



ERCIYES ÜNİVERSİTESİ
GÜZEL SANATLAR ENSTİTÜSÜ
BİRİM GERİ BİLDİRİM RAPORU

DEĞERLENDİRME TAKIMI

Prof. Dr. Kutlay GÜRBULAK (Takım Başkanı)

Dr. Öğr. Üyesi Ülkü ÖZDEMİR (Üye)

İsmail BAŞER (Üye)

Zeynep DURMAZ (Öğrenci)

26 Şubat 2024

İÇİNDEKİLER

ÖNSÖZ.....	3
1. Giriş	4
1.1 Birim Dış Değerlendirme Süreci.....	4
1.2 Birime İlişkin Bilgiler	6
1.3 Değerlendirme Süreci.....	7
2. Liderlik, Yönetişim ve Kalite	7
3. Eğitim ve Öğretim	13
4. Araştırma ve Geliştirme	14
5. Toplumsal Katkı.....	19
6. Sonuç, Değerlendirme ve Öneriler	20

ÖNSÖZ

Erciyes Üniversitesi Kalite Komisyonluğu tarafından yetkilendirilen 4 kişilik Değerlendirme Takımımız, Sayın Dr. Öğr. Üyesi Levent ÇORUH ile yapılan görüşme sonrasında öncesinden belirlenen plana bağlı olarak saha ziyareti 16 Şubat 2024 tarihinde gerçekleştirilmiştir. GSE'nin hazırlamış olduğu Birim İç Değerlendirme Raporu, Stratejik Rapor, Birim Faaliyet Raporu ve birim web-sayfası incelenerek kurum hakkında bilgi alınmıştır.

Bu ziyaret sırasında, Enstitü Kurulu ve Enstitü Yönetim Kurulu, ve her anabilim ve ana sanat dallarının (“Heykel Anasanat Dalı”, “Müzik Anasanat Dalı”, “Müzik Bilimleri Anabilim Dalı”, “Resim Anasanat Dalı”, “Seramik Anasanat Dalı” ve “Türk Sanatları Tasarımı Anabilim Dalı”) anabilim/anasanat dalı başkanları, Birim Kalite Komisyon Üyeleri, öğretim üyeleri ve araştırma görevlisi, idari personel, öğrenciler ve Dış paydaşlarla toplantı yapılmıştır. Saha ziyareti sırasında takım üyeleri arasında yapılan görev dağılımı ile Kurum içi Birim Dış Değerlendirme Formu ve Çıkış Bildirisi ve Kanıtlar-Ekler ile Birim Geri Bildirim Raporunun (BGBR) taslağı takım üyeleri tarafından hazırlanmıştır (<https://gse.erciyes.edu.tr/>).

Ziyaret öncesi ve sonrasındaki görüşmelerde, Değerlendirme Takımı üyeleri olarak bizlere göstermiş oldukları yakın ilgi, nezaket ve samimi yaklaşımlarından dolayı Sayın Enstitü Müdürü Dr. Öğr. Üyesi Levent ÇORUH başta olmak üzere Enstitü Müdür Yardımcısı Dr. Öğr. Üyesi Levent DEĞİRMENCİOĞLU, Prof. Dr. N. Oya LEVENDOĞLU, Araş. Gör. Bahar ÖZŞEN, Enstitü Sekreteri Nurgül ERYILMAZ, GSE Kalite Komisyonu üyelerine ve görüşmelere katılan tüm Akademik ve İdari personel, öğrenciler ve Birim dış paydaşlarına içtenlikle teşekkür ederiz.

1. GİRİŞ

1.1 Birim Dış Değerlendirme Süreci

Araştırma Üniversitesi olan Erciyes Üniversitesi bünyesinde kalite kültürünün yaygınlaştırılması amacıyla ilk kez Enstitü Birim Dış Değerlendirme süreçleri gerçekleştirilmektedir. Bu amaçla, Üniversitemizin Kalite Komisyonu tarafından gönüllük esasına dayanarak akademik, idari personel ve öğrencilerden oluşan gruplara konuyla ilgili dokümanlarla bilgilendirmeler yapılmış, seminerler düzenlenmiş ve sonrasında değerlendirme takımları oluşturularak, YÖKAK, Erciyes Üniversitesi Kalite ilkeleri ve Birim Değerlendirme Ölçütleri doğrultusunda değerlendirme süreci tamamlanmıştır.

Bu süreç, üç temel aşamadan oluşmuştur:

-Güzel Sanatlar Enstitüsü'nün (GSE) hazırlamış olduğu Birim İç Değerlendirme Raporu (BİDR) ve diğer komisyon kararları, GSE internet sayfasından (<http://gse.erciyes.edu.tr>) tüm bilgi ve belgeler üzerinden ön

değerlendirme ile Kurum içi Birim Dış Değerlendirme Formu'nun oluşturulması,

-Birim ziyareti (15 Şubat 2024);

-Birim Geri Bildirim Raporunun (BGBR) hazırlanması.

GSE Değerlendirme sürecinde, birimin iç paydaşları ile görüşmeler yapılarak ve Güzel Sanatlar Fakültesi (GSF) içinde bulunan fiziki mekanlar ziyaret edilerek birimin tüm ölçütlerdeki iç kalite güvencesi sisteminin varlığı ve PUKÖ döngüsü doğrultusunda başlatılan birim düzeyindeki uygulamalar değerlendirilmiştir.

Bu süreçte takımımız, tüm dokümanların incelenmesinde ve gerçekleşen görüşme ve ziyaretlerinde değerlendirme planını şu temel sorular üzerinden yapılandırmıştır.

Bunlar:

-GSE ne yapmaya çalışıyor ana felsefesi ne?

-GSE yapmak istediklerini nasıl gerçekleştiriyor?

-GSE isteklerini gerçekleştirdiğinden nasıl emin oluyor?

-GSE süreçlerini nasıl iyileştirmeyi planlıyor?

-GSE'nin Güçlü Yönleri nelerdir?

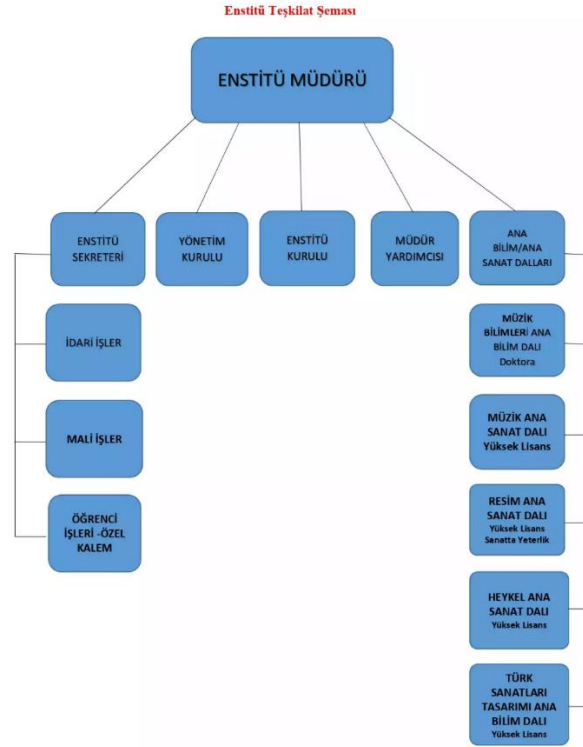
-GSE'nin Gelişmeye Açık Yönleri nelerdir?

Kurum İçi Birim Dış Değerlendirme Takımı ve GSE'nin tüm bileşenleri tarafından yapılan başarılı bir süreç sonrasında, paylaşılan ek belge ve kanıtlar kısa sürede sağlanan geri bildirimlerle planlanan süre içerisinde tamamlanmıştır.

1.2 Birime İlişkin Bilgiler

GSE hakkındaki bilgiler Öğrenim Süreleri, Anabilim/Anasanat Dalları, Sahip Olunan İmkânlar, Avantajlar, Taban ve Tavan Puanlar, Akademik Kadro başlıkları halinde birim web sitesinde verilmiştir (<https://gse.erciyes.edu.tr/tr/hakkimizda>). Ayrıca GSE'nin öğrenim Süreleri, Anabilim/Anasanat Dalları, Sahip Olunan İmkânlar, Avantajlar, Taban ve Tavan Puanlar, Akademik Kadro başlıkları halinde birim web sitesinde verilmiştir (<https://gse.erciyes.edu.tr/tr/hakkimizda>).

Birim organizasyonel şeması ve yönetsel birimler (anabilim/anasanat dalları, komisyonlar ve kurullar vb.) birim web sitesinde verilmiştir (<https://gse.erciyes.edu.tr/tr/teskilat-semasi>; <https://gse.erciyes.edu.tr/yonetim/komisyonlar?title=komisyonlar>, <https://gse.erciyes.edu.tr/tr/kurullar>).



GSE'nin her türlü faaliyeti ve süreçlerine ilişkin verileri toplamak, analiz etmek ve raporlamak üzere dijital arşiv sistemine sahiptir.

2006 yılından itibaren Müzik Ana Sanat Dalında yüksek lisans, Müzik Bilimleri Ana Bilim dalında doktora, Resim Ana Sanat Dalında yüksek lisans ve sanatta yeterlik programları ile eğitim-öğretim faaliyetlerini yürütmektedir. 31.12.2020 tarihi itibarıyla 59 tezli yüksek lisans, 25 doktora, 11 Sanatta Yeterlik programı öğrencisi lisansüstü eğitimlerine devam etmekte olup 91 tezli yüksek lisans, 18 doktora, 6 sanatta yeterlik olmak üzere toplam 115 lisansüstü öğrenciyi mezun vermiştir.

GSE, GSF bünyesinde bulunan derslikler, laboratuvar, atölye ve diğer fiziki imkanlardan faydalanmaktadır. Özellikle Müzik bölümünde bulunan 4 adet etkileşimli akıllı tahta mevcuttur.

GSE'de;

- Heykel Anasanat Dalı
- Müzik Anasanat Dalı
- Müzik Bilimleri Anabilim Dalı
- Resim Anasanat Dalı
- Seramik Anasanat Dalı
- Türk Sanatları Tasarımı Anabilim Dalı olmak üzere toplam altı program bulunmaktadır.

Enstitü Müdür, Müdür Yardımcısı, Enstitü Sekreteri, 1 ÖYP'li Araştırma Görevlisi ve 3 idari personelden oluşmaktadır. Enstitü bünyesinde öğretim üyesi bulunmamaktadır ancak ana sanat ve ana bilim dallarında 4'ü Profesör, 5'i Doçent, 6'sı Dr. Öğr. Üyesi olmak üzere toplam 15 öğretim üyesi ilgili derslerin sorumluluğunu ve öğrencilerin danışmanlığını yürütmektedir.

Enstitü 2017-2021 stratejik planında iç ve dış paydaşlarını belirlemiş ve bu paydaşlar için etki/önem matrislerini hazırlamıştır.

<https://gse.erciyes.edu.tr/Dosya/MainContent/7449cfc6-e7fb-41cf-847a-a6a6bd5ad980.pdf>

1.3. Değerlendirme Süreci

-Erciyes Üniversitesi Kalite Komisyonunun Akademik-İdari- personel ile öğrenciden oluşturduğu (bir takım başkanı ve 3 üye) toplam 4 kişilik takım GSE değerlendirmek üzere görevlendirilmiştir (<https://gse.erciyes.edu.tr/yonetim/komisyonlar?title=komisyonlar>).

Kurum İçi Birim Dış Değerlendirme süreci Erciyes Üniversitesi Kalite Komisyonunun 2022-2023 yılı Birim İç Değerlendirme çalışma takvimine göre izlenmiştir.

Değerlendirme takımı 08 Şubat 2024 tarihinde Enstitü Müdürü Levent ÇORUH ve Enstitü Kalite Komisyonu üyeleri ile ön ziyarette bulunarak, saha ziyareti tarihini 15 Şubat 2024

olarak belirlenmiş, ardından Takım ziyaret programı kalite komisyonuna bildirilmiştir.

Değerlendirme Takımının tüm üyeleri, “Kurum İçi Birim Dış Değerlendirme Formu” ölçütlerinde GSE tarafından hazırlanan ve birim web sayfasında ilan edilen Birim İçi Değerlendirme Raporu, Stratejik Rapor, Birim Faaliyet Raporlarını incelemeye başlamışlardır. Bu aşamada, takım üyeleri ihtiyaç duyulan kanıt ve anlaşılmayan konulara özgü bir soru listesi oluşturarak GSE müdürüne iletmiştir.

Takım üyeleri saha ziyareti programı çerçevesinde ziyaret günü; öncelikle kendi aralarında toplantı yaparak saha ziyaret planını gözden geçirmiştir. Daha sonra GSE Müdürü ziyaret edilmiş ve ardından sırasıyla; Enstitü Kurulu, Enstitü Yönetim Kurulu, Kalite Komisyonu, Akademik personel, İdari Personel ve Öğrenciler ve Dış paydaşlar ile ayrı ayrı toplantılar yapılmış; bu arada birim içinde bulunan fiziki mekânlar incelenmiştir.

Saha ziyareti günü Kurum içi Birim Dış Değerlendirme formu oluşturulmaya başlanmıştır (Ek-1. Form). Değerlendirme Takımının saha ziyareti öncesi ve süresince birim hakkında edinilen izlenimler doğrultusunda hazırlanmış olan çıkış bildirimini; GSE Müdürü, Müdür Yardımcısı, Anabilim/Ana Sanat Dalı Başkanları, Enstitü Sekreteri, Akademik-İdari personel ve öğrencilerle toplantı yapılarak sözlü olarak paylaşılmış ve çıkış bildirisinin bir örneği Müdürlük makamına sunulmuştur.

Çıkış bildirimini ve Kurum içi Birim Dış Değerlendirme formu Erciyes Üniversitesi Kalite Komisyonuna 22 Şubat 2024’de iletilmiştir.

2. Liderlik, Yönetişim ve Kalite

GSE Kalite Komisyonu tüm Anabilim/Ana Sanat Dalını temsil edecek şekilde bununla birlikte idari personel ve öğrenciden oluşmamaktadır. Bunun yanında enstitü müdürü Levent ÇORUH’ un ERÜ Kalite Komisyonunda bulunmasından dolayı kalite çalışmalarına önem vermektedirler. Birim Kalite Komisyonu güçlü ve dinamik yapısıyla yönetim ile koordineli olarak çalışmaktadır. GSE yöneticileri kalite güvence sistemini benimsemiş ve 2016-2022 yılları arasında her yıl düzenli olarak Birim iç Değerlendirme Raporlarını yayınlamışlardır.

Kalite el kitabı oluşturulmak üzere çalışmalar başlamış ve devam etmektedir. Süreç Formları ve İş Akış Şemaları hazırlanmış web sitesinde verilmiş ve kamu hizmet standartları ile ilgili çalışmalar yapılmıştır (<https://surec.erciyes.edu.tr/BirimSurecleri/Index?Id=f0dfac13-00b4-477a-8943-f2c5d37a5b9c&&TurId=0>). Birim bilgi yönetim sistemi olarak ERÜ Elektronik Belge Sistemi (EBYS) dışında Enstitü evraklarının (yönetim kurulu kararları, faaliyet raporları, lisansüstü tez izleme ve tez savunma sınavı videoları gibi tüm belgelerin) yıllara göre saklandığı

ve enstitü birimlerinin ortak biçimde uzaktan erişimine imkan veren bulut teknolojisi temelli dijital arşiv kurulmuş ve faal biçimde kullanılmaktadır.

Güzel Sanatlar Enstitüsü diğer enstitüler ile periyodik toplantılar yolu ile Lisansüstü Eğitim Öğretim Yönetmeliği, akademik takvim, YÖK kararlarına göre yapılması gereken düzenlemeler vb. konularda ortak sinerji ve paydaş katılımı sağlanmaktadır.

Enstitü Dış paydaşlardan oluşan Danışma Kurulu ile yüzyüze/çevrimiçi toplantılar yaparak dış paydaş katılımını sağlamaktadır(<https://gse.erciyes.edu.tr/tr/haber-detay/guzel-sanatlar-enstitusu-danisma-kurulu-toplantisi>).

Birimde kalite odaklı organizasyonel yapılanma Kalite Komisyonu, Stratejik Plan Komisyonu, Eğitim Planlama ve İzleme Komisyonu, Başarı, Teşvik ve Ödül Komisyonu, Ölçme Değerlendirme Komisyonu başlıklarındaki komisyonlarının kurulması ve faaliyete geçmiş olması yolu ile yapılmıştır

(<https://gse.erciyes.edu.tr/yonetim/komisyonlar?title=komisyonlar>). Enstitü öz değerlendirmesini “İç Kontrol ve Değerlendirme” süreçleriyle gerçekleştirmiş ve ilgili rapor için hazırlanan “İç Kontrol Soru Formunu” Rektörlük makamına sunmuştur. Enstitünün akademik dönem başında Birim genelinde öğrenci ve öğretim üyelerine yönelik öğrenci uyum programı kapsamında oryantasyon toplantısı çevrimiçi gerçekleştirilmekte, ayrıca anabilim/anasanat dallarında dönem başlarında bilgilendirme toplantıları düzenlenmektedir(<https://gse.erciyes.edu.tr/tr/haber-detay/ogrenci-uyum-programi-gerceklestirildi>).

Birimin, misyon ve vizyonu şu şekilde belirlenmiştir (<https://gse.erciyes.edu.tr/tr/misyon> <https://gse.erciyes.edu.tr/tr/vizyon>).

Web sayfasında 2017-2021 stratejik plan bulunmakta, 2022-2026 stratejik plan çalışmaları devam etmektedir.

<https://gse.erciyes.edu.tr/tr/stratejik-plan>

Misyon:

Enstitümüzün misyonu; güzel sanatların çeşitli alanlarına özgün yaratılarla katkıda bulunabilecek sanatçılar yetiştirmek; çeşitli yayınlar, projeler ve etkinlikler ile toplumu sanat açısından eğitmek, güzel sanatların yaşamın içinde yer almasını, bu yolla yaratıcı değerlerin topluma katkıda bulunmasını sağlamaktır. Ayrıca enstitümüz, ulusal ve uluslararası düzeyde; araştırmacı, sorgulayıcı, çözümleyici düşünce yapısında, değişen dünya koşullarında güzel sanatlar ve tasarım alanlarında topluma liderlik yapabilecek, insani değerlere saygılı, alanında

özgün sanatlar ve bilgi üreten, bunları paylaşarak toplumun günlük hayatıyla kaynaştıran, yaşam boyu eğitim ve gelişme sürecine katkıda bulunan bireyler yetiştirmeyi; sanat aracılığıyla kültürel farklılıkları, keşfetme yoluyla da artistik zekânın değerinin anlaşılmasını sağlamayı hedeflemektedir. Bunların yanında enstitümüz; üniversitelere ve serbest piyasadaki iş sektörlerine ve sanat merkezlerine, bilimsel ve sanatsal ölçütlere göre eğitilmiş iyi elemanlar ve sanatçılar yetiştirmeyi hedeflemektedir. Bu amaç doğrultusunda Güzel Sanatlar Enstitüsü; yurt içi ve yurt dışı kurumlarla işbirliği yapar, nitelikli öğrenci kabulünün ve sayısının artmasını destekler, lisansüstü eğitim için gerekli her türlü alt yapının oluşumu için gayret sarf eder, yapılacak tez çalışmalarının ülkemiz önceliklerine yönelik olmasını ve projelerle desteklenmesini teşvik eder, lisansüstü öğrencilerin disiplinler arası yetişmesini sağlayacak şekilde düzenlemeler yapar. Ayrıca, disiplinler arası araştırma faaliyetlerinin zenginleşmesi için uğraşır ve sanayi ve diğer sektörler ile ortak projeleri destekler.

Vizyon:

Güzel sanatlar Enstitüsünün vizyonu; güzel sanatlar alanında yaratıcı faaliyetler ile topluma hizmet eden, Erciyes Üniversitesi'nin, eğitim ve araştırmalarıyla ulusal ve uluslararası düzeyde saygın ve tercih edilen bir dünya üniversitesi olma hedefine paralel olarak, dünya standartlarında eğitim veren bir kurum olmayı hedeflemektedir. Bu bağlamda vizyonumuz;

- Bilimsel saygınlığı ve yaratıcı faaliyetleri ile bilim, güzel sanatlar ve tasarım alanında ulusal ve uluslararası düzeyde tanınan;
- Özgün düşünce ve çalışmaları ile kendi sahasında önder bireyler yetiştiren ve bu bireyleri bünyesinde barındıran;
- Eğiticilerin eğitiminin sürdürüldüğü programları uygulayan; ortaya koyabildiği ve yaratıcılıklarının desteklendiği, öğrenci merkezli, ulusal çıkar ve değerlerin bilinç ve sorumluluğunda üstün nitelikli eğitim veren;
- Katılım, şeffaflık ve ölçülebilirlik odaklı kurumsallaşmasını geliştirebilen;
- Toplumun hızlı değişim ve gelişim sürecinde, iletişim araçları ile halka hizmet ve yaşam boyu eğitim hedeflerini yayarak etkili rol alabilen;
- Paydaşları ile karşılıklı etkileşim içinde, dönüte dayalı hedefler doğrultusunda değişime açık alt yapıya sahip;
- Evrensel akademik ve etik değerlerden ödün vermeyen bir yönetim anlayışının benimsendiği; öğretim üyelerinin araştırma ve geliştirme çalışmalarını kolaylaştıracak ve disiplinler arası çalışmalarla sanata katkılarını arttıracak ortamların oluşturulmasını sağlayan;
- Mensubu olmakla gurur duyulan bir enstitü olmaktır.

- Vizyonumuz; ileri ve uluslararası düzeyde, ülkenin dünya literatüründeki rekabet gücünü arttıracak bilimsel ve sanatsal araştırmaları destekleyen, üniversitelere öğretim üyesi yetiştiren, nitelikli ve kariyer yapmış üretken araştırmacılar ve sanatçılar yetiştiren, evrensel ve çağdaş gelişmeye katkıda bulunan, kaynakları etkin kullanan, bilim ve sanat dünyasının seçkin bir kurumu olmaktadır.

Birimin amaç ve hedefleri web sitesi üzerinden paydaşlarla paylaşılmaktadır

(<https://gse.erciyes.edu.tr/tr/hakkimizda>; <https://gse.erciyes.edu.tr/tr/misyon>; <https://gse.erciyes.edu.tr/tr/stratejik-plan>; <https://gse.erciyes.edu.tr/tr/vizyon>)

Enstitü politikaları 2016-2022 BİDR raporlarında yer almaktadır

(<https://gse.erciyes.edu.tr/tr/birim-ic-degerlendirme-raporlari-bidr>,

Enstitünün 2021, 2022, 2023 faaliyet raporları web yer almaktadır

(<https://gse.erciyes.edu.tr/tr/faaliyet-raporlari>).

Güzel Sanatlar Enstitüsünün amacı çeşitli alanlarına özgün yaratılarla katkıda bulunabilecek sanatçılar yetiştirmek; çeşitli yayınlar, projeler ve etkinlikler ile toplumu sanat açısından eğitmek, güzel sanatların yaşamın içinde yer almasını, bu yolla yaratıcı değerlerin topluma katkıda bulunmasını sağlamaktır. Ayrıca enstitü, ulusal ve uluslararası düzeyde; araştırmacı, sorgulayıcı, çözümleyici düşünce yapısında, değişen dünya koşullarında güzel sanatlar ve tasarım alanlarında topluma liderlik yapabilecek, insani değerlere saygılı, alanında özgün sanatlar ve bilgi üreten, bunları paylaşarak toplumun günlük hayatıyla kaynaştıran, yaşam boyu eğitim ve gelişme sürecine katkıda bulunan bireyler yetiştirmeyi; sanat aracılığıyla kültürel farklılıkları, keşfetme yoluyla da artistik zekânın değerinin anlaşılmasını sağlamayı hedeflemektedir.

Enstitünün Temel Değerleri ve Hedefleri

- Atatürk İlkeleri
- Fırsat eşitliği
- İfade özgürlüğü
- Hukukun üstünlüğü
- İnsan hakları
- Toplumsal değerler
- Bilimsel etik kurallar
- Yaratıcı düşünce
- Sürekli gelişme
- Yaşam boyu öğrenme

- Bilgi üretme ve araştırmayı teşvik
- Üretilen bilgi ve hizmette kalite
- Kaliteli çalışma hayatı
- Katılımcı yönetim anlayışı
- Çalışanlar, öğrenciler ve diğer paydaşların memnuniyeti
- Karşılıklı saygı, etkili iletişim
- Performansa dayalı insan kaynakları değerlendirmesi
- Çevreye duyarlılık
- Erciyes Üniversitesi ve Güzel Sanatlar Enstitüsü mensubu olma kimliği
- Öğrencisi ve personeliyle temel değerleri gerçekleştirme inancıdır.

Web sayfası ile ilgili güncellemeler güncel veriler ışığında tamamlanmıştır. Gelişmelere göre güncellenen dinamik bir yapıda çalışmalar devam etmektedir. Enstitü bünyesinde yapılan bilgilendirme ve etkinlikler web-haberler ve sosyal medya aracılığıyla

duyurulmaktadır(<https://gse.erciyes.edu.tr/tr/haber/tum-haberler;>

<https://gse.erciyes.edu.tr/tr/duyuru/tum-duyurular>, <https://www.facebook.com/erugse/>). Öğrenci geri bildirimleri ve enstitü bünyesinde yapılan etkinlikler sosyal medya hesapları üzerinden devam

etmektedir(<https://gse.erciyes.edu.tr/tr/haber/tum-haberler;>

<https://gse.erciyes.edu.tr/tr/duyuru/tum-duyurular>).

GSE Politikaları

Güzel Sanatlar Enstitüsü birim iç kalite güvence sisteminde Enstitü Kalite Komisyonu sorumludur. Kurum içinde kalite politikasını benimsemek ve yaygınlaştırılarak sürekli iyileştirme adımlarının atılması amaç edinilmektedir. Bu bağlamda faaliyetlerinin değerlendirilmesi, raporlanması ve iyileştirilmesiyle ilgili çalışmalar yapılmaktadır. Faaliyetlerin değerlendirilmesi aşamasında ihtiyaç duyulacak olan, anket formu ve benzeri ölçme ve değerlendirme belgelerinin hazırlanması ve analizi süreçleri paydaşlarla ilişkiler çerçevesinde yürütülmektedir. Ayrıca paydaş katılımını destekleyen uygulamaların yaygınlaştırılması planlanmaktadır. Birimde liderlik anlayışı ve koordinasyon kültürü yerleşmiştir. Akademik ve idari birimler ile yönetim arasında etkin bir iletişim ağı mevcuttur. Enstitünün atanmış müdür ve müdür yardımcısı aynı zamanda doğal bir liderlik görevi de yürütmektedir. Enstitü iş akış sürecine göre, tüm karar ve uygulamalar

yönetmelik çerçevesinde enstitü yönetiminin inisiyatifi dahilinde alınmaktadır. (BİDR 2022-2023)

GSE'nin kuruluş aşaması, tarihsel gelişimi, misyonu, vizyonu, organizasyon yapısı, stratejik planı, yıllık faaliyet raporları, kalite komisyonu kararlarına, birimin çalışmalarına ilişkin dokümanlara GSE'nin internet sayfasından kolaylıkla erişilebilmektedir (<https://gse.erciyes.edu.tr/>).

Planlama, Uygulama, Kontrol ve Önlem alma(PUKÖ) döngüsünün enstitü içinde içselleştirildiği görülmüştür. Bunun yanında enstitü yöneticilerinin, kalite konusunda farkındalık yaratma aşamasında motivasyon düzeylerinin yüksek olduğu görülmektedir. Özellikle enstitü ön ziyareti ve sırasında enstitü kalite komisyonunun yaklaşımı ve sorun çözme kabiliyeti oldukça yüksek bulunmuştur. Enstitünün iç paydaşlarının çoğunluğunu akademik-idari personel ve öğrenciler, dış paydaşlarını ise mezunlar, güzel sanatlarla ilişkili olan ve sanatsal faaliyetler veren diğer kurumlar oluşturmaktadır.

Birimin dış paydaşlarla yakın işbirliğinin olduğu görülmüştür. Akademik ve idari personele yönelik tanımlı bir oryantasyon programının olmamasına rağmen idari personel arasında iş birliği olduğu görülmüştür. Enstitüde anket çalışmaları ile ilgili hazırlıklar devam etmektedir. Öğretim elemanlarının araştırma yetkinliğinin izlem ve geliştirilmesine yönelik planlama ve uygulamalar kapsamında öğretim elemanları anketi hazırlanmış Bahar dönemi içerisinde uygulaması yapılarak geri bildirimleri dönem sonunda paylaşılacaktır. Enstitüde Mimarlık (Mimari Bilişim, Mimarlık Tarihi), Sanat Tarihi, Grafik Tasarımı, Geleneksel Türk Sanatları, Mühendislik disiplinlerini kapsayan Disiplinlerarası bir Yüksek Lisans Programı açılmıştır. Bu program kapsamında kurum içi ortak çalışmalar için ortam sağlanmıştır (<https://gse.erciyes.edu.tr/tr/turk-sanatlari-tasarimi-anabilim-dali>)

Bunun yanı sıra enstitüde YL ve doktora programının çok olmamasına rağmen GSF ile iç içe olan enstitü akademik yönden güçlü görülmektedir. İdari personel ile akademik personel arasında bağlantıların zayıf olmasıyla beraber kendi içlerinde aidiyet duygusunun yüksek olması da birimin öne çıkan yönleridir. İç Değerlendirme Raporu'nda değinilen Kalite Güvence Sistemi, GSE'nin felsefesini, işlevini ve beklentilerini ortaya koymaktadır.

Birim İç Değerlendirme Raporu; Kalite Güvence Sistemi

(<https://gse.erciyes.edu.tr/tr/birim-ic-degerlendirme-raporlari-bidr>)

Enstitü uluslararasılaşma çalışmaları AB projeleri (Erasmus+ ve Horizon) ve uluslararası öğrenci, öğretim üyesi ve personel hareketliliği alanlarında ERÜ Dış İlişkiler Birimi ile koordineli biçimde başlamıştır. Toplantılar 2023-2024 Bahar döneminde gerçekleştirilmek üzere planlanmıştır.

3. Eğitim- Öğretim

GSE’de programın amacı ve müfredatın geliştirilmesi her yıl anasanat / anabilim kurullarında belirlenmektedir. Müfredat programlarına ilişkin çalışmalar ayrıca ilgili komisyon tarafından Türkiye Yükseköğretim Yeterlilikler Çerçevesi (TYYÇ) kapsamında değerlendirilmektedir. Programların yeterlilikleri TYYÇ ile belirlenmektedir. Ölçme ve değerlendirme araçları ders bilgi paketinde yer almaktadır. (<https://gse.erciyes.edu.tr/tr/birim-ic-degerlendirme-raporlari-bidr>)

YÖK tarafından son yıllarda bölümlere alınan öğrenci sayısının arttırılmamış ve kısmen düşürülmüş olması öğretim üyesi başına düşen öğrenci sayısının azalması eğitim-öğretim açısından önemli bulunmuştur.

YL ve doktora programlarında öğrenci iş yükü kredileri teorik ve mesleki uygulamaları içerecek şekilde tüm dersler için tanımlanmıştır. Ancak programlarda öğrenci iş yükünün belirlenmesinde öğrenci katılımının sağlandığına ilişkin belgeler ya da tanımlı süreçlere rastlanmamıştır. GSE’de Öğrenci hareketliliğini teşvik etmek üzere ders ve krediler Avrupa Kredi Transfer Sistemi’ne (AKTS) göre yapılandırılmıştır.

Kurum (ERÜ) web sayfasında enstitüde yer alan bölümlere ait ders bilgi paketleri bulunmaktadır. Sistemsel sorun nedeniyle ders bilgi paketi güncellemesi yapılamadığından “Ders İzlenesi Şablonu” hazırlığı yapılmakta olup web sitesinde ilan etme çalışmaları yapılmaktadır (<https://dbp.erciyes.edu.tr/Degree/Default.aspx?FakulteKod=404>). GSE’de her program için program amaçları, çıktıları belirlenmiş ve enstitü web sitesinde yayımlanmıştır (<https://dbp.erciyes.edu.tr/Degree/Default.aspx?FakulteKod=404>).

Dersler, ders teorik/pratik saatleri, öğrenci iş yükü kredileri, ERÜ Bilgi İşlem Daire Başkanlığınca yürütülen Ders Bilgi Paketlerinde verilmiştir. Ders bilgi paketleri düzenli olarak güncellenmektedir. Ayrıca Birim web sitesinde de ders izlencelerinin kamuoyu ile paylaşılması planlanmış, hazırlık çalışmaları devam etmektedir (<https://dbp.erciyes.edu.tr/Degree/Default.aspx?FakulteKod=404> ; <https://dbp.erciyes.edu.tr/Program/P3.aspx>).

Eğitim ve öğretim ile ölçme ve değerlendirme süreçlerinin yönetimine ilişkin ilke, kurallar ve takvim (<https://gse.erciyes.edu.tr/tr/sinav-programlari>). Ders bilgi paketlerinde öğrenci merkezli öğretim yöntemlerinin varlığı (<https://dbp.erciyes.edu.tr/Degree/Default.aspx?FakulteKod=404>).

Diploma Eki Öğrenci İşleri Daire Başkanlığı tarafından düzenlenmektedir (<https://dbp.erciyes.edu.tr/Degree/Default.aspx?FakulteKod=404>).

Birimde her bir program amaçlarını, çıktılarını, eğitim öğretim planlarını ve ders içeriklerini web sitesi üzerinden iç ve dış paydaşlara görünür hale getirmiştir. Paydaşların bilgilendirildiği mekanizmalar (web, whatsapp, odak grup toplantıları) (<http://gse.erciyes.edu.tr> <https://gse.erciyes.edu.tr/tr/haber-detay/guzel-sanatlar-enstitusu-danisma-kurulu-toplantisi>).

GSE’de YL ve doktora programı açma YÖK bünyesinde yapılmaktadır. Ancak ders ve program çıktılarının amaçlarına ulaşip ulaşmadığının ve dış paydaş katılımının izlenmesi üzerine tanımlı süreçlerin bulunmaması bir eksiklik olarak görülmektedir. Bununla birlikte iç ve dış paydaşlarla ilgili anket çalışmalarının başlatılması önerilmektedir.

2022 birim iç değerlendirme raporunda birimin öğrenci merkezli öğrenme, öğretme ve değerlendirme yaklaşımları belirtilmiştir. Ders bilgi paketleri incelendiğinde bazı bölümlerde dersler atölye ve sahne sanatlarına yönelik olduğu görülmüştür. Bunun yanında program çerçevesinde araştırmaya yönelik dersler de tanımlanmıştır (<https://dbp.erciyes.edu.tr/Courses/Course.aspx?Course=mIp4ivwCPAo=>).

GSE’de öğrencilerin başarılarının ölçülmesi ve değerlendirilmesine yönelik tanımlı bir Eğitim-Öğretim yönetmeliğinin bulunmasıyla beraber enstitü felsefesini yansıtacak bir yönerge bulunmamaktadır (<https://gse.erciyes.edu.tr/tr/yonetmelikler>).

Enstitüde bir ölçme ve değerlendirme komisyonunun bulunmakta ancak tanımlı bir ölçme değerlendirme sistemi bulunmamaktadır. Bununla birlikte öğrencilerin, eğitim programı dâhilinde yer alan ders içi faaliyetler ve ders dışında düzenlenen konser, sergi ve sosyal sorumluluk aktiviteleri ders yüküne sayılmamakla birlikte bu etkinlikler aracılığı ile aktif rol almaya teşvik edilmesi önemli görülmüştür.

GSE’de YL ve doktora program başlangıcında anabilim /anasanat kararı ile enstitü yönetimi tarafından danışmanlar görevlendirilmektedir.

Türk Sanatları Tasarımı Disiplinlerarası Yüksek Lisans Programı 2023 Güz Döneminde açılmış; öğrenci alımı yapılarak eğitim öğretime başlanmıştır. Türk Sanatları Tasarımı Disiplinlerarası Yüksek Lisans Programı müfredatının oluşturulmasında Mimari Bilişim, Mimarlık Tarihi, Geleneksel Türk Sanatları, Grafik Tasarım ve Müzik alanlarından öğretim üyelerinin dış paydaş görüşlerinin alındığı toplantılar gerçekleştirilmiştir.

Enstitüde ders dağılım dengesi (seçmeli-zorunlu) ve bu kapsamdaki kurum politikası/ilkeleri Enstitü yönetimi tarafından belirlenmekte ve Programların ders dağılımı web sitesinde ilan edilmektedir (<https://gse.erciyes.edu.tr/tr/heykel-anasanat-dali>; <https://gse.erciyes.edu.tr/tr/muzik-anasanat-dali>; <https://gse.erciyes.edu.tr/tr/muzik-bilimleri-anabilim-dali>, <https://gse.erciyes.edu.tr/tr/yukseklisans-programi>; <https://gse.erciyes.edu.tr/tr/sanatta-yeterlik>; <https://gse.erciyes.edu.tr/tr/seramik-anasanat-dali>

<https://gse.erciyes.edu.tr/tr/turk-sanatlari-tasarimi-anabilim-dali>).

Enstitü GSF'nin tüm fiziki şartlarından yararlanmaktadır. Özellikle müzik bölümünün dersliklerinde çok amaçlı akıllı tahta kullanılması önemli görülmüştür. Bununla birlikte diğer programlarda da akıllı tahta talep edildiği dile getirilmiştir.

Erciyes üniversitesi güzel sanatlar enstitüsü ders dönemini bitiren lisansüstü öğrenciler ve danışmanlar için bir klavuz oluşturulmuş olup standart uygulamalar tanımlanmıştır.

(<https://gse.erciyes.edu.tr/Dosya/MainContent/2f8b602c-f217-4485-a753-edeb6ef52d4f.pdf>)

Enstitü danışma kurulu oluşturulmuş ve dış paydaş katılımı sağlanmıştır

(<https://gse.erciyes.edu.tr/tr/haber-detay/guzel-sanatlar-enstitusu-danisma-kurulu-toplantisi>)

Program kapsamında dış paydaşlarla iş birliği içinde sergilerin açılması, konserlerin verilmesi ve sosyal sorumluluk projeleri gibi etkinliklerin yapılması öğrencinin gelişimi için önemli bir adım olarak görülmüştür. Ancak GSE'nin programına özgü sürekli yararlanabilecekleri uygulama laboratuvarı/atölyelerinin yeterli bulunmaması öğrenciler tarafından dile getirilmiştir.

Engelli öğrencilere yönelik enstitüde engelli temsilci bulunmaktadır. Ayrıca engellilere yönelik turuncu bayrak ödülünü alacak şekilde gerekli fiziki iyileştirmeler yapılmaktadır. Enstitü eğitim-öğretim mekanları ve idari ofisleri Güzel Sanatlar Fakültesi binalarında yer almaktadır. GSF binaları ve çevresinde engelliler için yönetmelik gereği olması gereken önlemler (rampalar, asansörler, Braille alfabesiyle hazırlanmış kabartma yönlendirme panoları, engelliler için sarı şeritler vb.) fakülte çalışmaları ile tamamlanmış olup enstitü öğrencileri de bu hizmetlerden faydalanmaktadır. Ayrıca Müzik Anasanat Dalı (Yüksek Lisans) Programında “Müz553” kodlu “Engelli Farkındalığı” dersi açılmış ve yürütülmektedir

(<https://dbp.erciyes.edu.tr/Program/P3.aspx>). Enstitü bünyesinde eğitim-öğretime devam eden öğrencilerin eğitim ve sınav süreçleri “Erciyes Üniversitesi Engelsiz Kampüs Birimi Yönergesi” ne göre yürütülmekte olup enstitü akademik kadrosunda görevli akademik personel bulunmaktadır. Dezavantajlı öğrenciler yaşadıkları sorunlar ile ilgili birim temsilcisi ile iletişime geçmektedirler (<https://engelsiz.erciyes.edu.tr/tr/yonerge>)

GSE'de öğrencilere yönelik sosyal ve kültürel faaliyetlerin olduğu görülmüştür. Öğrenci topluluk oluşturulması, izlenmesi ve yıl içindeki faaliyetlerini değerlendirecek tanımlı mekanizmalar oluşturulmamıştır.

GSE'de mezunlar ve diğer paydaşlarla iletişimde bulunmak amacıyla wats up grubu oluşturulmuş ve diğer sosyal iletişim (instagram hesabı) araçlarının kullanımı hazırlanmaktadır. Ancak mezunların izlenmesine ve kalite çalışmaları kapsamında sürece katılımına yönelik tanımlı bir mezun izleme sistem çalışmaları yeterli görülmemiştir. Bu sürecin geliştirilmesi önerilmektedir (Düzenli anket, toplantı ve ikili iş birlikleri vb.).

Enstitü kadrosunun oluşturulmasında atanma ve yükseltme ile ilgili süreçler Erciyes Üniversitesi Akademik Yükseltme ve Atama Esasları kriterlerine göre yönetilmektedir. Ders görevlendirmeleri dönem başlarında ilgili bölüm kurul kararıyla düzenlenmektedir (<https://gse.erciyes.edu.tr/tr/birim-ic-degerlendirme-raporlari-bidr>).

Saha ziyareti sırasında edinilen bilgilere göre program kadrosunun açılması ve yürütülmesine yönelik sorun olmamasına rağmen bazı programların açılmasına yönelik akademik personel ihtiyacı bulunmaktadır. Eğitim kadrosunun mevcut ve dışarıdan ders vermek üzere davet edilen akademisyenlerin eğitim-öğretim performansını izlemek üzere geçerli olan tanımlı süreçlerin olmaması birimin gelişmeye açık yönü olarak görülmüştür. Ayrıca birimde eğitim kadrosunun eğitim-öğretim performansını takdir-tanıma ve ödüllendirmek üzere mekanizmalara da ihtiyaç duyulmaktadır.

Enstitüde eğitim öğretim süreçleri gibi sosyal, kültürel ve sportif faaliyetlerin planlanması ve yürütülmesi konularında Enstitü Danışma Kurulu ile görüş alışverişi yapılmaktadır (<https://gse.erciyes.edu.tr/tr/haber-detay/guzel-sanatlar-enstitusu-danisma-kurulu-toplantisi>)

4. Araştırma ve Geliştirme

Birimin araştırma stratejisi ve hedefleri 2022-2023 Birim iç Değerlendirme Raporunda belirtilmiştir (<https://gse.erciyes.edu.tr/tr/birim-ic-degerlendirme-raporlari-bidr>). Akademik destek hizmetleri için kullanılan tanımlı süreçler (eğitim öğretim yönetmeliği) (<https://gse.erciyes.edu.tr/Dosya/MainContent/498d7f31-4e7f-4036-96a3-1181a6f0f8ac.pdf>).

GSE' de araştırma süreçleri ERÜ Bap birimi koordinatörlüğündeki bilim ve sanat temelli lisansüstü tez projeleri yolu ile yürütülmektedir. Araştırma geliştirme özelinde bir politika metni henüz hazırlanmamış olmakla birlikte Bilimsel ve Sanatsal Araştırma Proje Komisyonu kurulması ve birim araştırma politika metninin hazırlanması için çalışmalar başlatılması önemli görülmüştür. Birim Danışma Kurulu ve ayrıca anabilim dalları öğretim üyeleri ve öğrencilerden oluşan iç ve dış paydaşlar ile sanat araştırmaları özelinde bir ekosistem yaratılması için planlama çalışmaları başlatılmıştır. Bu kapsamda ERÜ GSF tarafından BAP birimine yapılan başvurular sonucunda Sanat Temelli Araştırma Projeleri başlığıyla yeni bir proje destek programı tanımlanmıştır. Enstitü araştırma geliştirme yaklaşımı şu şekildedir;

- Ulusal ve uluslararası gelişmeleri ve beklentileri dikkate alarak evrensel bir sanat bilim anlayışı ortaya koymak ve buna ilişkin araştırma faaliyetlerini geliştirmek ve bilim alanına hizmet sunmak,

- Alanımızdaki bilimsel çalışmalarını desteklemek için araştırmacıların gelişmeleri takip edebilecekleri yaratıcı bir araştırma geliştirme ortamı oluşturmak,
- Araştırma ve geliştirme faaliyetlerini destekleyebilmek için gerekli olan fiziki ve idari altyapıyı oluşturmak için Güzel Sanatlar Fakültesi ile eşgüdüm içinde çalışmak,
- Araştırma geliştirmeye yönelik altyapının etkin ve verimli şekilde kullanılmasını sağlamak,
- Toplumun ve bölgemizin ekonomik, kültürel, sanatsal ve sosyal gelişimine katkı sağlayan öncelikli alanlarla ilgili projeler, araştırmalar ve diğer akademik faaliyetleri desteklemek ve bunların yapılmasını sağlamak,
- Sanat temelli uygulamaya dönük araştırma geliştirme faaliyetlerinden elde edilen sonuçların kamusal alanda yaygınlaştırılması, kullanılması ve ticarileşmesini sağlamak,
- Bilimsel araştırma proje süreçlerine öğrencileri dahil etmek, Kaynakların verimli kullanılmasını sağlamak.

GSE'nin 2017-2021 Stratejik Planı'nda Birimin yıllara göre proje dağılımı ve bilimsel yayın dağılımı belirtilmiş (<https://gse.erciyes.edu.tr/tr/stratejik-plan>) fakat BİDR'de yayın sayıları, yayın yapan öğretim üyesi sayısı, proje destekli yayın sayısı, bilimsel atıf sayıları gibi birçok bilimsel faaliyetler ve bunların yansımalarına değinilmemiştir.

2023 Birim Faaliyet Raporu'nda da misyon ve vizyonda araştırma geliştirme anlamında hedefler ortaya konulmuştur (<https://gse.erciyes.edu.tr/tr/faaliyet-raporlari>). Ancak stratejik hedefler doğrultusunda araştırma geliştirme anlamında güncel veriler verilmiş ancak detaylandırılmamıştır. Saha ziyareti sırasında Birimde görevli akademik personelin araştırma performansları AVESİS aracılığıyla yansıtılmaktadır. Araştırma yönetimi ve organizasyonel yapının işlerliğinin izlendiği ve iyileştirildiğine ilişkin kanıtlara dair ERÜ AVESİS üzerinden öğretim üyeleri proje faaliyetleri izlenmekte ayrıca enstitü web sitesinde Lisansüstü tez projeleri ve bu projelerden üretilen yayınlar kamuoyu ile paylaşılmaktadır

(<https://gse.erciyes.edu.tr/tr/haber-detay/guzel-sanatlar-enstitusu-danisma-kurulu-toplantisi>; <https://gse.erciyes.edu.tr/tr/yayinlar-projeler>; <https://avesis.erciyes.edu.tr/>).

ERÜ BAP destekleri kapsamında Güzel Sanatlar Alnına özel “Sosyal Bilimler ve Sanat Temelli Araştırma Destek Projeleri (SBSP)” başlıklı proje destek türü tanımlanmıştır. Bu tür projeler doğrudan sanat alanını ilgilendirmekte ve bu proje türü ile sanat temelli araştırmalar fonlanabilmektedir

(<https://gse.erciyes.edu.tr/tr/arastirma-proje>; <https://bap.erciyes.edu.tr/Dosya/MainContent/e4286eeb-3a06-4247-92e6-092fd86940f9.pdf>).

Enstitü Araştırma ve proje çalışmaları ile ilgili BAP kapsamında tanımlanan “Sanat Temelli Araştırma” projeleri ve bu Enstitüde gerçekleştirilen proje ve yayın bilgileri birim web sitesinde verilmiştir (<https://gse.erciyes.edu.tr/tr/arastirma-proje>; <https://gse.erciyes.edu.tr/tr/yayinlar-projeler>).

ERÜ BAP destekleri kapsamında Güzel Sanatlar Alnına özel “Sosyal Bilimler ve Sanat Temelli Araştırma Destek Projeleri (SBSP)” başlıklı proje destek türü tanımlanmıştır. Bu tür projeler ile sanat temelli araştırmalar fonlanabilmektedir. Üniversitemiz lisansüstü eğitim öğretim yönetmeliğine yayın şartlarının eklenmiş olmasıyla BAP proje desteklerine dair ilgi ve motivasyon artmıştır. Yürüyen ve tamamlanan projeler birim web sitesinde kamu ile paylaşılmaktadır(<https://gse.erciyes.edu.tr/tr/arastirma-proje>, <https://bap.erciyes.edu.tr/Dosya/MainContent/e4286eeb-3a06-4247-92e6-092fd86940f9.pdf>).

Enstitünün program dahilinde araştırma ve geliştirme faaliyetleri için fiziki ve teknik altyapısını GSF’den sağladığı görülmektedir. Araştırma kadrosunun yetkinliğinin geliştirilmesi ve iyileştirilmesi için Üniversite ve diğer kurumların sağladığı bazı olanaklar (BAP ve TUBİTAK Destekleri) mevcuttur.

Birimde araştırmacıların iç ve dış paydaşlarla proje bazlı işbirliğinin bulunduğu saha ziyaretinde görülmüş ancak birim gösterge raporlarında ortaya konulmamıştır. (<https://gse.erciyes.edu.tr/tr/birim-ic-degerlendirme-raporlari-bidr>). Saha ziyaretinde enstitünün ulusal dernek ve vakıf üyeliklerinin bulunması ve bu dernek ve vakıflarla ortak etkinliklerin düzenlenmesi hem enstitünün güçlü yanı olarak görülmekte hem de üniversitenin tanıtımına katkı sunmaktadır. Ancak bu etkinliklerin görünür kılınması için BİDR de yer verilmesi önerilmektedir.

Enstitü kurum içi/dışı paydaşlarıyla lisansüstü programlarda yürütülen tez çalışmaları ve eğitim süreçleriyle ilgili alan uzmanlığı gerektiren durumlarda işbirliği yapılmaktadır. İşbirliği yapılan öğretim üyeleri, dernek (Anadolu Müzik Kültürleri Derneği) ve kuruluşlardan bazıları aşağıda verilmiştir (<https://gse.erciyes.edu.tr/tr/anadolu-muzik-kulturleri-dernegi>).

Birimde uluslararasılaşma faaliyetleri kurum bünyesindeki Dış İlişkiler Ofisi aracılığıyla yürütülmektedir. Bu kapsamda Erasmus+ Öğrenci ve Personel Hareketliliği, Mevlana Değişim Programı, AKTS ve Uluslararası Öğrenci Koordinatörlükleri hizmet vermektedir. GSE’nin Uluslararası düzeyde akademik kadroya sahip olması ancak ikili protokoller şeklinde uluslararası işbirliklerinin bulunmadığı görülmüştür.

5. Toplumsal Katkı

Enstitü Toplumsal katkı süreçleri Enstitü üst yönetimi ve Anasanat/Anabilim dallarının işbirliği ile yürütülmektedir. Katkı faaliyetleri kamuoyunun anabilim dalları ile iletişimi, anabilim dallarının teklifi ile Enstitü bünyesinde gerçekleştirilmektedir

Enstitü anasanat dalları öğretim üyeleri ve lisansüstü öğrencileri birimin temel toplumsal katkı kaynağıdır. Birim mensupları ve öğrencileri güzel sanatlar alanının doğası gereği sanatsal performansları, toplumsal eğitim faaliyetleri ve sanatı aracı olarak kullanan etkinlikleri gerçekleştirmektedirler (<https://gse.erciyes.edu.tr/tr/haber-detay/anadolu-muzik-kulturleri-akademisi-5-donem>; <https://gse.erciyes.edu.tr/tr/haber-detay/yahyali-yatili-kiz-ortaokulunda-muzik-egitimi>; <https://gse.erciyes.edu.tr/tr/haber-detay/anadolunun-muzik-hafizalari-kayseri-bulusmasi> <https://gse.erciyes.edu.tr/tr/haber-detay/baglar-anadolunun-ortak-sesleri-festivali>).

GSE ERÜ'nün Stratejik Planında paydaş görüşlerini alarak belirlediği Toplumsal Hizmet Faaliyetlerinin Etkinliğini Artırmaya yönelik geliştirdiği politikaları benimsemektedir. GSE'nin toplumsal katkı faaliyetlerini, sahip olduğu hedefleri ve stratejisi doğrultusunda yerel, bölgesel ve ulusal kalkınma hedefleriyle uyumlu bir şekilde yürütmesinde anasanat dallarına bağlı Stratejik Planlama, Sanatsal Düzenleme ve Kültürel Etkinlikler ve Sosyal Etkinlikler Komisyonlarının faaliyet gösterdiği belirlenmiştir.

GSE'nin YL ve doktora programlarında şehrin ve bölgenin kültürel ve sanatsal beklentilerini karşılamada önemli rolleri barındırdığı görülmektedir.

Özellikle sahne sanatlarında enstitünün üniversitenin tanınırlığı ve prestiji açısından güçlü yönü olarak ortaya çıkmaktadır. Enstitü dış paydaşlarla olan ilişkilerinde karşılıklı birbirlerine katkı sunmaktadırlar.

GSE'nin sosyal medya hesaplarını (mevcut wats up grubu, hazırlanmakta olan Instagram hesabı)

GSE'nin bünyesinde ve işbirliği ile gerçekleştirilen toplumsal katkı faaliyetleri birim web sitesinde haberler başlığı altında kamuoyu ile paylaşılmaktadır. Örnek faaliyetler aşağıda verilmiştir (<https://gse.erciyes.edu.tr/tr/haber/tum-haberler>). Toplumsal katkı faaliyetlerine dair Anadolu Müzik Kültürleri Derneği'nin koordinasyonunda, Anadolu Müzik Kültürleri Akademisi'nin 5. Dönem "Tarih-Teori-Çalgılar" programının 6. oturumu olan "17. ve 18. Yüzyılda Osmanlı'da Modernleşme ve Müzik" söyleşisi gerçekleştirilmiştir (<https://gse.erciyes.edu.tr/tr/haber-detay/anadolu-muzik-kulturleri-akademisi-5-donem>). Bir diğer toplumsal katkı faaliyeti olarak Müzik Ana Bilim Öğretim Üyeleri ve yüksek lisans

öğrencilerimiz, Tohumluk Vakfı ile yaptığımız işbirliği kapsamında Yahyalı Yatılı Kız Bölge Ortaokulu'nun öğrencileri ile 5 Kasım Pazar günü beden perküsyonu ve müzik eğitimi uygulamaları gerçekleştirmişlerdir (<https://gse.erciyes.edu.tr/tr/haber-detay/yahyali-yatili-kiz-ortaokulunda-muzik-egitimi>).

Anadolu'nun Müzik Hafızaları Kayseri Buluşması: Anadolu Müzik Kültürleri Derneği'nin çok kültürlülük çalışmaları kapsamında faaliyet yürüten "Ortak Bellek" çalışma grubunun sorumluluğunda farklı dillerde faaliyet yürüten müzik kültürleri temsilcileri, yerel müzik icracıları, konservatuar akademisyenleri/öğrencileri ve alan araştırmacıları ile buluşmalar kapsamında Enstitümüz Müzik Ana Bilim Dalı öğrencilerimiz Aykut ŞAHİN ve Elif GÜNGÖR SARIKAYA'nın da konuşmacı olduğu Kayseri buluşması 10-11 Temmuz'da Güzel Sanatlar Fakültesi Konser Salon'unda gerçekleştirildi (<https://gse.erciyes.edu.tr/tr/haber-detay/anadolunun-muzik-hafizalari-kayseri-bulusmasi>). Bağlar Anadolu'nun Ortak Sesleri Festivali: Anadolu Müzik Kültürleri Derneği'nin 9-19 Mart 2023 tarihlerinde Ankara'da gerçekleştirdiği 1. Bağlar: Anadolu'nun Ortak Sesleri Festivalinde Müzik Ana Bilim Dalı öğrencileri icracı, konuşmacı ve moderatör olarak yer almıştır (<https://gse.erciyes.edu.tr/tr/haber-detay/baglar-anadolunun-ortak-sesleri-festivali>).

6. Sonuç, Değerlendirme ve Öneriler

GSE kendi değerlendirmesini 2022-2023 BİDR'de 7. bölümde sonuç ve değerlendirme kısmında açıklamış ve özelleştirmişini yaptığı görülmüştür (<https://gse.erciyes.edu.tr/tr/birim-ic-degerlendirme-raporlari-bidr>).

Enstitü atölye/laboratuvar ve dersliklerinin internet bağlantısı, bilgisayar, projeksiyon cihazları ve akıllı tahta gibi modern teknolojilerini GSF bünyesinde kullanmaktadır. Enstitü eğitim-öğretim faaliyetleri alanın doğası gereği Güzel Sanatlar Fakültesi mekanlarında (resim atölye, stüdyo, bireysel çalgı, ses yalıtımlı odalar, bilgisayar lab., sanal gerçeklik lab., heykel atölyeleri vb.) sürdürülmektedir. Dolayısıyla tesis ve altyapının kullanımına yönelik GSF yönetim organları (Dekanlık, Bölüm başkanlıkları) ile işbirliği içinde çalışılmaktadır.

Enstitü ile Güzel Sanatlar Fakültesi'nin iç içe olması, bir diğer deyişle Enstitü üst yönetimi, Anabilim/Anasanat Dalı başkanları, öğretim üyeleri ve öğrencilerinin aynı binalar içinde olması Yönetim Kurul Toplantıları gibi tüm süreçleri pratikleştirmektedir. Diğer yandan idari personelin Enstitüler binasından ayrı bir binada olması Enstitüler içindeki yazı işleri, öğrenci işleri gibi birimler arası sinerjiden uzak kalarak bilgi alış verişini güçleştirmektedir.

Tesis ve altyapıya dair ihtiyaçlar GSE Birim İç Değerlendirme Raporunda verilmekte ve geleceğe yönelik planlamalar Stratejik Planında verilmiştir (<https://gse.erciyes.edu.tr/tr/birim-ic-degerlendirme-raporlari-bidr;https://gse.erciyes.edu.tr/tr/stratejik-plan>).

- GSE'nin imkânlarının yüksek olmasından dolayı programların tercih edilme ve doluluk oranlarının yüksek olması,
- Kültürel ve sanatsal etkinliklerin çok sayıda oluşu,
- Enstitü akademik personelinin fakülte bünyesinde bağımsız çalışma ofisi, bilgisayar ve yazıcılarının olması, istenilen anda internete bağlanabilme imkânının mevcut olması,
- Öğrenci yurtlarının yerleşkeye yakın olması,
- Enstitünün merkez kampüste yer alması,
- İdari personele yönelik iş başlangıcında tanımlı bir oryantasyon programının olmaması bunun yanında kendi aralarında işbirliği ve aidiyet duygusunun yüksek olması,
- Özellikle belirli programlarda yeterli öğretim üyesi bulunmaması nedeniyle program açılması konusunda sıkıntı yaşanması,
- Kamuoyunun enstitü faaliyetleri ile ilgili çalışmaların iyi düzeyde olduğu gözlenmiştir.

Birim daha önce bir dış değerlendirme sürecinden geçmemiştir. Birimin kalite güvencesi, eğitim-öğretim, araştırma geliştirme ve güçlü ve iyileştirmeye açık yönleri aşağıda sıralanmıştır.

Birimin Üstünlükleri:

Liderlik, Yönetişim ve Kalite

- Ekip çalışmasına yatkın, disiplinli ve kararlı insan kaynağının bir arada bulunması,
- Öğrencilerin iş hayatına hazırlanmasına yönelik yapılan etkinliklerin sürekliliği,
- Genç ve dinamik bir akademik kadromuzun bulunması,
- Enstitünün gerek üniversite kütüphanesinden gerekse GSF'de önemli sayıda güncel kitaplar ve dergiler ihtiva eden referans kitaplığından yararlanması,
- GSF bünyesinde bulunan;
 - Konser, konferans ve sergi salonu, atölyeler, yeni medya stüdyosu, dijital çizim stüdyosu, ses kayıt stüdyosu ve çalışma odaları gibi mekanlardan yararlanması,

- Bilgisayar laboratuvarları, ders araç ve gereç olanakları,
- Enstitünün ulusal ve uluslararası projelerde yer alması.

Eğitim-Öğretim

- Alanında uzman ve nitelikli öğretim elemanlarının bulunması,
- GSF bünyesinde bulunan;
 - Konser, konferans ve sergi salonu, atölyeler, yeni medya stüdyosu, dijital çizim stüdyosu, ses kayıt stüdyosu ve çalışma odaları gibi mekanlardan yararlanılması,
 - Bilgisayar laboratuvarları, ders araç ve gereç olanakları,
- Sistemli bir şekilde çalışan birim öğrenci işleri bürosunun bulunması,
- Bölgede ihtiyaç duyulan ve iş imkânı fazla olan programların açılmış olması,
- Açılan programlar için yeterli öğrenci kaynağının bulunması,
- Öğrencilerin kulüpler aracılığı ile çeşitli faaliyetler yürütebilme imkanlarının bulunması
- YL ve doktora programlarına yönelik Eğitim Planlama ve İzleme Komisyonunun bulunması.

Araştırma ve Geliştirme

- Araştırma-geliştirme için GSF bünyesindeki fiziki alt yapıdan yararlanılması,
- ERÜ'de BAP, Teknopark ve ETTO gibi birimlerin bulunması,
- Araştırma-geliştirme için yeterli bilgi birikimine sahip akademik personelin bulunması,
- Birimde akademik personelin, araştırma kültürü, becerileri ve yeterliliklerini sürekli iyileştirme çalışmalarının yapılması.

Toplumsal Katkı

- Değişen toplumsal ihtiyaçları ve dinamikleri takip ederek yerel işbirliği ortaklıklarının geliştirilmesi.
- Enstitü yönetiminin sorunlar ve ihtiyaçlar konusunda duyarlı olması, üniversite kalite çalışmalarını içselleştirmesi
- Toplumsal katkıya yönelik sürekli iyileşme yaklaşımını benimseyen yönetim anlayışına sahip olunması.

GSE'nin Geliştirmeye Açık Yönleri

- İdari kadro yetersizliği,
- Enstitüye ait çalışma mekânının yetersizliği,
- Mezun izleme sisteminin yetersiz olması,
- Yabancı dil bilen idari eleman yetersizliği,
- İdari mekanizmadaki performans değerlendirme sisteminin yetersizliği,
- Kaynakların uygun kullanımının izlenememesi,
- Kurumsallaşmanın ve kurumsal kimliğin yeterince gelişmemesi,