



**ERCIYES ÜNİVERSİTESİ**  
ARAŞTIRMA ÜNİVERSİTESİ

**ERCIYES ÜNİVERSİTESİ**  
**GÜZEL SANATLAR FAKÜLTESİ**  
2022 Yılı Birim İç Değerlendirme Raporu

# 1 - ÖZET

## 1.1- ÖZET

Bu rapor, birimin mevcut durumda güçlü ve gelişmeye açık yönlerini tespit etme ve iyileştirme amacıyla hazırlanmıştır. Bu doğrultuda birim Kalite Komisyonu ile Stratejik Planlama ve Sürekli İyileştirme Komisyonuna bağlı olarak kurulan alt komisyonlardan gelen bilgi ve belgeler değerlendirilmiş, üniversitemizin kalite güvence hedefleri doğrultusunda birimin kalite kapsamındaki hedefleriyle birlikte belirlenen ölçütler göz önüne alınarak rapora son hali verilmiştir. İç ve dış paydaşlarla yapılan işbirlikleri kalite güvence, sürekli iyileştirme ve öz değerlendirme çalışmalarına katkı sunmuştur.

# 2 - KURUM HAKKINDA BİLGİLER

## 2.1- 1. İletişim Bilgileri

Birim kalite güvence sistemi koordinatörü: Dr. Öğr. Üy. Levent DEĞİRMENCİOĞLU (GSF Dekan Yrd.)

E-Posta: leventd@erciyes.edu.tr GSM: 0533 246 7248

Birim Yöneticisi: Prof. Dr. Aygül AYKUT

## 2.2- 2. Tarihsel Gelişimi

Sanat eğitiminde bir "Marka" olma idealini taşıyan fakültemiz 1993 yılında kurulmuştur. 2022 itibariyle 61 öğretim elemanı, 11 idari personel ve 447 öğrenci sayısı ile faaliyetlerine devam etmektedir.

### Geleneksel Türk Sanatları Bölümü

#### Tarihçesi

Geleneksel Türk Sanatları Bölümü 2007 yılında açılmış ve bu bölüme bağlı olarak Geleneksel Kitap Sanatları Ana Sanat Dalı kurulmuştur.

#### Amacı

Geleneksel Türk Sanatları Bölümü; kültürel ve sanatsal miras niteliği taşıyan ve köklü geçmişi olan geleneksel değerleri araştıran, inceleyen, anlayan ve koruma ruhuna sahip olan, günümüzdeki gelişmeler doğrultusunda çağdaş ve özgün eserler oluşturabilme yetisi kazanmış bireyler yetiştirmeyi amaçlamaktadır. Bölümde açılması planlanan Geleneksel Kitap Sanatları Ana Sanat Dalı Lisans programında; geleneksel sanatlar ve tasarım alanında teorik ve uygulamalı bilgiler verilmesi, alana yönelik olarak ileri düzey mesleki bilgi-beceriler ve yeterlilikler kazandırılması amaçlanmaktadır.

#### Olanaklar

Geleneksel Türk Sanatları Bölümü Geleneksel Kitap Sanatları Ana Sanat Dalı Lisans Programı, öğrenci kabulü aşamasındadır.

#### Eğitim Kazanımları ve İş Ağı

Geleneksel Türk Sanatları bölümünden mezun olan öğrenciler, lisans diploması ve sanatçı unvanı almaya hak kazanırlar. Geleneksel Türk Sanatları alanında özellikle; minyatür, tezhip, ebru, hat ve cilt sanatlarında mesleki bilgi ve becerilere sahip, Türk Sanatının geleneksel değerlerini ve üslup özelliklerini çağın estetik anlayışı ile bir araya getirerek eserler üretebilen bireyler olarak yetişmelerini sağlayacak kazanımları edinirler. Bu programdan mezun olan öğrenciler ayrıca sıralanan alanlarda istihdam edilebilirler.

- Akademisyen
- Sanatçı (Tezhip, Minyatür, Ebru, Cilt, Hat alanlarında özgün ve çağdaş eserler üreten)
- Müze uzmanı (Yazma Eserler Kütüphaneleri ile Müzeler)
- Özel sektörde tasarımcı (Tekstil alanında desinatör vb.)
- Millî Eğitim Bakanlığına bağlı kamu kuruluşları ve özel kuruluşlarda eğitimci
- Olgunlaşma Enstitüleri, Halk Eğitim Merkezleri ve Belediyelere bağlı kurslarda eğitimci
- Sanat galerilerinde uzman (küratör)

### RESİM BÖLÜMÜ

#### Tarihçesi

Resim Bölümü, Güzel Sanatlar Fakültesinin kuruluşu ile birlikte 1993 yılında aktif olarak eğitim öğretime başlamıştır. 4 yıllık lisans sürecinin ardından, 1997 yılında ilk mezunlarını vermiştir. 2006 yılında, Güzel Sanatlar Enstitüsünün kurulmasıyla, Resim Ana Sanat Dalı bünyesinde yüksek lisans ile sanatta yeterlik programları açılmış ve lisansüstü alanında halen eğitim verilmeye devam edilmektedir.

## Amacı

Resim bölümü, öğrencilerine sanatın kuramsal ve uygulamalı disiplinlerini dengeli şekilde kavratarak, onların özgün, bireysel ifade biçim ve anlayışlarını oluşturmalarını, sanatın doğası ve kökenine ilişkin farklı araştırma ve anlatım yollarını keşfetmelerini sağlamak üzere eğitim öğretim faaliyetlerini gerçekleştirmektedir. Bu doğrultuda, çağdaş sanat anlayışı içinde edindikleri bilgi, deneyim ve becerileri, yaratıcı güç ile sezgisel süreçlerini birleştirip, lisans ve lisansüstü düzeyde yeni yaklaşımlar içeren görsel eserlere dönüştürebilmeleri beklenmektedir. Resim bölümü ve Ana sanat dalı öğrencilerinin görsel, yazılı ve sözel olarak çağdaş sanat dünyasının üretken bir parçası olarak aktif rol almaları amaçlanmaktadır.

## Eğitim-öğretim Olanakları

Bölümde, sanatın doğası, temel kavramları ve dilini açıklayan, sanatın çağlar boyu kat ettiği yolu anlatan, derinlemesine yorumlar yapma ve çağdaş sanat dinamiğini göz önüne sermeye yönelik, çağdaş sanat eğitiminin gerekliliklerine uygun olarak yenilenmiş kuramsal ve uygulamalı bağlamsal konuları bütünleştiren modül yaklaşımıyla bilgi, beceri ve yetkinlik temelli öğrenci merkezli, dinamik bir müfredat uygulanmaktadır. Modüller zorunlu ve seçmeli bir dizi kuramsal ve uygulamalı derslerden oluşur. Resim Modül programında öğrencilerin Uygulama ve Bağlam modül türünde Çalışma Stratejilerine giriş, Yöntemler Ve Materyallere girişle başlayan ve ileri seviyelerde leri Çalışma Stratejileri ile Bireysel yaklaşımlar ve yönlendirmeye dek profesyonelleşmeye olanak tanıyan, öğrencilerimizin uygulamalı alanda bilgi ve becerilerini ortaya koyabilecekleri ders paketleri yer almaktadır. Kuramsal modül türünde ise, Sanat, Kültür Temaları ve Kavramlarına Girişte, Sanat ve Kültür, Sanat Kavramları ile Sanat Tarihi ve eleştirisi, Sanat Tarihi, Sanat Kuramları ve Eleştiri gibi kuramsal alanda bilgi ve becerilerini ortaya koyabilecekleri ders paketleri uygulanmaktadır. Resim bölümü binası, eğitim ihtiyaçlarına uygun olarak yapılandırılmış bilgisayarlı ve projeksiyonlu on bir derslik ve dokuz atölye donanımları yanında, iki farklı katta geniş sergileme alanları bulunan özelliği ile etkin eğitim öğretim faaliyetlerinin gerçekleştirilmesi için gerekli imkânlarla sahiptir. Resim bölümünde genç sanatçı adaylarını yetiştirmek üzere: biri doktora derecesine sahip 3 araştırma görevlisi, biri yabancı uyruklu ve ikisi doktora ve sanatta yeterlik derecelerine sahip beş öğretim görevlisi, bir doktor öğretim üyesi, bir doçent ve üç profesör olmak üzere, sanat ve sanat eğitimi alanında kendini ispatlamış nitelikli akademik kadro yer almaktadır. Kariyerlerinde başarılı mezunlarımız ve alan uzmanları düzenli olarak çalıştaylar, saha gezileri, açık dersler, sergi, söyleşi ve paneller yoluyla bilgi ve tecrübelerini öğrencilerimizle paylaşarak modül kazanımlarına destek vermektedirler. Bunlar öğrencilerimizin başarılarına katkı sağlayacak öz ve akran değerlendirme süreçlerini de desteklemektedir.

## Toplumsal Katkı

Birim amaçlarına uygun olarak, bölümde yapılan tüm faaliyetlerin planlanması, uygulanması, kontrol edilmesi ve önlem alınması süreçlerinin yönetimi toplumsal katkı gözetilerek yapılandırılmaktadır. Buna göre, etkililik alanımızı genişletebilmek adına yaratıcı sanat ve kültür alanında uygulamalı ve teorik faaliyetlerle toplumsal kalkınma hedeflerine ulaşma genel amacına hizmet etmek, toplumun hızlı gelişim ve değişim sürecinde, iletişim araçları ile halka hizmet ve yaşam boyu eğitim hedeflerini yaymada daha etkili rol almak; paydaşları ile karşılıklı etkileşim içinde, dönüte dayalı istekler doğrultusunda değişime açık altyapıyı güçlendirmek ve sürdürülebilir kılmak, tüm alanlarda etkin ve üretime dönük işbirlikleri yaparak kendi kaynaklarını üretebilen ve alandaki diğer kurumların örnek aldığı bir bölüm olmak ve bunu sürdürülebilir kılmak, evrensel akademik ve etik değerlerden ödün vermeyen bir eğitim ve yönetim anlayışının benimsemek, uygulamak ve bunu sürdürülebilir kılmak, bilimsel saygınlığı ve yaratıcı faaliyetleri ile bilim, güzel sanatlar ve tasarım alanında uluslararası ve ulusal düzeyde daha çok tanınmayı ilke olarak benimsemiştir.

## Araştırma Geliştirme

Bölümde Sanat bilimlerinde öğretim elemanlarının ve öğrencilerin araştırma geliştirme faaliyetleri ve yaratıcı çalışmalarını güçlendirecek disiplinler arası alanda bilime ve sanata katkılarını arttırarak süreci sürdürülebilir kılmak hedefine ulaşmak için bilimsel araştırma ve geliştirme destekleme çalışma grubu faaliyetlerini sürdürmektedir. Bu faaliyet alanlarında nitelikli yayın ve proje sayısı sürekli artmaktadır. ERÜ BAP yönergesine SATAP isimli yeni bir proje türünü katmaları Resim bölümü öğretim elemanlarının akademik alana önemli bir katkısıdır.

## Eğitim Kazanımları ve İş Ağı

Resim bölümü mezunları sanatçı, özel kamu ve kuruluşlarında ressam, sanat danışmanı, küratör, güzel sanatlarla ilgili kurumlarda danışman, yönetici ve araştırmacı olarak çalışabilmektedirler. Ayrıca öğrenciler, üniversitemiz bünyesinde verilmekte olan formasyon eğitimi olarak dilerlerse görsel sanatlar öğretmeni olabilir ve MEB bünyesindeki kurumlarda görev alabilmektedirler. Çok yönlü sanat eğitimi alan mezunlarımız, ülkemizin eğitim, sanat ve kültür hayatının çeşitli alanlarında aktif roller alabilmektedir. İç ve dış paydaşlarımızla düzenli buluşmalarımız sayesinde, alandaki ihtiyaçlarla öğrencilerin kazandıkları bilgi, beceri ve yetkinliklerinin uyumlanması yönünde hedefler belirlenmekte ve bölümün eğitim hedefleri düzenli olarak gözden geçirilmektedir. Lisans eğitiminin devamında akademik çalışmalarını sürdürmek ve bu yönde kendisini yetiştirmek isteyen mezunlara ise Erciyes Üniversitesi Güzel Sanatlar Enstitüsü Resim Ana sanat dalında lisansüstü eğitim fırsatı sunulmaktadır. Birim mezunları yurt içi ve yurt dışı lisansüstü eğitim veren kurumlarda da akademik ve sanat hayatında aktif rol alma olanağına sahiptirler.

## Görsel İletişim Tasarımı Bölümü

### Tarihçesi

Görsel İletişim Tasarımı Bölümü 2005 yılında kurulmuş olup aynı yıl grafik anasanat dalına öğrenci almıştır. Zamanla akademik kadrosunun gelişimi ile görsel iletişim ve animasyon anasanat dallarına da öğrenci almayı hedeflemektedir.

### Amacı

Görsel İletişim Tasarımı Bölümü'nün amacı, her türlü görsel tasarım problemini çözebilen, çağın gerektirdiği gelişmiş donanımı yetkin şekilde kullanabilen, yaratıcı tasarımcılar yetiştirmektir. Teorik ve uygulamaya dayalı çağdaş eğitim programı ve kavramsal problem çözme yetisini geliştiren dersler yardımıyla öğrencilerini, hem tasarım problemlerini çözebilir hem de tasarım ve üretim sürecinde bilgisayar teknolojileri ve tasarım yazılımlarını en verimli biçimde kullanabilir duruma getirmeyi amaçlamaktadır. Öğrenciler, kavramsal tasarımdan basılı malzeme aşamasına kadar tüm süreci uygulayarak öğrenmektedir. Bölüm piyasa ile kurduğu yakın ilişki sayesinde, öğrencilerin gerçek tasarım problemleriyle yüz yüze gelmesini sağlayıp, hayata aktarabilecek kurum destekli projeler yapılmasına da ortam hazırlamaktadır.

### Olanaklar

Bölüm, bünyesindeki özgün baskı resim atölyesi, serigrafi atölyesi, yazılım ve donanım açısından gelişmiş bilgisayar laboratuvarları ile öğrencilerin tüm projelerini hayata geçirmelerine imkân verecek durumdadır.

## Eğitim Kazanımları ve İş Ağı

Görsel İletişim Tasarımı Bölümünden mezun olanlar, alanlarında araştırmacı olabildikleri gibi, reklam ajansları, yayın kuruluşları, grafik tasarım atölyeleri, dijital prodüksiyon şirketleri, film ve animasyon stüdyoları, TV kurumlarının tasarım bölümleri gibi görsel iletişim ile ilgili pek çok alanda çalışabilirler. Adli ve tıbbi illüstratör, basılı yayın illüstratörü ve üniversitelerde araştırma görevlisi olarak çalışabilirler.

## Heykel Bölümü

### Tarihçesi

Heykel Bölümü 1994-1995 Eğitim-öğretim yılında Lisans Eğitime başlamıştır. Kuruluşundan itibaren hızlı bir gelişim süreci sergileyen bölüm sanat eğitimi yanında sergiler, çalıştaylar, seminerler ve kamusal alan heykelleri gibi çeşitli sanat faaliyetleriyle hem üniversite içinde hem üniversite dışında sanat üretimine katkıda bulunmuştur. Eğitim öğretim olanakları yanında kadrosunu geliştiren Heykel Bölümü teori ve uygulamayı esas alan çağdaş bir anlayışta eğitim hayatını sürdürmektedir.

### Amacı

Genelkese sanat eğitimi göz önünde bulundurarak, çağdaş sanat profilini esas alan Heykel Bölümü kuramsal ve deneysel çok boyutlu, uygulamalı imge, ışık, malzeme ve mekan etkileşimi içinde bireysel becerilere yaratıcı bir boyut kazandırarak, plastik anlamda üretken, yaratıcı akıl gücüyle donanmış bireyleri sanat hayatına kazandırmayı hedefler.

### Olanaklar

Salt sanat yapma olanakları yanında, bazı pratik, tarihi ve güncel sanat yapma pratiklerini de içinde barındıran müfredatın gerçekleştirilmesi ortam ve olanakları gerekli kılar. Bu amaçla, çağın sanat anlayışına uygun, basitten karmaşığa, öteleyici bir sanat eğitimi veren Heykel Bölümü sanat eğitimi teorik derslikler yanında, uygulamaya yönelik plastik olanaklar sunan Desen, Modelaj, Ahşap, Metal, Taş ve serbest uygulama atölyelerinde gerçekleştirir. Ayrıca, bölüm öğrencileri bireysel ilgi ve becerilerine bağlı olarak eğitim süreci içerisinde, Fakültenin diğer bölümlerinden de seçmeli dersler alabilmektedirler. Bu Kapsamda, Heykel Bölümü Müfredatı ülkemiz üniversiteler düzeyinde sanat eğitimi veren diğer sanat okullarının müfredatlarıyla bir uyumu gözettiği gibi Avrupa Üniversiteler Birliği şartlarına ve kredilendirme esaslarına da uygundur.

### Eğitim Kazanımları ve İş Ağı

Heykel Bölümü mezunları sanatçı olarak sanat hayatlarını sürdürebilecekleri gibi, sanat eğitimcisi, sanat danışmanı ve diğer tasarım alanlarında da iş olanağı bulabilmektedirler.

## Çizgi Film ve Animasyon Bölümü

### Hakkında

Canlı hareketli görüntülerin sürekli filme alınması dışındaki tüm teknikler dahil olmak üzere, çizimler, bilgisayar grafikleri veya statik nesnelerin fotoğrafları ile film yapma sanatı veya süreci olarak tanımlanan animasyon ortaya çıktı. 1800'lü yıllardan günümüze gelene kadarki süreçte zamanın teknolojisine bağlı olarak gelişim göstermeye devam etmiştir. Sihirli Fenerler (magic lanterns) ve Zoetrope gibi icatlarla başlayan animasyon kavramı gelişim sürecinde cut-out ve cell (soğan-zarı) animasyon tekniği gibi geleneksel 2 boyutlu, stop-motion (kukla, kil vb.) tekniği gibi geleneksel 3 boyutlu ve bilgisayar üretimi 2 veya 3 boyutlu birçok tekniği geride bırakarak bugün sanal gerçeklik, motion-capture (hareket-yakalama), fotogrametri, rapid-prototyping (hızlı prototipleme) gibi sofistike teknolojileri ve önceki tekniklerin melezlenmiş yaklaşımlarını da kapsayan daha geniş bir kavram haline gelmiştir. Günümüzde animasyonlar kendi doğal alanı olan çizgi film üretiminin çok ötesinde kullanım alanı bulmuş haldedir. Bunlardan başlıca örnekler şu şekildedir: etkileşimli eğitim ortamlarında, dijital oyun sektöründe, web sayfalarında, sinema filmlerinde ve görsel efektlerde, tv dizilerinde, reklamlarda, tehlikeli veya masraflı deneylerin simülasyonlarında, bilim alanında henüz teori halindeki fikirlerin ön görüleştirenmesinde, adli animasyonlarda (adli tıp vakalarının anlatımında), tıbbi animasyonlarda, belgesellerde, Metaverse gibi henüz yeni olan dijital dünyaların inşasında gerekli olan animasyon üretiminde animasyon alanının üretimlerine ihtiyaç hasıl olmuştur. Dolayısıyla böylesine geniş yelpazedeki sektörel gereksinimleri ideal düzeyde karşılayabilecek nitelikli eğitime sahip Animasyon Anasanat Dalı mezunlarının istihdam edilebilme potansiyeli son derece yüksek görülmektedir. Sektördeki her ne kadar animasyon ile yakın/ilgili diğer bölümlerden mezunların ve lise mezunlarının istihdamı görülüyor olsa da animasyon bölümü mezunlarının alanın gerektiği nitelikli üretimleri karşılamak üzere belirlenmiş özel yeterlikleri mevcuttur. Çizgi Film ve Animasyon Anasanat Dalı mezunları 4 yıllık eğitim sonunda hem kavramsal hem de Teknik anlamda edinecekleri sinema dili, film, video, animasyon, multimedia tekniklerine dair teorik bilgi ve uygulama becerileri ile film, video, oyun ve animasyon stüdyoları, reklam ajansları, multimedia yapım şirketleri, özel ve/veya resmi televizyon kurumları gibi içerik üretimine ihtiyaç bulunan işyerlerinde istihdam edilebilirler veya bireysel girişimlerde bulunabilirler. Bu bağlamda aşağıdaki ürünler ile çalışabilirler.

Animasyon Sanatçısı

İllüstratör

Dijital Oyun Tasarımcısı

Görsel Efekt Uzmanı

Animasyon Yönetmeni

Oyun/Çizgi Film Karakteri Tasarımcısı

Stop-Motion Animatörü

Film ve Video Editörü

Storyboard Sanatçısı

3B Model Sanatçısı

Işık, Rendering ve Compositing Sanatçısı

Sanat Yönetmeni

Adli / Tıbbi Animasyon Sanatçısı

Çizgi Film ve Animasyon Senaryo Yazarı

## SERAMİK VE CAM TASARIMI BÖLÜMÜ

### Programın Türü

Seramik Bölümü lisans programı 4 yıl süreli normal örgün öğretim şeklindedir. Öğretim yılı güz ve bahar olmak üzere iki yarıyıldan oluşur. Her yarıyıl 15 haftadan oluşmaktadır. Uygulama ağırlıklı modül eğitim programı uygulanmaktadır.

## Programdaki Eğitim Dili

Programın eğitim dili Türkçe'dir.

## Programın Tarihçesi

Fakültemiz Seramik ve Cam Tasarımı Bölümü 2005 yılında kurulmuş olup, Seramik Programı 2006-2007 eğitim öğretim yılında Öğretim Üyesi Kaan Canduran öncülüğünde dört yıllık lisans eğitimine başlamıştır. İlk mezunlarını 2010-2011 eğitim öğretim yılında veren Seramik Programı, her yıl 15 öğrenci kontenjanı ile eğitim-öğretim faaliyetlerini devam ettirmektedir.

## Programın Amacı (Miyon – Vizyon)

Seramik ve Cam Tasarımı Bölümü lisans eğitiminin ana hedefi, öğrencilere görsel sanatlar alanında çok yönlü düşünebilme yetisini ve disiplinler arası sanat görüşünü kazandırmaktır. Bu hedef doğrultusunda bölümümüzün amacı, gelişen teknolojiler göz önünde bulundurularak öğrencilere seramik sanatı ve endüstriyel seramik tasarımı alanlarında tanımlanmış yetkinlikler kazandırmak, araştırmaya ve tasarım tekniklerini, sanatsal düşünce ve becerilerini geliştirmek ve bu yeterlilikleri sanatsal, kültürel, bilimsel ve toplumsal katkı çerçevesinde özgün bir biçimde kullanabilmelerini sağlamaktır.

## Program Olanakları

Seramik ve Cam Tasarımı Bölümü, nitelikli ve alanında ulusal/uluslararası tanınırlığa sahip dinamik öğretim elemanı kadrosu ile seramik sanatının geleneksel, çağdaş ve endüstriyel gibi çok yönelimli bakış açıları doğrultusunda yenilikçi ve sürekli iyileştirilen eğitim anlayışına sahiptir. Seramik programında sanatın temel kavramları ve dilini seramik sanatının tarihsel gelişimi ile birlikte derinlemesine kavrayabilme yetkinliğinin kazanıldığı, çağdaş seramik sanatı ve endüstriyel seramik sanatı eğitiminin gerekliliklerine uygun olarak geliştirilmiş modül yaklaşımı bir müfredat uygulanmaktadır. Bu modüller ile sanatsal ve endüstriyel seramik sanatı alanlarında yatınlığınızınza göre yeterlilikler kazanabileceğiniz ders paketleri oluşturulmuştur. Bölümümüz; seramik atölyeleri, kimya laboratuvarı, alçı atölyesi, torna atölyesi, temel tasarım sınıfı, fırın ve sırlama odası, yüzey tasarımı atölyesi gibi fiziki olanaklara ve çeşitli teçhizat donanımına sahiptir. Bilgisayar destekli tasarım dersleri fakültemiz bilgisayar laboratuvarlarında, teorik dersler fakültemiz akıllı sınıflarında, konferanslar ve sunumlar fakültemiz konferans salonlarında ve sergilerimiz Zafer Bayburtluoğlu sergi salonumuzda yapılmaktadır. Türkiye'deki seramik sanatı eğitiminin niteliğini ve öğrenci profilini geliştirmek amacıyla olan bölümümüz Kapadokya bölgesinde bulunan geleneksel çömlekçilik merkezi Avanos'a yakınlığının avantajlarını da kullanmaktadır. Düzenli olarak yapılan çalıştaylar, bölgemizdeki seramik fabrikalarına yapılan teknik geziler, seminerler, sergiler, sempozyum katılımları ve misafir sanatçı davetleri bölümün sosyal, sanatsal ve akademik etkinlikleri arasındadır.

## Toplumsal Katkı

Üniversitemiz ve fakültemizin amaçlarına uygun olarak, bölümde yapılan tüm faaliyetlerin planlanması, uygulanması, kontrol edilmesi ve önlem alınması süreçlerinin yönetimi toplumsal katkı gözetilerek yapılandırılmaktadır. Buna göre, etkililik alanımızı genişletebilmek adına yaratıcı sanat ve kültür alanında uygulamalı ve teorik faaliyetlerle toplumsal kalkınma hedeflerine ulaşmak, toplumun hızlı gelişim ve değişim sürecinde, iletişim araçları ile halka hizmet ve yaşam boyu eğitim hedeflerini yaymada daha etkili rol almak; paydaşları ile karşılıklı etkileşim içinde, geri bildirimlere dayalı gelişmeye açık, sanatsal alanlarda etkin ve üretime dönük işbirlikleri yaparak evrensel, akademik ve etik değerler çerçevesinde eğitim ve yönetim anlayışının benimsemek, uygulamak ve bunu sürdürülebilir kılmak, sanatsal görünürlüğü, bilimsel saygınlığı ve yenilikçi faaliyetleri ile sanat ve tasarım alanında uluslararası ve ulusal düzeyde tanınırlığını geliştirmeyi ilke edinmiştir.

## Araştırma Geliştirme

Seramik ve Cam Tasarımı Bölümü öncelikli olarak sanat alanında ve sanata dair bilimsel araştırmalarda öğretim elemanlarının ve öğrencilerin araştırma geliştirme faaliyetleri ve özgün çalışmalarını güçlendirecek disiplinlerarası çalışmaların yapılmasını desteklemektedir. Sanat ve bilimin yanı sıra seramik alanına özgü tasarım ve endüstriyel çözümlere ilişkin disiplinlerarası işbirlikleri, proje çalışmaları ile nitelikli yayın sayılarını arttırmaya yönelik çalışmalar bölümümüz araştırma geliştirme hedefleri arasındadır.

## Programın Mezun Profili ve İstihdam Çeşitliliği

Seramik ve Cam Tasarımı Bölümü'nden mezun olan öğrenciler aldıkları eğitim sonrası kazanımları ile;

- Seramik fabrikalarında çalışıp seramik sanayisinde tasarım ve üretime katkıda bulunabilirler.
- Kültür ve Turizm Bakanlığı'nda görev alabilecekleri gibi kurumlara ve özel şahıslara ait sanat galerilerinde, ayrıca müzelerde görev yapabilecek bilgi ve donanıma sahip olarak mezun olmaktadır.
- Bölümümüz mezunları Pedagojik Formasyon sertifikası alarak Milli Eğitim Bakanlığı'na bağlı okullar ve özel eğitim kurumlarında sanat eğitimcisi olarak görev yapabilmektedirler.
- Ayrıca seramik ve tasarım atölyelerinde veya serbest seramik sanatçısı olarak kendi atölyelerinde çalışabilmektedirler. • Lisansüstü eğitimlerini tamamlayıp gerekli koşulları sağlayarak Güzel Sanatlar Fakülteleri Seramik Bölümlerinde akademisyen olarak görev alabilmektedirler.

Alan yetkinlikleri ve kişisel gelişim hedefleri ile aşağıda örneklenen farklı disiplinlerde de çalışma fırsatı yakalayabilmektedirler.

- Serbest sanatçı / girişimci / tasarımcı
- Seramik / Çömlek atölye-kurs sahibi / yürütücüsü / çalışanı
- Takı tasarımcısı
- Dijital 3D model ve üretimi
- Galeri sahibi / yardımcı / yönetmen / küratör
- Sergi planlayıcısı / koordinatörü
- Vitrin Tasarımcısı
- Desen Tasarımcısı (duvar kağıtları, halılar, vb.)

## Program Yeterlilikleri

Seramik ve Cam Tasarımı Bölümü program yeterlilikleri/çıktıları TYYÇ (Türkiye Yükseköğretim Yeterlilikler Çerçevesi) 6.Düzey Lisans Eğitimi Yeterlilikleri, TYYÇ 6. Düzey Lisans Eğitimi Sanat Temel Alanı (Akademik Ağırlık) Yeterlilikleri ve UNESCO (Birleşmiş Milletler Eğitim, Bilim ve Kültür Organizasyonu) tarafından geliştirilen ISCED (International Standard Classification of Education) eğitim istatistiklerinin ve karşılaştırılabilir göstergeleri 021 Sanat alanı ilgili yeterlilik verileri doğrultusunda hazırlanmıştır. Fakültemiz Keramik ve Cam Tasarımı Bölümü 2005 yılında kurulmuş olup, Keramik Programı 2006-2007 eğitim öğretim yılında Öğretim Üyesi Kaan Canduran öncülüğünde dört yıllık lisans eğitimine başlamıştır. İlk mezunlarını 2010-2011 eğitim öğretim yılında veren Keramik Programı, her yıl 15 öğrenci kontenjanı ile eğitim-öğretim faaliyetlerini devam ettirmektedir.

## Müzik Bölümü

Müzik Bölümü 1994-1995 eğitim-öğretim yılında "Müzik Bilimleri Bölümü" adıyla kurulmuş, 1998-1999 eğitim-öğretim yılı sonunda ilk mezunlarını vermiştir. Müzik Bilimleri Bölümünün adı 2004-2005 eğitim-öğretim yılından itibaren "Müzik Bölümü" olarak değiştirilmiştir. Bölümün bünyesine 2006 yılında 5 öğrenci kontenjanı ile "Çalgı Anasanat Dalı" eklenmiştir. Daha sonra öğrenci kontenjan sayısı yükseltilerek 10 öğrenci ile eğitim-öğretim faaliyetine devam etmiştir. 2015-2016 yıllarından itibaren ise bölümün yeniden yapılandırılması çalışmaları kapsamında "Çalgı Anasanat Dalı" öğrenci alımını durdurarak yerine "Geleneksel Türk Müziği Anasanat Dalı" açılmıştır. Bölüm, "Müzik Anasanat Dalı" ve "Geleneksel Türk Müziği Anasanat Dalı" olmak üzere iki farklı anasanat dalına öğrenci almayı sürdürmüştür. Müzik Bölümü, 2022 yılı itibarı ile Müzik Anasanat Dalı'na 25, Geleneksel Türk Müziği Anasanat Dalı'na 15 öğrenci kontenjanı ile eğitim-öğretim çalışmalarına devam etmektedir. Bölümün yapılanmasında mevcut olup henüz lisans seviyesinde öğrenci almayan "Müzik Bilimleri Anabilim Dalı" ile "Müzik Teknolojileri" Anabilim Dalı bulunmaktadır. Bölümde, 13 Öğretim Üyesi, 2 Dr. Öğretim Görevlisi, 4 Öğretim Görevlisi ve 1 Araştırma Görevlisi bulunmaktadır. Bölümün öğretim üyesi kapasitesine bağlı olarak sürdürülen Müzik Anasanat Dalı yüksek lisans programı ile Müzik Bilimleri Anabilim Dalı'na bağlı olarak yürütülen doktora programı mevcuttur. 2022 yılında Eğitim Fakültesi bünyesinde Pedagojik Formasyon Sertifika Programları başlatılmıştır.

## 2.3- 3. Misyonu, Vizyonu, Değerleri ve Hedefleri

### Misyonumuz

Toplumun ekonomik, sosyal ve kültürel refahının sürdürülebilirliğini sağlamak için güzel sanatlar eğitiminde öğrenmeyi, yaratıcılık ve girişimciliği sürdürecektir sağlamlar bir yapıya ve güce sahip olmaktır.

### Vizyonumuz

- Birleşmiş Milletler Sürdürülebilir Kalkınma Amaçlarına yüksek kalitede bir eğitim sunarak katkı sağlamak,
- Sürekli yenileşim/iyileştirme yoluyla entelektüel, eleştirel ve yaratıcı çabayı teşvik ederek bölgesel, ulusal ve uluslararası düzeyde tanınmak,
- İstihdam edilebilirliğe, esnek ve uygulamaya dayalı öğrenmeye güçlü bir bağlılıkla en yüksek kalitede bir eğitim deneyimi sağlamak,
- İşletmelerle, uzmanlarla ve toplumla ortaklık için iyi bir örnek oluşturmak,
- Kalite merkezlerini araştırma süreçlerinde ve araştırma pratiğinde teşvik etmek,
- Eşitlik ve kapsayıcılığı güçlendirmek.

### Hedeflerimiz

- Değerimiz, personelimiz ve onlardan beklediğimiz yüksek standartlardaki profesyonellik ve performans üzerine kuruludur,
- Öğrencilerin eğitimsel ve daha geniş sosyal, kültürel, sportif, refah ve kişisel gelişim ihtiyaçlarını karşıladığımızdan emin olmak için Öğrenci Konseyi ile aktif ortaklık,
- Etkili öğrenci öğrenimini ve verimli iş gücü potansiyelini teşvik etmek için dijitalleşme sürecini takip ederek alandaki teknolojilerin yenilikçi kullanımı,
- Değişen ihtiyaçları karşılamak için faaliyet portföyümüzün sürekli geliştirilmesi,
- Birinci sınıf bir çevre elde etmek için mülkün geliştirilmesi,
- Personel, ortaklar ve daha geniş toplulukla etkin bir şekilde etkileşim kurmamızı ve üniversitenin kapasitelerini geliştirmemizi sağlayan bir pazarlama ve iletişim stratejisi,
- Politikalarımızda ve faaliyetlerimizde sürdürülebilirliğin teşvik edilmesi.

Bu bağlamda PUKÖ (planla, Uygula, Kontrol et, Önlem al) döngüsünü dikkate alarak önceliklerimiz,

- Sanat Bilimlerinin saygınlığı ve yaratıcı faaliyetler ile güzel sanatlar ve tasarım alanlarında ulusal ve uluslararası düzeyde tanınırlığımızı arttırmak,
- Yaratıcı ve özgün düşünceye katkı sunan sanat bilimleri alanındaki çalışmalarını ile kültürel ve estetik farkındalığa sahip, kendi sahasında önder bireyler yetiştirmek,
- Sanat ve tasarımın toplum yaşamındaki yerine yönelik farkındalığın oluşturulması, geliştirilmesi ve eğitim yoluyla pekiştirilmesi amacıyla sosyal medya ve TV programlarını, sergileri, konserleri, sanatsal/bilimsel toplantıları, atölye çalışmaları ve benzer faaliyetleri düzenli olarak gerçekleştirmek,
- Eğitimcilerin eğitiminin sürekliliğini sağlamak,
- Gelişmiş bilişim teknolojilerine sahip olmak,
- Öğrencilerin potansiyellerini ortaya çıkararak yaratıcılıklarını destekleyecek, evrensel değerlere sahip sorumluluk bilinci taşıyan, öğrenci odaklı üstün nitelikli bir eğitim vermek,
- Katılım, şeffaflık ve ölçülebilirlik odaklı, *sürdürülebilir kurumsallaşmayı* geliştirebilmek,
- Eşitlik ve kapsayıcılığı güçlendirmek,
- Toplumun hızlı gelişim ve değişim sürecinde, iletişim araçları ile halka hizmet ve yaşam boyu eğitim hedeflerini yamada daha etkili rol almak,
- Paydaşları ile karşılıklı etkileşim içinde, dönüte dayalı istekler doğrultusunda değişime açık bir yaklaşımla altyapıyı güçlendirmek ve sürdürülebilir kılmak,
- Tüm alanlarda etkin ve üretime dönük işbirlikleri yaparak kendi kaynaklarını üretebilen ve alandaki diğer kurumların örnek aldığı bir birim olmak ve bunu sürdürülebilir kılmak,
- Evrensel akademik ve etik değerlerden ödün vermeyen bir eğitim ve yönetim anlayışını benimsemek, uygulamak ve bunu sürdürülebilir kılmak,
- Öğretim elemanlarının araştırma geliştirme faaliyetlerini ve yaratıcı çalışmalarını güçlendirecek, disiplinlerarası alanda sanata ve bilime katkılarını arttırmak

sürdürülebilir kılmak,

- Uluslararası öğrenci ve öğretim üyesi değişimlerini gerçekleştirebilen, dünyada örnek bir fakülte olmak,
- Bilgisayar laboratuvarları ve kütüphane hizmetlerinin devamını sağlamak ve kalitesini geliştirmektir.

### Değerler

**Bireysel Değerler:** Sorgulayıcı yaklaşıma sahip olmak, idealist olmak, liderlik vasfı taşımak; kararlı, katılımcı, dürüst olmak, etik değerlere bağlı olmak; yaratıcı, eleştirel düşünce ve estetik duyarlılığa sahip olmak; hoşgörülü, paylaşımcı ve sorumluluk bilincine sahip olmak.

**Performansa Dayalı Değerler:** Yüksek düzeyde sanatsal-bilimsel niteliğe sahip olmak; çağdaşlık, yenilikçilik ve liderlik, adil olmak, evrensellik, çözüm odaklı olmak, eleştirel düşünceye sahip olmak; paydaş odaklılık, sürdürülebilirlik bilinciyle hareket etmek, akademik mükemmellik, işbirliğine açık olmak, takım bilincine sahip olmak; eğitimde süreklilik, kuruma aidiyet.

**Yönetime Dayalı Değerler:** Katılımcı, eşitlikçi, demokratik ve şeffaf yönetim anlayışına sahip olmak; liyakat, adil yönetim, hesap verilebilirlik, güvenilirlik; personel odaklı olmak; kamu yararına öncelik.

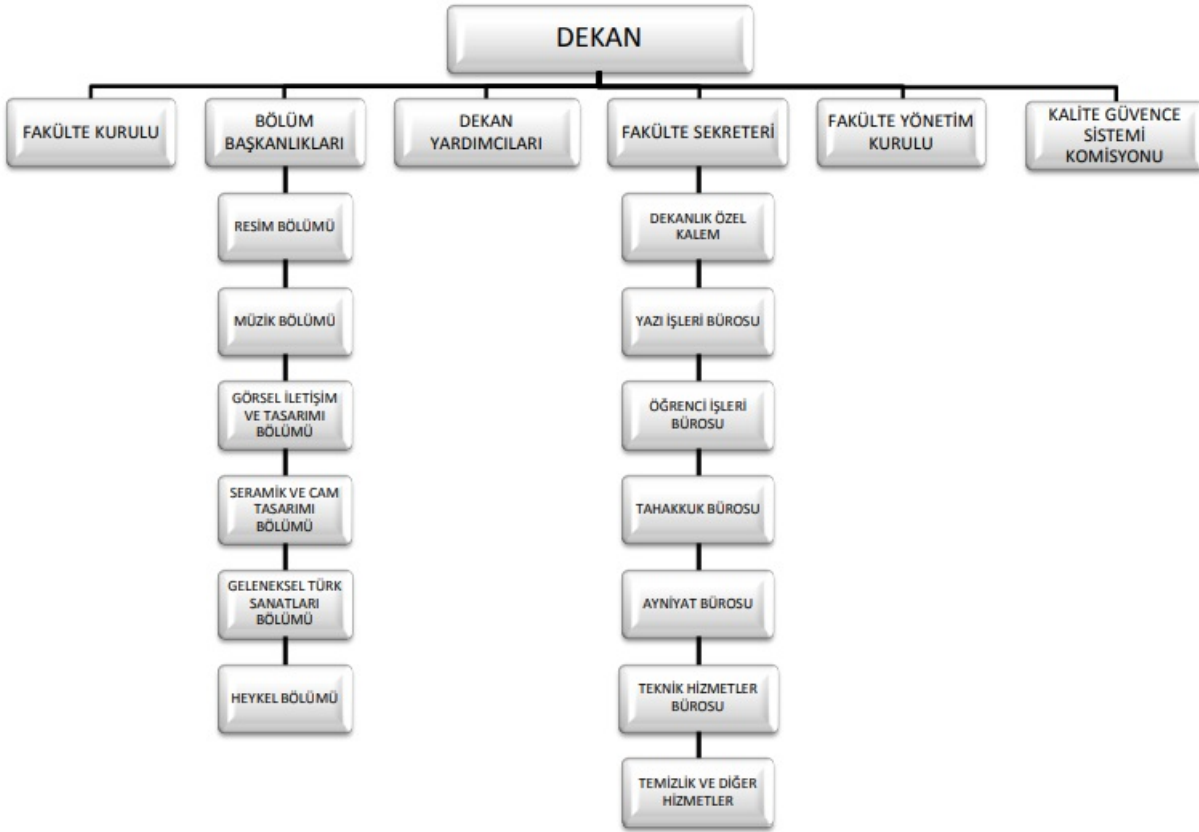
**Toplumsal Değerler:** Atatürk ilke ve devrimlerine, Cumhuriyet'e bağlılık; toplumsal sorumluluk ve saygı; çevresel duyarlılık; Doğal ve kültürel mirasa, farklılıklara, temel hak ve özgürlüklere saygılı olmak; çevre bilinci; estetik duyarlılık.

**Evrensel Değerler:** Sürdürülebilir Kalkınma Hedeflerini (Yoksulluğa ve Açlığa Son, Sağlık ve Kaliteli Yaşam, Nitelikli Eğitim, Toplumsal Cinsiyet Eşitliği, Temiz Su ve Sanitasyon, Erişilebilir ve Temiz Enerji, İnsana Yakışır İş ve Ekonomik Büyüme, Sanayi, Yenilikçilik ve Altyapı, Eşitsizliklerin Azaltılması, Sürdürülebilir Şehirler ve Topuluklar, Sorumlu Üretim ve Tüketim, İklim Eylemi, Sudaki Yaşam, Karasal Yaşam, Barış, Adalet ve Güçlü Kurumlar, Amaçlar için Ortaklıklar) içselleştirmek.

## 3 - A. LİDERLİK, YÖNETİŞİM VE KALİTE

### 3.1- A.1. Liderlik ve Kalite

Birimin Organizasyonel Şeması



-DEKAN

-Fakülte Kurulu

-Fakülte Yönetim Kurulu

-Birim Danışma Kurulu

-Dekan Yardımcıları

- Fakülte Sekreteri
- Dekanlık Özel Kalem
- Yazı İşleri Bürosu
- Öğrenci İşleri Bürosu
- Tahakkuk Bürosu
- Ayniyat Bürosu
- Teknik Hizmetler
- Temizlik ve Diğer Hizmetler
- Komisyonlar

Fakülte Yönetim Kurulu	Fakülte Kurulu
Birim Danışma Kurulu	
Kalite Komisyonu	Stratejik Planlama Komisyonu
Arşiv Komisyonu	Bilimsel Araştırma ve Sanatsal Proje Komisyonu
Ölçme Değerlendirme Komisyonu	Öğrenci İşleri ve Burs Komisyonu
Mezuniyet Töreni Komisyonu	Eğitim Koordinasyon Komisyonu
Halkla İlişkiler, Reklam ve Yayın Komisyonu	Sosyal Etkinlikler Komisyonu
Sanatsal Düzenleme ve Kültürel Etkinlikler Komisyonu	Uzaktan Eğitim Koordinasyon Komisyonu
Görsel İletişim ve Yeni Medya Tasarımı Komisyonu	Anket Hazırlama ve Değerlendirme Komisyonu
Mezuniyet Sergisi ve Etkinlikler Komisyonu	Stratejik Plan Hazırlama, İzleme ve Değerlendirme Komisyonu
Satın Alma Komisyonu	Ulusötesi Çalışmaları Hazırlama, Planlama ve Değerlendirme Komisyonu

- Bölüm Başkanlıkları
- Çizgi Film ve Animasyon Bölümü
- Geleneksel Türk Sanatları Bölümü
- Görsel İletişim Tasarımı Bölümü
- Heykel Bölümü
- Müzik Bölümü
- Resim Bölümü
- Seramik ve Cam Tasarımı Bölümü

Birimde, kurumsal dönüşümü sağlayacak yönetim modeli mevcuttur. Ayrıca liderlik yaklaşımları uygulanmakta olup iç kalite güvence mekanizmaları işletilmiş ve kalite güvence kültürü içselleştirilmiştir.

Birim; misyon, vizyon ve hedeflerine ulaşmak için iç ve dış paydaş sayısını arttırmış ve ilişkilerini güçlendirerek PUKÖ sürecine dahil etmiştir. Birimde Birim Danışma Kurulu 2022 Aralık ayında 14 paydaş katılımcı ile oluşturulmuştur. Kurul ilk toplantısını 29 Aralık 2022 tarihinde gerçekleştirmiştir ([kanıt](#)). Bu çerçevede yapılacak çalışmaların yapılandırılması, uygun şekilde planlanması ve yürütülmesi konusunda birim içi eğitim faaliyetlerinin düzenlenmesi ilgili komisyonun



sorumluluğudur. Bunun için öncelikle birimdeki komisyon ve kurulların görev tanımları yapılmıştır. Ayrıca birimde kalite süreçlerine yönelik öğrenci el kitabı hazırlanmıştır ([kanıt](#)). Yine bu kapsamda kalite güvencesine yönelik eylem planı, iç değerlendirme süreci gibi uygulamalar, ilgili komisyonunun sorumluluğu ve takibi eğitim-öğretim dönemlerinin başında, ortasında ve sonunda olmak üzere belirli bir sistem dâhilinde gerçekleştirilmektedir. Örneğin, tüm bölümlerde ders bazında sınav ölçme ve değerlendirme ölçütleri iç paydaşların (Bölüm Kurulu) görüşleri doğrultusunda gözden geçirilerek yenilenmiştir. Birimde gerçekleştirilen sanatsal ve bilimsel faaliyetler, birimin tanıtımına yönelik öğrenci el kitabı, katalog, web ve sosyal medya düzenlemeleri, müfredat düzenlemeleri, yerel yönetimlerle ilişkiler, öğrenciyi de kapsayan eğitim ve öğretime yönelik idari destekler birimin misyonu doğrultusunda işlemektedir.

2021 BİDR dikkate alınarak birimsel dönüşüm kapasitesi ile ilgili yapılan çalışmalar 2022 yılı başında başlatılmıştır. Birimdeki kurul ve komisyonlar yeniden yapılandırılmış, amaç, misyon ve hedefler doğrultusunda gerçekleştirilen değişim yönetimi uygulamaları izlenmesi tamamlanmış, önlemler alınmış ve sürdürülebilir hale getirilmiştir ([Kalite Komisyonu Toplantısı..](#), [erü gsf öğrenci el kitabı 2023](#)).

Birimin kamuoyunu bilgilendirme ve hesap verebilirlik mekanizmaları izlenmiş ve paydaş görüşleri doğrultusunda iyileştirilmiştir. İçselleştirilmiş, sistematik, sürdürülebilir ve örnek gösterilebilir uygulamalar bulunmaktadır ([Bölüm Tanıtım Videoları](#)).

Kamuoyunu Bilgilendirme ve Hesap Verebilirlik, birimin kalite güvence sistemini, mevcut yönetim ve idari sistemini, yöneticilerinin liderlik özelliklerini ve verimliliklerini ölçme ve izlemeye imkân tanıyan bir sistemler mevcut olup geliştirmeye açıktır. Yönetim ve idarenin kurum çalışanlarına ve genel kamuoyuna hesap verebilirliğine yönelik ilan edilmiş politikalarından biri Özel Yetenek Sınavlarının yapılış ve ilan ediliş usulüne ilişkindir. Bunun dışında hesap verebilirliğe yönelik izlenen politikalarda ERÜ politikaları temel alınmaktadır.

#### A.1.1. Kanıtlar

[Kurullar ve Komisyonlar](#)

[Organizasyon Şeması](#)

[Komisyon Faaliyetlerine İlişkin Toplantı ve Rapor Talebi](#)

#### A.1.2. Kanıtlar

[Bilimsel Araştırma ve Sanatsal Proje Komisyonu Toplantı Tutanağı](#)

[Birim Danışma Kurulu Toplantısı](#)

[Mezuniyet Sergisi ve Etkinlikler Komisyonu Toplantı Tutanağı](#)

[Öğrenci İşleri ve Burs Komisyonu Toplantı Tutanağı](#)

[Sanatsal Düzenleme ve Kültürel Etkinlikler Komisyonu, Ölçme Değerlendirme Komisyonu faaliyet raporları](#)

#### A.1.3. Kanıtlar

[Kalite Komisyonu Toplantısı..](#)

[erü gsf öğrenci el kitabı 2023](#)

#### A.1.4. Kanıtlar

[Anket Değerlendirme Rapor Örneği \(İdari Personel Akran Değerlendirme\)](#)

[Anket Değerlendirme Raporu \(Akademik Personel Memnuniyet Anket Raporu\)](#)

[Hizmet Standartları](#)

[erü gsf öğrenci el kitabı 2023](#)

[29,12,22 Birim Danışma Kurulu toplantı tutanağı](#)

#### A.1.5. Kanıtlar

[erugsf sosyal ekran görüntüsü](#)

[T-C-Erciyes-Üniversitesi-Güzel-Sanatlar-Fakültesi-Web-Eski-Anasayfa](#)

[T-C-Erciyes-Üniversitesi-Güzel-Sanatlar-Fakültesi-Duyurular-Sayfası](#)

[T-C-Erciyes-Üniversitesi-Güzel-Sanatlar-Fakültesi-Haberler-Sayfası](#)

[T-C-Erciyes-Üniversitesi-Güzel-Sanatlar-Fakültesi-Yeni-Web](#)

## 3.2- A.2. Misyon ve Stratejik Amaçlar

Birimin misyon, vizyon ve politikaları Yüksek Öğretim Kurumu ve kurumun politikaları doğrultusunda gerçekleştirilen uygulamalarla izlenmiş ve paydaşlarla birlikte değerlendirilerek önlemler alınmıştır (29,12,22 Birim Danışma Kurulu toplantı tutanağı, erü gsf öğrenci el kitabı 2023). Birim; misyon, vizyon ve hedeflerine ulaşmak için iç ve dış paydaşların sürece nasıl dahil edileceğine ilişkin ön inceleme çalışmalarını tamamlamıştır. Bu çerçevede yapılan çalışmaların süreç değerlendirmesi yapılarak görülen eksiklikler tespit edilmiş, sürekli iyileştirmeyi sağlamak için yeniden uygun şekilde planlanması ve yürütülmesi konusunda PUKÖ döngüsü işletilmiştir.

Bu doğrultuda birimimizdeki veri akışı ve analiz konusundaki eksiklikler ilgili komisyonlar tarafından giderilmiş, ölçme ve değerlendirme süreci daha sistematik hale getirilmiştir. Tüm bölümlerde PUKÖ döngüsündeki ihtiyaçlar iç ve dış paydaşların görüşleri doğrultusunda gözden geçirilerek yenilenmiş olan Eğitim-Öğretim Planları sürekli güncellenmektedir (Kanıt A.2.2.).

Kalite güvencesine yönelik stratejik plan doğrultusunda iç değerlendirme sürecinde yapılacak uygulamaları kapsayacak şekilde 2023 yılı eylem planı hazırlanmaya başlanmıştır. Bu çalışmalar ilgili komisyonların sorumluluğu ve takibinde, bir sistem dâhilinde gerçekleştirilerek bölümler bazında tanımlı süreçlerle iyileştirme çalışmaları devam etmektedir (Kanıt A.2.3.).

Toplumsal katkı alanında birimde eğitsel, bilimsel ve sanatsal faaliyetler sistemli bir biçimde ilgili kurul ve komisyonlar tarafından yürütülmüştür. Bu süreçteki performans izleme ölçütlerinin geliştirilmesi çalışmaları yürütülmektedir. Bölümler bazında eğitim öğretim programları yeniden yapılandırılarak misyon, vizyon ve politikalarımız garanti altına alınmıştır. Merkezi kurgu ve birimlere erişimi sağlayacak temel mekanizmalar işletilmektedir (Kanıt A.2.2. ve A.2.3.).

Araştırma geliştirme faaliyetleri kapsamında ilgili komisyonlar yeniden yapılandırılarak misyon, vizyon ve politikalarımız garanti altına alınmıştır. Merkezi kurgu ve birimlere erişimi sağlayacak temel mekanizmalar tasarlanmıştır. Örneğin Resim Bölümünde araştırma geliştirme faaliyetlerini desteklemek amacıyla çalışma grupları oluşturulmuş ve TÜBİTAK 2209A ve 2209B öğrenci projelerine başvurular yapılmıştır. Başvuru yapılan 7 projenin tamamı TÜBİTAK tarafından kabul edilmiştir (Kanıt C.1.1.).

Stratejik amaç ve hedeflere yönelik stratejik plan ve geliştirilme sürecine dair performans raporları kısmen tamamlanmıştır. PUKÖ döngüsü aşamalarında iç ve dış paydaş katılımı sağlanmıştır. Stratejik plan ve hedeflerin, mevzuatın yanı sıra Birleşmiş Milletler Sürdürülebilir Kalkınma Amaçlarına uyum sağlayan standart uygulamalar ve birimin ihtiyaçları doğrultusunda özgün yaklaşımlar geliştirilmiştir.

Birim bazındaki performans göstergeleri ilgili kurullar ve komisyonlar tarafından hazırlanmıştır. Bölümler bazında performans göstergeleri Birimin ihtiyaçları doğrultusunda geliştirilmekte olup, özgün yaklaşım ve uygulamalar ile iyileştirme süreci devam etmektedir.

#### A.2.1. Kanıtlar

[T-C-Erciyes-Üniversitesi-Güzel-Sanatlar-Fakültesi-Hakkında-Sayfasi](#)

[gsf-egitim-koordinasyon-komisyonu](#)

[gsf-olcme-degerlendirme-komisyonu](#)

[gsf-uzaktan-egitim-koordinasyon-komisyonu](#)

[erü gsf öğrenci el kitabı 2023](#)

#### A.2.2. Kanıtlar

[Anket Değerlendirme Rapor Örneği \(İdari Personel Akran Değerlendirme\)](#)

[Anket Değerlendirme Raporu \(Akademik Personel Memnuniyet Anket Raporu\)](#)

[2022 Dış Paydaş Toplantıları Linkler](#)

#### A.2.3. Kanıtlar

[Anket Değerlendirme Rapor Örneği \(İdari Personel Akran Değerlendirme\)](#)

[Anket Değerlendirme Raporu \(Akademik Personel Memnuniyet Anket Raporu\)](#)

[Sanatsal Düzenleme ve Kültürel Etkinlikler Komisyonu, Ölçme Değerlendirme Komisyonu faaliyet raporları](#)

[29,12,22 Birim Danışma Kurulu toplantı tutanağı](#)

[ERÜ GSF Öğrenci El Kitabı 2023](#)

### 3.3- A.3. Yönetim Sistemleri

Yönetim ile ilgili hususlar 2547 Sayılı Yüksek Öğretim Kanununun ilgili maddesi gereğince gerçekleştirilmektedir. Birimin hedeflerine ulaşabilmesi için "ERÜ İç Kontrol Standartları Uyum Eylem Planı" dikkate alınmaktadır.

Birim, stratejik hedeflerine ulaşmayı nitelik ve nicelik olarak güvence altına almak amacıyla mali, beşerî ve bilgi kaynakları ile süreçlerini yönetmek üzere kurumsal alt yapıya dayalı bir sisteme sahiptir.

### **Bilgi Yönetim Sistemi**

Birimde gerçekleştirilen faaliyetlerin verilerinin toplandığı, analiz edildiği ve raporlandığı bilgi yönetim sistemi kurum tarafından oluşturulan merkezi bilgi yönetim sistemleridir (OBİSİS, PEYOSİS, AVESİS, EBYS, BAPSİS, ATÖSİS).

Birim dışından alınacak idari ve/veya destek hizmetlerinin tedarik sürecine ilişkin kriterler ilgili mevzuat uyarınca hizmeti veren birimin tecrübesi, daha önce verdiği hizmetlerde birimlerin memnuniyet durumu gibi kriterler gözetilerek gerçekleştirilmektedir. Bu hizmetlerin uygunluğu, kalitesi ve sürekliliği alınan hizmete bağlı olarak değişmektedir. Bunlar birimlerin Satınalma Komisyonunca belirlenmekte ve denetlenmektedir. Birim bünyesinde bölümlerin ihtiyaç duyduğu dışarıdan ücretli görevlendirilecek öğretim elemanlarının belirlenmesi ve görevlendirilmesinde ise alanında uzmanlık ve mesleki yeterlik gibi tanımlı süreçler mevcuttur. Süreç, stratejik planda belirtilen yönetim şemasına uygun şekilde işletilmektedir.

### **İnsan kaynakları yönetimi**

Birim bünyesinde bölümlerin ihtiyaç duyduğu dışarıdan ücretli görevlendirilecek öğretim elemanlarının belirlenmesi ve görevlendirilmesinde ise alanında uzmanlık ve mesleki yeterlik gibi tanımlı süreçler mevcuttur. Süreç, stratejik planda belirtilen yönetim şemasına uygun şekilde işletilmektedir. Birimde içselleştirilmiş, sistematik, sürdürülebilir ve örnek gösterilebilir uygulamalar bulunmaktadır (Kanıt A3.2).

### **Finansal Yönetim**

Birimin herhangi bir öz kaynağı bulunmamaktadır. Birimin öz kaynak yönetiminde MYS ve KYS sistemleri kullanılmaktadır. Kaynakların yönetimi satın alma komisyonları ile Fakülte Yönetim Kurulunun kararları doğrultusunda gerçekleştirilmektedir. Birimde yapılan/yapılacak araştırma faaliyetlerinin maddi olarak desteklenmesi ERÜ 2022 Mali Yılı Görevlendirme Esasları çerçevesinde belirlenen kriterler doğrultusunda değerlendirilmektedir. Birime aktarılan kaynakların yönetiminde standart uygulamalar ve mevzuatın yanı sıra; hangi faaliyetlerin destekleneceği konusu ilgili kurullarca belirlenen stratejiler yoluyla işletilmektedir.

### **Süreç Yönetimi**

Süreç, standart uygulamalar ve mevzuatın yanı sıra; stratejik planda belirtilen yönetim şemasına uygun şekilde açıklık, şeffaflık ve katılımcılık göz önünde bulundurularak işletilmektedir (Kanıtlar A.3.4.). Birimin ihtiyaçları doğrultusunda geliştirdiği özgün yaklaşım ve uygulamalar bulunmaktadır.

#### **A.3.1. Kanıtlar**

##### **Yönetim Bilgi Sistemleri**

[gsf-arsiv-komisyonu](#)

#### **A.3.2. Kanıtlar**

##### **Yönetmelikler ve Yönergeler**

[ERÜ GSF Web Sayfası Başarı ve Belge Takdimi Haberleri](#)

[Anket Değerlendirme Rapor Örneği \(İdari Personel Akran Değerlendirme\)](#)

[Anket Değerlendirme Raporu \(Akademik Personel Memnuniyet Anket Raporu\)](#)

[ERÜ ATOSİS Akademik Teşvik Sistemi](#)

#### **A.3.3. Kanıtlar**

##### **Yönetmelikler ve Yönergeler**

#### **A.3.4. Kanıtlar**

[erü gsf öğrenci el kitabı 2023](#)

##### **Yönetmelikler ve Yönergeler**

[2022-oys-sinav-kilavuzu](#)

##### **Yönetim Bilgi Sistemleri**

## **3.4- A.4. Paydaş Katılımı**

İç ve dış paydaşların geniş temsili, kalite güvencesi sistemine katkıyı yüksek seviyede tutabilmek için planlanmıştır. Birim, geleceğe yönelik süreçlerinde paydaşlarla etkileşimini artırarak kalite güvencesi standartlarına erişmiştir. İç ve Dış paydaşların katılımıyla oluşan

Birim, iç ve dış paydaşlarının stratejik kararlara ve süreçlere katılımını sağlamak üzere geri bildirimlerini almak, yanıtlamak ve kararlarında kullanmak için kurul

komisyonlar oluşturmuş ve yönetilmektedir([ERÜ GSF Kurullar ve Komisyonlar Sayfası](#)).

Birim Danışma Kurulu 2022 yılı itibariyle faaliyete geçmiştir. Önceki yıllardaki paydaşlık ilişkilerimiz devam etmekle birlikte 2022 itibariyle Kayseri Büyükşehir Belediyesi, Talas Belediyesi, Orta Anadolu A.Ş., Erciyes A.Ş., Kızılay, İŞKUR, Vakıflar Bölge Müdürlüğü, Anadolu Müzik Kültürleri Demeği, Tohumluk Vakfı, KOSGEB, Abant İzzet Baysal Üniversitesi, Tabipler Odası, TEV, Kayseri Göç İdaresi, İl Kültür ve Turizm Müdürlüğü, KAYMEK, Birleşik Kafkas Demeği, ANKA Vakfı, Kayseri Üniversitesi, ORAN Kalkınma Ajansı, LEGADER, Emre Taş A.Ş. gibi kurum ve kuruluşlardan destek alınmaktadır.

Öğrenci geri bildirimleri alabilmek için öğrenci anketleri düzenlenmiştir. Oryantasyon toplantılarında öğrenci görüşleri alınmıştır. 2022-2023 eğitim-öğretim yılı Güz yarıyılı sonu itibari ile öğrenci süreç değerlendirme anketi (Ders/Öğretim Elemanı/birim ve kurum memnuniyet Değerlendirme Anketi) yapılmıştır.

Birimde, mezun ilişkileri yönetimi bölümler bazında oluşturulan whatsapp, facebook ve instagram grupları yoluyla izlenmektedir.

#### A.4.1. Kanıtlar

[2022 Dış Paydaş Toplantıları Linkler](#)

[Birim Danışma Kurulu](#)

[29,12,22 Birim Danışma Kurulu toplantı tutanağı](#)

#### A.4.2. Kanıtlar

[erü gsf öğrenci el kitabı 2023](#)

[Birim Danışma Kurulu \(Öğrenci Üye\)](#)

[Anket Değerlendirme Rapor Örneği \(İdari Personel Akran Değerlendirme\)](#)

[Anket Değerlendirme Raporu \(Akademik Personel Memnuniyet Anket Raporu\)](#)

#### A.4.3. Kanıtlar

[İŞKUR Toplantı, Eyüp Ataş Toplantı ve Mezun bilgi Sistemi](#)

### 3.5- A.5. Uluslararasılaşma

Birim, uluslararasılaşma stratejisi ve hedefleri doğrultusunda süreçlerini yönetmekte olup organizasyonel yapılanmasını oluşturmuş ve sonuçları periyodik olarak izlenerek değerlendirmiştir.

Birimde uluslararasılaşma süreçlerinin yönetimi tanımlı süreçlerle yürütülmektedir.

Uluslararasılaşma kaynakları kurum bünyesindeki Dış İlişkiler Ofisi aracılığıyla yürütülmektedir. Bu kapsamda Erasmus+ Öğrenci ve Personel Hareketliliği (KA103 ve KA107), Mevlana Değişim Programı, AKTS ve Uluslararası Öğrenci Koordinatörlükleri hizmet vermektedir. Bunun yanında birim ve Kayseri Olgunlaşma Enstitüsü'nün ortaklaşa yürüttüğü KA202 Mimari Taş Oyma Programı Projesi (ARSCAP) 2020'de başlamış açılış toplantısı 08/09. 01. 2020 tarihinde proje ortakları Erciyes Üniversitesi Güzel Sanatlar Fakültesi, Kayseri Olgunlaşma Enstitüsü, Emre Taş ve Madencilik A.Ş. , UNİTUS ( İtalya), EASD (İspanya) ve Collegium Balticum (Polonya) katılımlarıyla Wyndham Grand Oteline gerçekleştirilmiştir. Bu proje 2022'de tamamlanmış olmakla birlikte proje ortakları ile ilişkilerimiz devam etmektedir. Birim Görsel İletişim Tasarımı Bölümüne yürütülen ve 2020 yılında sonuç raporu yayınlanarak tamamlanan "KA203 Animasyon Eğitiminde Yenilikçi bir Müfredat Tasarlamak için İşbirliği Projesi" kapsamında UNIVERZA V NOVI GORICI SLOVENIA, UC LEUVEN-LIMBURG BELGIUM, WORLD UNIVERSITY SERVICES OF THE MEDITERRANEAN-WUSMED SPAIN kurumlarıyla işbirlikleri devam etmektedir. Erasmus öğrenci ve öğretim elemanı değişim faaliyetlerini arttırmak adına uluslararası ortaklarımızın sayısını yükseltme çalışmaları devam etmektedir.

Birimin uluslararasılaşma performansı ulus ötesi ortaklıklarını koordinasyonunu sağlamak ve etkililiğini arttırmak amacıyla bir komisyon oluşturulmuştur.

#### A.5.1. Kanıtlar

[ulusötesi komisyon](#)

[Erasmus\\_Birim\\_ve\\_Bölüm\\_Koordinatorler](#)

[ERÜ Dış İlişkiler Ofisi](#)

#### A.5.2. Kanıtlar

[ulusötesi komisyon](#)

#### A.5.3. Kanıtlar

[Öğr. Gör. Dr. Onur Toprak 2022 Yunanistan Athens West Attica Üniversitesi](#)

## 4 - B. EĞİTİM VE ÖĞRETİM

### 4.1- B.1. Program Tasarımı, Değerlendirmesi ve Güncellenmesi

Programlarda yer alan derslerin öğrenci iş yüküne dayalı kredi değerleri (AKTS) TYYÇ esaslarına göre belirlenmektedir.

- Birimin eğitim programında staj uygulaması bulunmamaktadır. Ancak öğrenciler cumhurbaşkanlığı İnsan Kaynakları Ofisi tarafından yürütülen Ulusal Staj Programına gönüllü olarak dahil olabilmektedirler.
- Öğrenciler, bölümlerin eğitim müfredatlarında yer alan ders içi faaliyetler ve ders dışında organize edilen konser, sergi ve sosyal sorumluluk aktiviteleri ders yüküne sayılmamakla birlikte bu etkinlikler aracılığı ile aktif rol almaya teşvik edilmektedir.
- Başarı Ölçme ve Değerlendirme Yöntemlerinin (BÖDY), hedeflenen ders öğrenme çıktılarına ulaşıldığını ölçebilecek şekilde tasarlanması için bölümler bazında çalışmalar tamamlanmıştır. Sürekli iyileştirme çalışmaları devam etmektedir.
- Birim kalite komisyonu tarafından belirlenecek olan genel değerlendirme ölçütleri (TYYÇ ölçütleri) ve program kazanımları dikkate alınarak oluşturulmakta ve sürecin değerlendirilmesi birim kalite komisyonu tarafından yapılmaktadır.
- Öğrencinin devam/devamsızlık durumları ile sınava girmesini engelleyen haklı ve geçerli durumlar yalnızca yönetmeliğin verdiği haklarla sınırlıdır.
- Özel eğitim gerektiren öğrenciler için düzenlemeler bulunmaktadır.
- Eğitim-öğretim usul ve esasları ilgili yönetmelik ve mevzuatlar çerçevesinde üniversitemiz senatosunda belirlenmiş ve bu usul ve esaslar birimde uygulanmaya devam etmektedir.

Birimde eğitim öğretim programları Türkiye Yükseköğretim Yeterlilikler Çerçevesine (TYYÇ) uyumlu şekilde, iç ve dış paydaşların görüşleri alınarak, öğretim amaçlarına ve öğrenme çıktılarına uygun olarak tasarlanmaktadır. Öğrencilerin ve toplumun ihtiyaçlarına cevap verdiğinden emin olmak için periyodik olarak değerlendirilip güncellenmektedir. Programın amacı ve müfredatın sürekli iyileştirilmesi her yıl bölüm kurullarında değerlendirilmekte, ilgili komisyonlar ve kurullar tarafından karara bağlanmaktadır. Program Tasarımı, Değerlendirmesi ve Güncellenmesine dair sürecin işleyişi kataloglar ve öğrenci el kitabıyla garanti altına alınmıştır. Dönem başı ve sonlarında yapılan öğrenci ve öğretim elemanı memnuniyet anketleriyle bu süreç ölçülmekte ve iyileştirilmektedir.

Eğitim ve öğretim süreçlerinin yönetimi öğrenci el kitabı ile garanti altına alınmıştır.

#### B.1.1. Kanıt

[erü gsf öğrenci el kitabı 2023](#)

[Yönetmelikler ve Yönergeler](#)

[gsf-uzaktan-egitim-koordinasyon-komisyonu](#)

[gsf-olcme-degerlendirme-komisyonu](#)

[gsf-egitim-koordinasyon-komisyonu](#)

[ERÜ GSF Müfredat Geliştirme ve Modül Çalıştayı](#)

#### B.1.2. Kanıt

[gsf-olcme-degerlendirme-komisyonu](#)

[B1\\_2- 2022-2023 GÜZ DERS DAĞILIMI KONULU SERAMİK VE CAM TASARIMI BÖLÜM KURULU KARARLARI](#)

[Bölüm Kurulu Toplantısı 16.02.2022](#)

#### B.1.3. Kanıt

[erü gsf öğrenci el kitabı 2023](#)

[Yönetmelikler ve Yönergeler](#)

#### B.1.4. Kanıt

[erü gsf öğrenci el kitabı 2023](#)

[Görsel İletişim Tasarımı Öğrencileri ile Odak Grup Toplantısı Gerçekleştirildi Haber](#)

[KAYBİMER ve Ulusal Staj Programı Duyuru](#)

#### B.1.5. Kant

29,12,22 Birim Danisma Kurulu toplantı tutanağı

Ders Bilgi Paketi Sayfası

Sanatsal Düzenleme ve Kültürel Etkinlikler Komisyonu, Ölçme Değerlendirme Komisyonu faaliyet raporları

Eğitim Komisyonu Tutanak

#### B.1.6. Kant

PÜKO Döngüsü Kapsamında Eğitim Öğretimin Sürdürülebilirliği

erü gsf öğrenci el kitabı 2023

gsf-uzaktan-egitim-koordinasyon-komisyonu

gsf-olcme-degerlendirme-komisyonu

gsf-egitim-koordinasyon-komisyonu

ERÜ OBİSİS

Ders Bilgi Paketi Sayfası

ERCİYES-ÜNİVERSİTESİ-DERS-MATERYALLERİ-PORTALI

## 4.2- B.2. Programların Yürütülmesi (Öğrenci Merkezli Öğrenme, Öğretme ve Değerlendirme)

Birim, hedeflediği nitelikli mezun yeterliliklerine ulaşmak amacıyla öğrenci merkezli ve yetkinlik temelli öğretim, ölçme ve değerlendirme yöntemlerini uygulamaktadır. Birim, öğrenci kabulleri, diploma, derece ve diğer yeterliliklerin tanınması ve sertifikalandırılmasına yönelik açık kriterleri belirlemiş; önceden tanımlanmış ve ilan edilmiş kuralları tutarlı şekilde uygulamaktadır.

Birimdeki programlarda öğretim yöntem ve teknikleri, ölçme ve değerlendirme, öğrenci kabulü, önceki öğrenmenin tanınması ve kredilendirilmesi, yeterliliklerin sertifikalandırılması ve diploma süreçleri öğrenci el kitabı ile garanti altına alınmıştır.

• Öğrencinin kabulü ile ilgili tüm süreçler özel yetenek sınavı ile gerçekleştirilmekte ve her yıl yenilenen sınav kılavuzunda başvuru ve değerlendirme koşulları ilan edilmektedir. Sınavla ilgili her türlü prosedür ve değerlendirme ölçütleri ÖSYM tarafından belirlenmektedir.

<https://www.osym.gov.tr/TR,22587/2022-yuksekokretim-kurumlari-sinavi-yks-kilavuzu.html>

Sınav, birim öğretim elemanları tarafından kamera kayıtları alınarak yapılmakta ve sonuçlar, kurum web sayfasında ilan edilmektedir (guzelsanat.erciyes.edu.tr). Özel yetenek sınavları için sınav değerlendirme jürisi birim içi ve birim dışı üyelerden oluşmaktadır.

• Birime yeni kayıt yaptıran öğrencilerin kuruma uyum sağlamaları için eğitim programında oryantasyon semineri, kariyer planlama dersi ve öğrenci rehber el kitabı bulunmaktadır.

• ERÜ Ön Lisans ve Lisans Eğitim-Öğretim Yönetmeliğinin 22. maddesi gereğince başarılı öğrenciler onur ve üstün onur belgesi ile ödüllendirilmektedir.

• Öğrencilere yönelik akademik danışmanlık hizmetleri, bölüm başkanlığı tarafından görevlendirilen sınıf danışmanları tarafından yürütülmektedir. Danışmanların görev ve sorumlulukları bölümler tarafından hazırlanan öğrenci el kitaplarında tanımlanmıştır. Ayrıca öğrenci izleme ve değerlendirme komisyonları aracılığıyla eğitim baş danışmanlığı sistemi uygulamaya konmuştur (Öm. Resim Bölümü).

### Öğrenci Merkezli Öğrenme, Öğretme ve Değerlendirme

. Öğrenci Merkezli Öğrenme, Öğretme ve Değerlendirme ile ilgili usul ve esaslar bölümler tarafından hazırlanan öğrenci el kitaplarında tanımlanmış ve kayıt altına alınmıştır.

### Öğretim Elemanları

Öğretim elemanlarının işe alınması, atanması ve yükseltilmesi ilgili mevzuatlar çerçevesinde adil ve şeffaf olarak yapılmaktadır. Ders görevlendirmeleri dönem başlarında ilgili bölüm kurullarında görüşülerek oy birliği ile alınan kararlara istinaden yapılmaktadır. Öğretim elemanlarının eğitim ve öğretim yetkinliklerini sürekli iyileştirmek için belirli aralıklarda hizmet içi eğitimler düzenlenmektedir.

### Öğrenme Kaynakları

• Birim bünyesinde ihtiyaca yönelik öğrenme kaynakları, erişilebilir destekler bulunmakla birlikte yeterli değildir. Birim bünyesinde 3 adet bilgisayar ve 1 adet arttırılmış gerçeklik laboratuvarı bulunmaktadır ancak bilgisayarların donanım ve yazılım olarak eksikleri mevcuttur ve bu eksiklerin giderilme çalışmaları devam etmektedir.

• Eğitimde yeni teknolojilerin kullanımı için kaynak ayrılmış fakat bu kaynakların kalite güvence standartlarını oluşturacak yeterlikte olmadığı tespit edilmiş ve bu nedenle gerekli bütçenin ilgili üst birim bütçesinden karşılanması için çalışmalar devam etmektedir.

• Birimde öğrencilerin mesleki gelişim ve kariyer planlamalarına yönelik panel ve çalıştaylar düzenlenmektedir. Bu kapsamda yurt içi ve yurt dışından alanında

uzman eğitimciler birime davet edilmektedir.

- Birimde öğrencilere yönelik psikolojik rehberlik ve sağlık hizmetleri desteği sunulamamaktadır. Bu hizmetler üniversite bünyesinde yürütülmektedir. Herhangi bir psikolojik rehberlik ve sağlık hizmetine ihtiyacı olan öğrenciler birim kalite komisyonu ve eğitim komisyonu işbirliği ile gerekli birimlere yönlendirilmektedir.
- Öğrenciler üniversitenin altyapı ve tesislerinden yararlanmaktadır.
- Özel yaklaşım gerektiren uluslararası öğrencilere ilişkin dil desteği, sosyo-kültürel uyum vb. gibi eğitim öğretim sürecini destekleyici hizmetler birimimizde bulunmamakla birlikte kurum içinde TÖMER tarafından verilmektedir. Engelli öğrenciler içinse birimimizde eğitim öğretim faaliyetlerini destekleyici tedbirler alınmıştır.
- Sunulan hizmetlerin/desteklerin kalitesi; ERÜ Kalite Güvence Sistemleri, etkinliği ve yeterliği konusunda yapılan çalışmalara eş güdümlü olarak ilerlemektedir.

#### **Programların İzlenmesi ve Güncellenmesi**

- Birimde programların izlenmesi ve güncellenmesi ile ilgili tanımlı süreçler bulunmaktadır. İlgili komisyonlar bu süreçte dekanlığa karşı sorumludur. Ayrıca bölümlerde öğretim elemanlarıyla yapılan karşılıklı görüşmeler ve öğrencinin ders seçim ve eğitim sürecinde yaşadıkları sorunların yine görüşme (danışmanlarıyla) yoluyla tespit edilerek değerlendirilmeler yapılmaktadır.

Eğitim-öğretim süresi içinde öğrenci ve öğretim elemanlarından gelen şikâyetler, öneriler, bilimsel toplantılarda ortaya konulan veriler, ulusal ve uluslararası güzel sanatlar fakültelerinin durumları ve varsa piyasada iş yapan sanatçıların önerileri her öğretim yılı sonunda bölüm kurullarında değerlendirilerek bir sonraki öğretim yılında, ilgili yönetmelik çerçevesinde yapılmaktadır. Ayrıca iç ve dış paydaşlarla yapılan anket ve görüşmeler sonucunda program yenilenmiştir.

- Programın eğitim amaçlarına ilişkin hedeflerine ulaştığını izleyen sistemli bir ölçme aracı geliştirilmiş fakat sistematik biçimde uygulanamamıştır.
- Programların eğitim amaçları ve öğrenme çıktılarına ilişkin taahhütlerin güvence altına alınabilmesi için mezun öğrencilerimizin iş bulma oranları ve kamu kurumlarında istihdam edilme oranlarına ilişkin sayısal veriler birimde mevcut değildir. Ayrıca kurum bünyesinde geliştirilmiş mezun öğrencilerin bilgi girişi yapabilecekleri bir arayüz bulunmaktadır.

#### **B.2.1. Kant**

[Müzik Bölümü Öğretim Üyesi Dr. Öğr. Üyesi Özlem DOĞAN'a TUBİTAK 4005 Desteği](#)

[ERÜ GSF Braille Doküman Arşivi](#)

[ERÜ GSF Öğrenci El Kitabı 2023](#)

#### **B.2.2. Kant**

[erü gsf öğrenci el kitabı 2023](#)

#### **B.2.3. Kant**

[erü gsf öğrenci el kitabı 2023](#)

[Yönetmelikler ve Yönergeler](#)

[2022-oys-sinav-kilavuzu](#)

#### **B.2.4. Kant**

[öğrenci işleri daire başkanlığı link](#)

### **4.3- B.3. Öğrenme Kaynakları ve Akademik Destek Hizmetleri**

Birim, hedeflediği nitelikli mezun yeterliliklerine ulaşmak ve eğitim- öğretim faaliyetlerini yürütmek için uygun altyapıya, kaynaklara ve ortamlara sahiptir ve öğrenme olanaklarının tüm öğrenciler için yeterli ve erişilebilir olmasını güvence altına almıştır. Birim öğrencilerin akademik gelişimi ve kariyer planlamasına yönelik destek hizmetleri sağlamaktadır.

#### **Kaynakların Yönetimi**

Birimin herhangi bir öz kaynağı bulunmamaktadır. Birimde yapılan/yapılacak araştırma faaliyetlerinin maddi olarak desteklenmesi ERÜ 2022 Mali Yılı Görevlendirme Esasları çerçevesinde belirlenen kriterler doğrultusunda değerlendirilmektedir. Birime aktarılan kaynakların yönetiminde öncelikli faaliyetlerin desteklenmesi strateji olarak benimsenmiştir.

Bunun yanında birim tarafından yapılan girişimler sonucunda kurum BAP biriminde Sanat Temelli Araştırma Projesi (SATAP) tanımlanmış ve araştırma projelerine ek kaynak sağlanmıştır.

#### **Bilgi Yönetim Sistemi**

Birimde gerçekleştirilen faaliyetlerin verilerinin toplandığı, analiz edildiği ve raporlandığı bir bilgi yönetim sistemi bulunmamakla birlikte ihtiyaç duyulan bilgiler ERÜ

tarafından oluşturulan merkezi bilgi yönetim sistemleri üzerinden (OBİSİS, PEYOSİS, AVESİS, EBYS, BAPSİS, ATÖSİS, ERUDM, ERUDEPO) sağlanmaktadır.

#### Destek Hizmetleri

Destek hizmetlerinin kalitesi, uygunluğu birimin Satınalma Komisyonunca belirlenmekte ve denetlenmekte, sürekliliği alınan hizmete bağlı olarak değişmektedir.

Birim bünyesinde bölümlerin ihtiyaç duyduğu dışarıdan ücretli görevlendirilecek öğretim elemanlarının belirlenmesi ve görevlendirilmesinde, alanında uzmanlık ve mesleki yeterlik gibi koşullara ilişkin konular bölümlerin ihtiyaçları gözetenilerek oluşturulan tanımlı süreçler stratejik planda belirtilen yönetim şemasına uygun şekilde yürütülmektedir.

##### B.3.1. Kanıt

[ERCİYES-ÜNİVERSİTESİ-DERS-MATERYALLERİ-PORTALI](#)

[erü gsf öğrenci el kitabı 2023](#)

##### B.3.2. Kanıt

[ERÜ GSF Bölüm Danışman Listeleri](#)

[Yönetmelikler ve Yönergeler](#)

[erü gsf öğrenci el kitabı 2023](#)

[ERÜ Psikolojik Danışma ve Rehberlik Uygulama ve Araştırma Merkezi](#)

[ERÜ Kariyer Yönlendirme ve Bilgilendirme Merkezi \(KAYBİMER\)](#)

##### B.3.3. Kanıt

[erü gsf öğrenci el kitabı 2023](#)

##### B.3.4. Kanıt

[ERÜ GSF Braille Doküman Arşivi](#)

[Müzik Bölüm Kurulu K. Dezavantajlı Ders Açma](#)

##### B.3.5. Kanıt

[ERÜ GSF Sosyal, kültürel, sportif faaliyetler](#)

[gsf-sanatsal-duzenleme-ve-kulturel-etkinlikler-komisyonu](#)

## 4.4- B.4. Öğretim Kadrosu

Birim, öğretim elemanlarının işe alınması, atanması, yükseltilmesi ve ders görevlendirmesi ile ilgili tüm süreçlerde adil ve açıktır. Hedeflenen nitelikli mezun yeterliliklerine ulaşmak amacıyla, öğretim elemanlarının eğitim-öğretim yetkinliklerini sürekli geliştirmek için olanaklar sunulmaktadır.

Öğretim elemanlarının işe alınması, atanması ve yükseltilmesi, ilgili mevzuatlar çerçevesinde adil ve şeffaf olarak yapılmaktadır. Ders görevlendirmeleri dönem başlarında ilgili bölüm kurullarında görüşülerek oy birliği ile alınan kararlara istinaden yapılmaktadır. Öğretim elemanlarının eğitim ve öğretim yetkinliklerini sürekli iyileştirmek için belirli aralıklarda hizmet içi eğitimler düzenlenmektedir. Bu doğrultuda eğitim videoları hazırlanıp öğretim elemanlarına sunulmuştur.

Birimde öğretim yetkinliği geliştirme süreçlerine ilişkin izleme ve iyileştirme çalışmaları kapsamında seminerler, konferanslar ve çalıştaylar yapılmıştır .

Birimde hem öğretim elemanlarına hem de öğrencilere teşekkür belgesi verilerek, web sitesi ve sosyal medyada duyularak eğitim faaliyetlerine yönelik teşvik ve ödüllendirme yapılmaktadır (B 4.3. Kanıt , , [https://guzelsanat.erciyes.edu.tr/Ogretim\\_Elemanlari\\_ve\\_Ogrencilerimize\\_Tesekkur\\_Belgeleri\\_Takdim\\_Edildi](https://guzelsanat.erciyes.edu.tr/Ogretim_Elemanlari_ve_Ogrencilerimize_Tesekkur_Belgeleri_Takdim_Edildi) , [https://guzelsanat.erciyes.edu.tr/Akademik\\_Personelimize\\_Ahilik\\_Etkinlikleri\\_Tesekkur\\_Belgeleri\\_Takdim\\_Edildi](https://guzelsanat.erciyes.edu.tr/Akademik_Personelimize_Ahilik_Etkinlikleri_Tesekkur_Belgeleri_Takdim_Edildi) ).

##### B.4.1. Kanıt

[Yönetmelikler ve Yönergeler](#)

[erü-atama-kriterleri](#)

##### B.4.2. Kanıt

[Sanatsal Düzenleme ve Kültürel Etkinlikler Komisyonu, Ölçme Değerlendirme Komisyonu faaliyet raporları](#)

[Anket Değerlendirme Raporu \(Akademik Personel Memnuniyet Anket Raporu\)](#)

[erugsfsosyal \(Resim Bölümü Ders Ötesi Toplantıları\)](#)

##### B.4.3. Kanıt



## 5 - C. ARAŞTIRMA VE GELİŞTİRME

### 5.1- C.1. Araştırma Süreçlerinin Yönetimi ve Araştırma Kaynakları

Birim, araştırma faaliyetlerini stratejik planı çerçevesinde belirlenen akademik öncelikleri ile yerel, bölgesel ve ulusal kalkınma hedefleriyle uyumlu, değer üretebilen ve toplumsal faydaya dönüştürülebilir biçimde yönetmektedir. Bu faaliyetler için uygun fiziki altyapı ve mali kaynaklar kurumun sunduğu olanaklar çerçevesinde oluşturulmuş ve bunların etkin şekilde kullanımını sağlanmıştır.

#### Araştırma Süreçlerinin Yönetimi

Birim araştırma geliştirme, toplumsal katkı, liderlik ve yönetim ile eğitim-öğretime ilişkin politikaları, stratejileri ve hedefleri genel çerçevede belirlenmiş ve öğrenci el kitabında yer verilmiştir. Ancak araştırma geliştirme özelinde bir politika metni henüz hazırlanmamıştır. Hedeflere ulaşmada birimde görevli tüm akademik ve idari personel aynı sorumluluğu paylaşmaktadır. Bu sebeple birimde Kalite Güvence Komisyonu, Stratejik Planlama Komisyonu, Eğitim Koordinasyon Komisyonu, Uzaktan Eğitim Koordinasyon Komisyonu, Bilimsel Araştırma ve Sanatsal Proje Komisyonu kurulmuş olup, ilgili süreçler komisyonlar tarafından yürütülmekte ve birim tarafından denetlenmektedir. Bu komisyonlara olarak 2022'de 5 adet komisyon (Görsel İletişim ve Yeni Medya Tasarımı Komisyonu, Anket Hazırlama ve Değerlendirme Komisyonu, Mezuniyet Sergisi ve Etkinlikler Komisyonu, Stratejik Plan Hazırlama, İzleme ve Değerlendirme Komisyonu, Satın Alma Komisyonu) ve 1 adet kurul (Birim Danışma Kurulu) eklenmiştir.

Fakültemizin misyonu ve vizyonu doğrultusunda ülkemizin kendi alanında öncü bir fakülte olma amacını geliştirmede akademisyenlerin bilimsel yayınları önem arz etmektedir. Bu doğrultuda ulusal ve uluslararası düzeyde bilimsel faaliyetlerin geliştirilmesi ve artırılması için girişimlerde bulunulmuştur. Örnek olarak kurum BAP birimine yapılan başvurular sonucunda Sanat Temelli Araştırma Projeleri başlığı altında yeni bir proje destek programı tanımlanma sürecini fakültemiz yürüterek tamamlamıştır.

Fakültemiz kalite politikası çerçevesinde belirlenen araştırma geliştirme ve toplumsal katkı yaklaşımı şu şekildedir:

- Ulusal ve uluslararası gelişmeleri ve beklentileri dikkate alarak evrensel bir sanat bilim anlayışı ortaya koymak ve buna ilişkin araştırma faaliyetlerini geliştirmek ve bilim alanına hizmet sunmak,
- Alanımızdaki bilimsel çalışmalarını desteklemek için araştırmacıların gelişmeleri takip edebilecekleri yaratıcı bir araştırma geliştirme ortamı oluşturmak,
- Araştırma ve geliştirme faaliyetlerini destekleyebilmek için gerekli olan fiziki ve idari altyapıyı oluşturmak,
- Araştırma geliştirmeye yönelik altyapının etkin ve verimli şekilde kullanılmasını sağlamak,
- Toplumun ve bölgemizin ekonomik, kültürel, sanatsal ve sosyal gelişimine katkı sağlayan öncelikli alanlarla ilgili projeler, araştırmalar ve diğer akademik faaliyetleri desteklemek ve bunların yapılmasını sağlamak,
- Kamuya açık konferans ve çalıştaylar gibi sanatsal ve bilimsel faaliyetler düzenlemek,
- Araştırma süreçlerini paydaşların katılımıyla ulusal ve uluslararası işbirliklerinde de faydalanarak sürekli olarak iyileştirmek,
- Alanda yeni bilgi üretmek ve üretilen bilginin toplum yararına kullanılmasını sağlamak,
- Teorik ve pratik bilgilerin araştırma ve geliştirme projesine dönüştürülmesini desteklemek,
- Sanat temelli uygulamaya dönük araştırma geliştirme faaliyetlerinden elde edilen sonuçların kamusal alanda yaygınlaştırılması, kullanılması ve ticarileşmesini sağlamak,
- Bilimsel araştırma proje süreçlerine öğrencileri dahil etmek,
- Kaynakların verimli kullanılmasını sağlamak.

Yukarıda bahsedilen yaklaşımlar araştırma geliştirme politikalarını oluşturmayı garanti altına almıştır.

Birimde bir Ar-Ge birim ya da merkezi bulunmama ile birlikte Bilimsel Araştırma ve Sanatsal Proje Komisyonu mevcuttur. Birimimizde araştırma geliştirme faaliyetleri hem bilimsel yayın hem de sanatsal üretim süreçlerini kapsayan bir anlayışla değerlendirilmektedir. Bu doğrultuda fakültemizin misyon vizyon ve hedefleriyle uyumlu olabilecek şekilde öğretim elemanlarının akademik hedefleri, ilgili komisyonlarca sürdürülen çalışmalarla desteklenmektedir.

Aynı zamanda fakültemizde öğretim elemanlarının gerçekleştirdikleri sanatsal ve bilimsel faaliyetler hakkında verilerin toplanması ilgili komisyonlar tarafında belirli periyotlarda tanımlı süreçlerle yapılmakta, rapor haline getirilmekte ve fakülte yönetimine sunulmaktadır.

Birimimizde öğretim elemanlarının sanatsal ve bilimsel çalışmalarının teşvik edilmesi hem kurumun akademik teşvik yönetmeliği doğrultusunda hem de öğretim elemanlarına teşekkür ve plaket gibi akademik başarıları onayan belgelerle sağlanıp, web sayfamız üzerinden de duyurulmaktadır. Ayrıca kurum aracılığıyla sunulan araştırma ve geliştirme eğitimlerine katılım artmıştır. (Kanıt <https://www.erciyes.edu.tr/tr/detay/universitemiz-ve-tubitak-is-birliigiyle-ufuk-avrupa-programi-bilgi-gunu-duzendi/be719f6e-094e-ed11-8cd4-0050569e5e21> )

2022 yılında TÜBİTAK projeleri ile ilgili akademisyen ve öğrencilere yönelik bilgilerin paylaşıldığı çeşitli toplantılar yapılmıştır. Bunun yanında Erciyes Teknopark tarafından yapılan uluslararası proje tanıtım toplantılarının da katılımının artırılmasına yönelik faaliyetlerde bulunulmuştur.

2021'de başlatılan GSF'de Bu AY etkinlikleri kapsamında gerçekleştirilen sanat bilim etkinlikleri 2022 yılında da sürdürülmüş ve Mitik Müzikoloji Kapsamında Türk Dünyası Çalgıları başlıklı söyleşi gerçekleştirilmiştir. ARSCAP K220 Erasmus+ projesi kapsamında iki konferans ve iki çalıştay yapılmıştır.

Bu bağlamda birimin öncelikli amacı; TYYÇ kapsamında sanat başlığı altında yer alan bilgi, beceri ve yetkinliklerin gerçekleştirilmesidir. Birim, kurumlar arası iletişim ve paylaşımına açıktır. Ayrıca disiplinler arası çalışma ortamlarına zemin hazırlayan bir eğitim modeline sahip olmamız güçlü yönlerimizdendir. Yapılan anlaşmalar ve araştırma fırsatları ile ilgili bilgi paylaşımı resmi yazılar aracılığı ve bölüm kurulları vasıtası ile akademik personele duyurulmaktadır. Kurumsal olarak BAP, Teknopark ve ETTO aracılığı ile araştırma ve geliştirme faaliyetleri yürütülmektedir. Bu faaliyetlerin izlenmesi YÖKSİS ve AVESİS uygulamaları üzerinden

yapılmaktadır.

### İç ve Dış Kaynaklar

Birimim fiziki ve teknik altyapısı misyon, hedef ve stratejilerle uyumlu olarak sürekli iyileştirilmektedir. Birimde araştırma faaliyetlerinin tahsisi ilgili mevzuat ve usullere uygun biçimde gerçekleştirilmektedir. Ar-Ge faaliyetlerinden sağlanan malzemelerin sayısı artmıştır. Bu kapsamda 1 adet Braille Ekran, 2 adet bilgisayar, 1 adet VR gözlük ve 1 adet dikiş makinesi temini sağlanmıştır.

Birimim ortaklığında yürütülen dış kaynaklı ARSCAP Projesi 2022 Aralık ayında tamamlanmıştır.

### Doktora Programları ve Doktora Sonrası İmkanlar

Birimde Resim ASD'nda Sanatta Yeterlik ve Müzik Bilimleri ABD'nda Doktora programları Güzel Sanatlar Enstitüsü bünyesinde yürütülmektedir. Ayrıca birim tarafından Doktora/Sanatta Yeterlik öğrencilerine tahsis edilmiş fiziki altyapı sağlanarak çalışmalar desteklenmektedir. Bu kapsamda 2022 itibarıyla Resim Bölümü binasında 2 adet atölye, 1 adet derslik, 1 adet Sergi Salonu, Müzik Bölümü binasında ise 1 adet Seminer Odası, Konser Salonu ve atölyeler sanatta yeterlik ve doktora öğrencilerine hizmet vermektedir. Doktora/Sanatta Yeterlik programları ve doktora sonrası imkanlara yönelik izleme ve iyileştirmeye yönelik çalışmalar kurum bünyesinde yönetilmektedir.

#### C.1.1. Kanıt

[Üniversitemiz Araştırma Dekanlığı Görevine Atama Haberi](#)

[ERÜ Bilimsel Araştırma Projeleri Koordinatörlüğü](#)

[gsf-sanatsal-duzenleme-ve-kulturel-etkinlikler-komisyonu](#)

[gsf-bilimsel-arastirma-ve-sanatsal-proje-komisyonu](#)

Haber: Fakültemizde TÜBİTAK 2209 A proje bilgilendirme toplantısı gerçekleştirilmiştir

#### C.1.2. Kanıt

[ERCİYES ÜNİVERSİTESİ BAP Yönergesi](#)

[Bap proje bütçesi](#)

[Özlem Doğan Bilgisayar Taşınır Belge](#)

[Özlem Doğan Braille Ekran Taşınır Belge](#)

[ARSCAP Mimari Taş Oymacılığı Projesi](#)

#### C.1.3. Kanıt

[ERÜ Güzel Sanatlar Enstitüsü](#)

## 5.2- C.2. Araştırma Yetkinliği, İş birlikleri ve Destekler

### Araştırma yetkinlikleri ve gelişimi

Öğretim elemanlarının araştırma yetkinliğinin geliştirilmesine yönelik planlama ve uygulamalar (destekleyici eğitimler, uluslararası fırsatlar, proje iş birliği çalışmaları vb.) şunlardır: ARSCAP K220 Erasmus+ projesi, TÜBİTAK 4005 Müzik Eğitiminde Yenilikçi Teknoloji Uygulamaları Projesi, 3 adet tamamlanmış BAP, 4 adet devam eden BAP.

2022 itibarıyla birimde doktora/sanatta yeterlik derecesine sahip araştırmacı/öğretim elemanı sayısı 37'dir. Bu öğretim elemanlarının dağılımı ise şöyledir:

- Müzik Bölümü: 15
- Resim Bölümü: 8
- Heykel Bölümü: 4
- Geleneksel Türk Sanatları Bölümü: 4
- Seramik ve Cam Tasarımı Bölümü: 3
- Görsel İletişim Tasarımı Bölümü: 2
- Çizgi Film ve Animasyon Bölümü: 1

Birimdeki öğretim üyesi sayısı 28'dir. Öğretim üyelerinin dağılımı şöyledir:

- Müzik Bölümü: 13
- Resim Bölümü: 5
- Heykel Bölümü: 3
- Geleneksel Türk Sanatları Bölümü: 4
- Seramik ve Cam Tasarımı Bölümü: 1

- Görsel İletişim Tasarımı Bölümü: 1
- Çizgi Film ve Animasyon Bölümü: 1

Öğretim üyelerinden 2'si kurum dışı görevlendirmededir.

Öğretim elemanlarımızın araştırma yetkinlikleri Bilimsel Araştırma ve Sanatsal Proje, Ölçme Değerlendirme ve Anket Hazırlama ve Değerlendirme Komisyonları tarafından toplanıp takibi yapılmaktadır.

#### **Ulusal ve uluslararası ortak programlar ve ortak araştırma birimleri**

Ulusal ve uluslararası eğitim kurumlarıyla olan anlaşmalarla ilgili veriler Stratejik Plan İzleme ve Değerlendirme raporlarında bulunmaktadır. Bu konuda yürütülen faaliyetler Bilimsel Araştırma ve Sanatsal Proje, Ölçme Değerlendirme ve Anket Hazırlama ve Değerlendirme Komisyonları tarafından toplanıp takibi yapılmaktadır.

Birimde 3 adet Erasmus öğrenci ve personel değişim anlaşması bulunmaktadır. Bu anlaşmaların sayısının artırılması için Ulusötesi Çalışmaları Planlama, Hazırlama ve Değerlendirme Komisyonu kurulmuştur.

##### **C.2.1. Kanıt**

[Güzel Sanatlar alanında Ölçme ve Değerlendirme Süreçleri Söyleşi](#)

[Fakültemizde TÜBİTAK 2209 A proje bilgilendirme toplantısı gerçekleştirilmiştir](#)

[ARSCAP Proje Toplantıları](#)

[Anket Değerlendirme Raporu \(Akademik Personel Memnuniyet Anket Raporu\)](#)

[Müzik Bölümü Öğretim Üyesi Dr. Öğr. Üyesi Özlem DOĞAN'a TÜBİTAK 4005 Desteği](#)

[ERÜ GSF BAP Proje Listesi](#)

##### **C.2.2. Kanıt**

[ERU GSF Aktif Erasmus Anlaşmaları](#)

[ARSCAP Mimari Taş Oymacılığı Projesi](#)

## **5.3- C.3. Araştırma Performansı**

#### **Araştırma performansının izlenmesi ve değerlendirilmesi**

Birimde öğretim elemanlarının araştırma performansının izlenmesi ve değerlendirilmesine yönelik veriler Bilimsel Araştırma ve Sanatsal Proje, Ölçme Değerlendirme ve Anket Hazırlama ve Değerlendirme Komisyonları tarafından toplanmakta ve raporlaştırılarak bilimsel faaliyetlere ilişkin analizler yapılmaktadır. Ayrıca kurumun Kurumsal Veri Yönetim ve Analitiği Koordinatörlüğü tarafından hazırlanan GSF Araştırma Performansı Değerlendirme Raporu birimde mevcuttur. Bu verilerin toplanmasında aynı zamanda BAPSİS kullanılmaktadır. Süreçlerin desteklenmesi adına kurum akademik teşvikleri ve YÖK teşvikleri bulunmaktadır.

#### **Öğretim elemanı/araştırmacı performansının değerlendirilmesi**

Birimde araştırma faaliyetleri ve izlenen süreçlerin değerlendirilmesi stratejik plan izleme ve değerlendirme raporları, bölümlerin akademik faaliyet raporları ve ilgili komisyon raporları ile gerçekleştirilmektedir. Bu raporlar birimin web sayfasında ilan edilmektedir. Birimin kendine özgü bir araştırma bütçeyi bulunmamaktadır.

##### **C.3.1. Kanıt**

[ERÜ Avesis Link](#)

[Bilimsel Araştırma ve Sanatsal Proje Komisyonu Toplantı Tutanağı](#)

[Mezuniyet Sergisi ve Etkinlikler Komisyonu Toplantı Tutanağı](#)

[Sanatsal Düzenleme ve Kültürel Etkinlikler Komisyonu, Ölçme Değerlendirme Komisyonu faaliyet raporları](#)

[Öğrenci İşleri ve Burs Komisyonu Toplantı Tutanağı](#)

[Anket Değerlendirme Raporu \(Akademik Personel Memnuniyet Anket Raporu\)](#)

[ERÜ GSF BAP Proje Listesi](#)

##### **C.3.2. Kanıt**

[ERÜ Avesis Link](#)

[ulusötesi komisyon](#)

[Anket Değerlendirme Raporu \(Akademik Personel Memnuniyet Anket Raporu\)](#)

[29,12,22 Birim Danışma Kurulu toplantı tutanağı](#)

## 6 - D. TOPLUMSAL KATKI

### 6.1- D.1. Toplumsal Katkı Süreçlerinin Yönetimi ve Toplumsal Katkı Kaynakları

#### Toplumsal katkı süreçlerinin yönetimi

Birimin toplumsal katkı hedefleri doğrultusunda eğitsel, bilimsel ve sanatsal faaliyetler sistemli bir biçimde ilgili kurul ve komisyonlar tarafından yürütülmüştür. Bu süreçteki performans izleme ölçütlerinin geliştirilmesi çalışmalarını başlatılmıştır. Bölümler bazında eğitim öğretim programları toplumsal katkı süreçlerinin yönetimini de içerecek şekilde yeniden yapılandırılarak misyon, vizyon ve politikalarımız garanti altına alınmıştır. Merkezi kurgu ve birimlere erişimi sağlayacak temel mekanizmalar tasarlanmıştır.

Toplumsal katkı süreçlerinin yönetimine yönelik politika oluşturma amaçlarımız şu şekildedir:

- Ulusal ve uluslararası gelişmeleri ve beklentileri dikkate alarak evrensel bir sanat bilim anlayışı ortaya koymak ve buna ilişkin araştırma faaliyetlerini geliştirmek ve topluma hizmet sunmak,
- Toplumun ve bölgemizin ekonomik, kültürel, sanatsal ve sosyal gelişimine katkı sağlayan öncelikli alanlarla ilgili projeler, araştırmalar ve diğer akademik faaliyetleri desteklemek ve bunların toplum temelli hedeflere yönelik yapılmasını sağlamak,
- Kamuya açık konferans ve çalıştaylar gibi sanatsal ve bilimsel faaliyetler düzenlemek,
- Alanda yeni bilgi üretmek ve üretilen bilginin toplum yararına kullanılmasını sağlamak,
- Sanat temelli uygulamaya dönük araştırma geliştirme faaliyetlerinden elde edilen sonuçların kamusal alanda yaygınlaştırılması, kullanılması ve ekonomi yoluyla toplumsal refaha katkı sağlamak,
- Sanat kültür mecralarına öğrencileri dahil ederek topluma katkı sağlamak.
- Sanat eğitimi yoluyla topluma; toplumsal sorumluluk ve saygı, çevresel duyarlılık, doğal ve kültürel miras bilinci, farklılıklara, temel hak ve özgürlüklere saygı, çevre bilinci ve estetik duyarlık kazandırmak,
- Evrensel Değerler bağlamında ise Sürdürülebilir Kalkınma Hedeflerini (Yoksulluğa ve Açlığa Son, Sağlık ve Kaliteli Yaşam, Nitelikli Eğitim, Toplumsal Cinsiyet Eşitliği, Temiz Su ve Sanitasyon, Erişilebilir ve Temiz Enerji, İnsana Yakışır İş ve Ekonomik Büyüme, Sanayi, Yenilikçilik ve Altyapı, Eşitsizliklerin Azaltılması, Sürdürülebilir Şehirler ve Topluluklar, Sorumlu Üretim ve Tüketim, İklim Eylemi, Sudaki Yaşam, Karasal Yaşam, Barış, Adalet ve Güçlü Kurumlar, Amaçlar için Ortaklıklar) içselleştirerek topluma bu değerleri sanat yoluyla kazandırmaktır.

Birimde toplumsal katkı süreçlerinin yönetimine ilişkin bir bütçe bulunmamasına rağmen toplumsal katkı sağlayacak faaliyetler sürekli planlanmakta ve sürdürülmektedir. Bu faaliyetler; iç ve dış paydaşlarla yapılan etkinlikler, konferanslar, seminerler, çalıştaylar, sergiler ve konserlerdir. Birim bu etkinlikleri gerçekleştirebilecek fiziki ve teknik altyapıya sahiptir.

Toplumsal katkı süreçleri birim yönetimi tarafından desteklenmekte ve birimdeki ilgili komisyonlarca yürütülmektedir. Bu komisyonlar şu şekildedir:

- Öğrenci İşleri ve Burs Komisyonu
- Mezuniyet Töreni Hazırlama Komisyonu
- Halkla İlişkiler, Reklam ve Yayın Komisyonu
- Sosyal Etkinlikler Komisyonu
- Sanatsal Düzenleme ve Kültürel Etkinlikler Komisyonu
- Görsel İletişim ve Yeni Medya Tasarımı Komisyonu
- Mezuniyet Sergisi ve Etkinlikler Komisyonu
- Engelsiz Kampüs Birim Temsilciliği
- Sıfır Atık Bölüm Temsilciliği (Bölüm Başkanları)
- Kariyer Yönlendirme Temsilciliği (Dekan Yardımcısı)

#### Kaynaklar

Kurum tarafından sunulan toplumsal katkı süreçlerine ilişkin gerçekleştirilen etkinliklere birim olarak önemli katkılar sunulmaktadır (Konser, sergi, tanıtım, temsil vs.). Birimdeki öğretim elemanlarımızın ve öğrencilerimizin kurumsal veya bireysel temsilleriyle gerçekleştirdikleri ulusal ve tüm faaliyetler birimin toplumsal katkı yönetiminde en güçlü yanındır. Birimde toplumsal katkı süreçlerinin geliştirilmesi, iyileştirilmesi ve faaliyetlerinin artırılması için öğretim elemanları ve öğrenciler teşvik edilmektedir.

Bu kapsamda kurumun sürdürülebilirlik alanındaki çalışmalarını desteklemek amacıyla kurum içinden ve dışından sanatçıların ve öğrencilerimizin katılımlarıyla Kampüste Sürdürülebilir Sanat Çalıştayı düzenlenmiştir. Ayrıca 15 Temmuz Milli Dayanışma ve Demokrasi Günü kapsamında 30 öğrenci ve 10 öğretim elemanının katılımıyla öncelikle atık malzemeler kullanılarak eserler gerçekleştirilip sergilenmiştir. Ek olarak Kampüs Evim 2022 Sürdürülebilirlik Topluluğu sergi etkinliğine geri dönüştürülebilir malzemelerle yapılan çalışmalarla katılım sağlanmıştır. Yapılan bu etkinliklerle kurumun 2022 sürdürülebilirlik hedeflerine önemli katkılarda bulunulmuştur.

Sivil toplum kuruluşlarıyla yürütülen etkinlikler çerçevesinde birimin öğretim elemanlarının ve öğrencilerin katılımlarıyla birçok etkinlik gerçekleştirilmiştir (seminerler, sanat faaliyetleri, sergiler, çalıştaylar, konserler).

Birim bünyesinde öğretim elemanları ve öğrencilerin katılımıyla çok sayıda öğrenci topluluğu bulunmaktadır. Müzik Kulübü, Güfte Kulübü, Yaşamın Sesi isimli kulüplerin topluma katkı sağlayacak ve destekleyecek faaliyetleri birimin öncülüğünde planlanmaktadır.

TÜBİTAK 2209A/B Üniversite Öğrencileri Araştırma Projeleri Destekleme Programı kapsamında gerçekleştirilen faaliyetleri desteklemek için araştırma

görevlerinden oluşan bir ekip oluşturulmuştur. Bu ekibin sunduğu 7 projenin tamamı kabul edilmiştir. Bu projelerin yürütücü ve danışmanlarına teşekkür ve takdir belgeleri verilmiştir. Aynı zamanda birim web sayfası ve sosyal medya hesaplarında da duyurulmuştur.

Birimde TÜBİTAK 4005 Müzik Eğitiminde Yenilikçi Teknoloji Uygulamaları Projesi kapsamında ülkemizin farklı illerinden gelen 24 müzik öğretmenine müzik eğitiminde yenilikçi teknoloji uygulamalarıyla ilgili alan uzmanları tarafından eğitimler verilmiştir. Bu proje ile eğitim ekosisteminde dönüşüm yaratılarak topluma katkı sağlanmıştır.

K220 Erasmus+ ARSCAP Mimari Taş Oymacılığı Projesi kapsamında birimde 11 öğrenciye mesleki alanda taş oymacılığıyla ilgili 10 haftalık eğitim verilmiş ve bu alandaki istihdama toplumsal katkı sağlanmıştır. Aynı zamanda projenin çıktıları birimde sergilenmiştir.

Birimde görme engelli bireylerin eğitimde fırsat eşitliğini sağlamaya yönelik olarak "Türk Müziği Eğitiminde Görme Engelli Öğrenciler İçin Erişilebilir Kaynak Oluşturulması" isimli proje BAP kapsamında desteklenmiştir. Bu proje yoluyla eğitilen görme engelli öğrenciler formal veya informal eğitim ortamlarında gerçekleştirecekleri faaliyetler ile bu alandaki bilgi ve birikimlerini aktararak toplumsal alana katkı sağlayacaklardır. Birimde toplumsal katkının sürekliliğini sağlamak amacıyla müfredatta Özel Eğitim ve Sosyal Sorumluluk Projesi dersleri 2016 yılından itibaren zorunlu ders olarak konulmuştur. Bu dersler dışında ayrıca seçmeli ders olarak da Görme Engellilerde Müzik Eğitimi dersi müfredatta yer almaktadır.

Birimde, Sürdürülebilir Kampüs ve Holistik Büyüme Bilinci hedeflerine yönelik Hayvan dostu Kampüs raporu hazırlanmış, Sürdürülebilirlik Ofisine sunulmuştur.

#### D.1.1. Kanıt

[Görme Engelliler için Müzik Eğitimi](#)

[ERÜ Sürdürülebilirlik Ofisi ve Engelsiz Kampüs Linkleri](#)

[gsf-bilimsel-arastirma-ve-sanatsal-proje-komisyonu](#)

[gsf-sanatsal-duzenleme-ve-kulturel-etkinlikler-komisyonu](#)

[gsf-ogrenci-isleri-ve-burs-komisyonu](#)

[Kampüste Sürdürülebilir Sanat Çalıştayı Gerçekleştirildi](#)

[15 Temmuz Demokrasi ve Milli Birlik Günü" etkinlikleri](#)

#### D.1.2. Kanıt

[Erü Strateji Daire Başkanlığı](#)

[Zafer Türkmen bap, proje bütçesi](#)

[Özlem Doğan Bilgisayar Taşınır Belge](#)

[Özlem Doğan Braille Ekran Taşınır Belge](#)

[ERÜ GSF Kurullar ve Komisyonlar](#)

[ARSCAP Mimari Taş Oymacılığı Projesi](#)

## 6.2- D.2. Toplumsal Katkı Performansı

Standart uygulamalar ve mevzuatın yanı sıra; birimin ihtiyaçları doğrultusunda geliştirdiği özgün yaklaşım ve uygulamalar birimde mevcuttur.

Toplumsal katkı stratejilerimiz ve hedeflerimiz, bölümlerin ve komisyonların faaliyet raporları ile Stratejik Plan İzleme ve Değerlendirme raporlarındaki verilere dayanarak periyodik olarak izlenmektedir. Bu raporlar birimin web sayfasında paylaşılmaktadır. Birimde yerel ve ulusal düzeyde toplumsal katkıyı ölçmeye ve değerlendirmeye yönelik henüz bir veri bulunmamaktadır.

Toplumsal katkı performansının artırılması için birimde katılım ve teşekkür belgesi, plaket takdimi ile sosyal medyada ve web sayfasında duyurma gibi teşvik edici uygulamalar yer almaktadır.

#### D.2.1. Kanıtlar

[ERÜ Toplumsal Katkı ve Sürdürülebilirlik Çalışmaları Haberleri](#)

[ERÜ Kurumsal Veri Yönetimi ve Analitiği Koordinatörlüğü](#)

# 7 - SONUÇ VE DEĞERLENDİRME

## 7.1- SONUÇ VE DEĞERLENDİRME

Kurum iç değerlendirme raporunun; Liderlik, Yönetişim ve Kalite, Eğitim ve Öğretim, Araştırma ve Geliştirme ile Toplumsal Katkı başlıklarında birimin güçlü yönler ve iyileştirmeye açık yönlerine ilişkin özet bilgiler aşağıda yer almaktadır.

### Liderlik, Yönetişim ve Kalite

#### Güçlü Yönler

- Birimin misyon, vizyon, değerler ve hedefleri akademik ve idari personelin katılımıyla tanımlanmış süreçlerle belirlenmiştir.
- Stratejik olarak alınan kararlar kademeli olarak alt birimlere yayılmaktadır.
- Birim web sayfasında birimdeki bilgiler güncellenmekte ve kamuoyuyla paylaşılmaktadır.
- Öğretim elemanları tarafından akademik süreçler için AVESİS, ATÖSİS, YÖKSİS uygulamaları etkin şekilde kullanılmaktadır.
- YÖK standardizasyon çalışmaları kapsamında komisyonlarda görevli iki öğretim elemanımız bulunmaktadır.
- Birim dışından alınan idari ve/veya destek hizmetlerinin süreci kamu ihale kanununun belirlediği şekilde yapılmaktadır.
- Birimde iki öğretim elemanı Sanat ve Tasarım Eğitimi Değerlendirme ve Akreditasyon Demeğinin (SATEAD) alanla ilgili değerlendirme kriter ve standartlarının oluşturulma kurulunda etkin olarak yer almıştır.
- Birim Kalite Komisyonu kalite süreçlerini planlama, izleme ve değerlendirme çalışmalarını yürütmektedir.
- Birimde program yeterlikleri için iç ve dış paydaşlarla toplantılar düzenlenmektedir.
- 1. sınıf Kariyer Planlama dersi kapsamında öğrencilerin meslek edinme hedeflerine yönelik veriler toplanmış ve raporlanmıştır.
- Akademik ve idari personel memnuniyet ve değerlendirme anketlerine ilişkin veriler ve raporlar bulunmaktadır.
- Birimdeki tüm komisyonların 2022'ye ait faaliyetlerine yönelik veriler ve raporlar mevcuttur.
- Kurumsal dönüşüm kapasitesini geliştirmek için kalite komisyonu akreditasyon çalışmaları ile ilgili bilgi, belge ve yetkinlikler konusunda çalışmalara başlamıştır.
- Birimde iç ve dış paydaşlarla ilgili bilgi sağlamak amacıyla akademik kurul toplantıları gerçekleştirilmektedir.
- Akademik ve idari personelin iletişimi için birimde Whatsapp grubu, Instagram ve Facebook sosyal medya hesapları aktif olarak kullanılmaktadır.

#### İyileştirmeye Açık Yönler

- Öğrenci anketi, mezun değerlendirme anketi ve dış paydaş anketi uygulamaları daha sistematik hale getirilebilir.
- Sanat fakültelerinin akreditasyonuna yönelik ulusal bir kuruluş (SATEAD) mevcuttur ve YÖK onaylı yetki belgesi alınması aşamasındadır.
- Akademik ve idari personel ile öğrencilerin memnuniyet düzeyleri artırılabilir.
- Dış paydaşların kalite güvence sistemine yönelik çalışmaları ve katkıları artırılabilir.
- Kalite yönetim sistemlerinin verimliliğini ve etkinliğini arttırmak için iç ve dış paydaşların görüşlerine daha fazla yer verilebilir.
- İdari ve destek birimlerinde görev alan personelin eğitim ve liyakatleri üstlendikleri görevle uyumlu tanımlanabilir.
- İnsan kaynakları ve mali kaynaklar, taşınır/taşınmaz kaynakların tümünün daha etkin kullanımı sağlanabilir.

### Eğitim ve Öğretim

#### Güçlü Yönler

- Birimde eğitim öğretim programlarının müfredatlarıyla ilgili çalışmalar tamamlanmış olup uygulamaya başlanmıştır.
- Birimdeki eğitim öğretim süreçleriyle ilgili tüm adımlar öğrenci el kitabında tanımlanarak web sayfamızda paylaşılmış, açık ve şeffaf bir eğitim anlayışı içselleştirilmiştir.
- Birimde öğrenci toplulukları etkin bir şekilde faaliyetler düzenlemekte ve bu faaliyetlere öğrencilerin katılımı gerçekleşmektedir.
- Birimdeki ölçme ve değerlendirme süreçleri rubrikler, yeni ölçekler, süreç değerlendirmesi, öz değerlendirme gibi biçimlendirici değerlendirme ölçekleri yoluyla tanımlı hale getirilmiştir.
- Birimde yabancı uyruklu ve doktora/sanatta yeterlik derecesine sahip nitelikli öğretim elemanı sayısının yüksek olması kurumun ve birimin uluslararası eğitim politikalarına katkı sağlamaktadır.
- İnsan kaynakları ve fiziki altyapının yetersizliğine rağmen birim öğretim elemanları tüm performanslarını eğitim ve öğretim süreçlerinin güçlendirilmesine adanmaktadır.
- Eğitim öğretim süreçlerinin yönetimine ilişkin birimde ilgili komisyonlar bulunmaktadır.
- Birim müfredatında Sosyal Sorumluluk Projesi, Özel Eğitim ve Görme Engellilerde Müzik Eğitimi dersleri bulunmaktadır.
- Öğrencilerin karar alma mekanizmalarına katılımlarını sağlamak için Birim Danışma Kuruluna bir okuyan ve bir mezun üye seçilmiştir.
- Öğrencilerin meslek edinme sürecini yönetmek ve bu noktada gerekli desteği sağlamak üzere tüm bölümlerin programlarına Kariyer Planlama dersi eklenmiştir.
- Kariyer sahibi mezun öğrenciler ile mevcut öğrenciler birimde organize edilen söyleşi ve toplantılarla bir araya getirilerek kariyer gelişimine ilişkin bilgi ve tecrübe paylaşımı sağlanmaktadır.
- Birim değerlendirme komisyonunda İl Millî Eğitim Müdürü, İŞKUR Kayseri Bölge Müdürü, ORAN Kalkınma Ajansı Bölge Müdürü gibi iç ve dış paydaşların görüşleri dikkate alınarak eğitim öğretim süreçleri planlanmaktadır.
- Cumhurbaşkanlığı İnsan Kaynakları Ofisi tarafından yürütülen Ulusal Staj Programına birim öğrencilerinin gönüllü katılımı sağlanmaktadır.
- Dış paydaş verilerine göre mezunların akademik yeterliliklerinin yüksek olması.

#### İyileştirmeye Açık Yönler

- Birimde, müfredat değişikliği sonrasında, bölümler bazında hazırlanmış olmakla birlikte öz değerlendirme ve akran değerlendirme sonuç raporları henüz

bulunmamaktadır.

- Birimin fiziki altyapısı yeni açılacak bölümler de göz önünde bulundurulduğunda yetersiz kalmaktadır.
- Uluslararasılaşma alanında Erasmus öğrenci ve öğretim elemanı değişim anlaşmalarının bir kısmının süreleri dolmuştur.
- Öğrencilerin eğitim öğretim süreçlerinde aktif rol almalarını sağlayacak öğrenci kalite çalışma grupları oluşturulabilir.
- Mezunların mesleki yeterlilik düzeyleriyle ilgili çalışmalar yapılabilir.
- Birim eğitim öğretim müfredatlarında staj programı eklenebilir.
- Başarılı öğrencilerin proje süreçlerindeki etkinliklerinin artırılmasına yönelik daha etkin teşvik sistemleri uygulanabilir.
- Özel yaklaşım gerektiren öğrencilere yönelik destekler yaygınlaştırılabilir.
- Öncelikle Seramik ve Cam Tasarımı ve Görsel İletişim Tasarımı Bölümleri başta olmak üzere öğretim üyesi sayısının yetersiz olması nedeniyle bazı programlar kapanma riskiyle karşı karşıyadır.

## Araştırma ve Geliştirme

### Güçlü Yönler

- Birimin fiziki ve teknik altyapısı misyon, hedef ve stratejileri ile uyumludur.
- Akademik faaliyetlerin teşvik edilmesine yönelik uygulamalar bulunmaktadır.
- 2022 yılında TÜBİTAK ve Ufuk Avrupa projeleri ile ilgili toplantılar gerçekleştirilmiştir.
- 2022 yılı boyunca birimde iç ve dış destekli projeler (TÜBİTAK, BAP, ERASMUS) üretilmeye devam etmektedir.
- Birimde eğitimin sürekliliğini sağlayan doktora/sanatta yeterlik programları Güzel Sanatlar Enstitüsü bünyesinde yürütülmektedir.
- Birimde ulusal ve uluslararası düzeyde çok sayıda sanatsal ve bilimsel etkinlik düzenlenmektedir.
- Birim bünyesindeki araştırmacılar tarafından üretilen alan indeksli ve WOS yayın sayısı artmaya devam etmektedir.
- Birimde sosyal sorumluluk kapsamında değerlendirilebilecek araştırma projeleri (BAP, TÜBİTAK) yürütülmüştür.
- Birimde toplumsal katkı kapsamında değerlendirilebilecek araştırma projeleri (ARSCAP Erasmus+ K220) yürütülmüştür.
- Birimde TÜBİTAK 2209A/B öğrenci destek programından faydalananların sayısı 2021'de 1 iken bu sayı 2022'de 7'ye yükselmiştir.
- Birimde yürütülen TÜBİTAK 2209A/B öğrenci destek projelerinin tamamı sürdürülebilirlik hedeflerine katkı sağlamaya yöneliktir.
- Sanatsal ve bilimsel faaliyetlerin bölgesel katkısı artıracak şekilde yönlendirilmesini sağlamak üzere yerel aktörlerle işbirliği sayısı artırılmıştır.

### İyileştirmeye Açık Yönler

- Araştırma projesi destekleri hakkında bilgilendirme toplantıları periyodik hale getirilebilir.
- Ulusal ve uluslararası proje ortaklıklarının artırılmasını teşvik edici mekanizmalar daha etkin hale getirilebilir.
- Doktora/Sanatta Yeterlik programına kayıtlı öğrencilerin akademik yayın sayısı artırılabilir.
- Disiplinlerarası ve transdisipliner alanlarda yapılan doktora/sanatta yeterlik programı sayısı artırılarak çeşitlendirilebilir.
- Öğretim elemanı başına düşen uluslararası indekslerde taranan yayın sayısının artırılması desteklenebilir.
- Kurum dışından sağlanacak mali kaynakların çeşitliliğinin artırılmasına yönelik çalışmalar planlanabilir.
- Öğretim elemanlarının araştırma yetkinliklerinin artırılmasına yönelik çalışmalar periyodik hale getirilebilir.
- Güzel Sanatlar Enstitüsü bünyesinde bulunan hakemli "Erciyes Sanat" dergisinin birim öğretim elemanları tarafından desteklenerek yeniden aktif hale getirilmesi sağlanabilir.

## Toplumsal Katkı

### Güçlü Yönler

- Birimdeki öğretim elemanlarımızın ve öğrencilerimizin kurumsal veya bireysel temsilleriyle gerçekleştirdikleri ulusal ve tüm faaliyetler birimin toplumsal katkı yönetiminde en güçlü yanıdır.
- Kurum tarafından yürütülen toplumsal katkı süreçlerine ilişkin gerçekleştirilen etkinliklere birim olarak önemli katkılar sunulması (Konser, sergi, tanıtım, temsil vs.).
- Birimde toplumsal katkı süreçlerinin geliştirilmesi, iyileştirilmesi ve faaliyetlerinin artırılması için öğretim elemanları ve öğrenciler teşvik edilmiştir.
- Kurumun sürdürülebilirlik alanındaki çalışmalarını desteklemek amacıyla kurum içinden ve dışından sanatçıların ve öğrencilerimizin katılımlarıyla *Kampüste Sürdürülebilir Sanat Çalıştayı* gibi etkinliklerin düzenlenmesi.
- Yapılan etkinliklerle kurumun 2022 sürdürülebilirlik hedeflerine önemli katkılarda bulunması.
- Birim bünyesinde öğretim elemanları ve öğrencilerin katılımıyla oluşturulan 4 adet öğrenci topluluğunun bulunması.
- TÜBİTAK 2209A/B Üniversite Öğrencileri Araştırma Projeleri Destekleme Programı kapsamında gerçekleştirilen faaliyetleri desteklemek için oluşturulan bir ekibin bulunması ve sunulan 7 projenin tamamının kabul edilmesi.
- Birimde TÜBİTAK 4005 Müzik Eğitiminde Yenilikçi Teknoloji Uygulamaları Projesi kapsamında ülkemizin farklı illerinden gelen 24 müzik öğretmenine müzik eğitiminde yenilikçi teknoloji uygulamalarıyla ilgili alan uzmanları tarafından eğitimler verilmesi.
- K220 Erasmus+ ARSCAP Mimari Taş Oymacılığı Projesi kapsamında birimde 11 öğrenciye mesleki alanda taş oymacılığıyla ilgili alandaki istihdama toplumsal katkı sağlanması.
- Birimde görme engelli bireylerin eğitimde fırsat eşitliğini sağlamaya yönelik olarak "Türk Müziği Eğitiminde Görme Engelli Öğrenciler İçin Erişilebilir Kaynak Oluşturulması" isimli proje BAP kapsamında desteklenmesi.
- Birimde toplumsal katkının sürekliliğini sağlamak amacıyla 2016 yılından itibaren Özel Eğitim ve Sosyal Sorumluluk Projesi derslerinin zorunlu ders olarak müfredata konulması.
- Ayrıca seçmeli ders olarak Görme Engellilerde Müzik Eğitimi adlı dersin müfredata konulması.
- Birimde, Sürdürülebilir Kampüs ve Holistik Büyüme Bilinci hedeflerine yönelik hazırlanan Hayvan dostu Kampüs raporu doğrultusunda sokak hayvanlarına yönelik Sosyal Sorumluluk Projesinin aktif olarak yürütülüyor olması.
- Yeşil Kampüs çalışmalarını desteklemek amacıyla çevre duyarlılığı ve temizliği uygulamalarının aktif yürütülüyor olması.
- Değişen toplumsal ihtiyaçları ve dinamikleri takip ederek yerel işbirliği ortaklıklarının geliştirilmesi.

### İyileştirmeye Açık Yönler

- Ulusal ve uluslararası düzeyde, kurumlar arasında toplumsal katkıya yönelik etkinlik sayısı artırılabilir.
- Birim bünyesinde yapılacak faaliyetlere bölgesel ve yerel halkın yüksek oranda aktif katılımı sağlanabilir.