



KURUM İÇİ DEĞERLENDİRME RAPORU

Mimarlık Fakültesi

YENİDOĞAN MAH.AHMET EL BİRÜNİ CAD. ESKİ KÜME EVLER NO:104 TALAS/KAYSERİ

01.06.2016

İçindekiler

Tablolar	4
Şekiller	4
A. Kurum Hakkında Bilgiler	5
A.1 İletişim Bilgileri.....	5
A.2 Tarihsel Gelişimi	5
A.3 Misyonu, Vizyonu, Değerleri ve Hedefleri.....	6
A.4. Organizasyon Şeması	7
A.5. Eğitim-Öğretim Hizmeti Sunan Birimleri	8
A.6. Araştırma Faaliyetinin Yürütüldüğü Birimleri.....	9
A.7. İyileştirmeye Yönelik Çalışmalar	9
B. Kalite Güvencesi Sistemi	9
C. Eğitim – Öğretim	11
C.1 Programların Tasarımı ve Onayı	11
C.2 Öğrenci Merkezli Öğrenme, Öğretme ve Değerlendirme	12
C.3. Öğrencinin Kabulü ve Gelişimi, Tanınma ve Sertifikalandırma	12
C.4 Eğitim - Öğretim Kadrosu	14
C.5 Öğrenme Kaynakları, Erişilebilirlik ve Destekler.....	15
C.6 Programların Sürekli İzlenmesi ve Güncellenmesi	17
Ç-Araştırma –Geliştirme.....	17
Ç.1.Araştırma Stratejisi ve Hedefleri	17
Ç.2 Araştırma Kaynakları	18
Ç.3 Araştırma Kadrosu.....	18
Ç.4 Araştırma Performansının İzlenmesi ve İyileştirilmesi	18
D. Yönetim Sistemi	18
D.1. Yönetim ve İdari Birimlerin Yapısı:.....	18
D.2. Kaynakların Yönetimi	18
D.3. Bilgi Yönetim Sistemi	19

D.4. Kurum Dışından Tedarik Edilen Hizmetlerin Kalitesi.....	20
D.5. Kamuoyunu Bilgilendirme.....	20
D.6. Yönetimin Etkinliği ve Hesap Verebilirliği	20
E. Sonuç ve Değerlendirme	20

Tablolar

Tablo 1: Lisans Düzeyindeki Öğrenci Sayıları	9
Tablo 2: Fakültemiz Akademik Danışmanlık Sayıları ve Danışmanlık Yapılan Öğrenci Sayıları	13
Tablo 3: Erasmus ve Mevlana Öğrenci Değişim Programlarından Faydalanan Öğrenci Sayıları	13
Tablo 4: Farabi Değişim Programından Faydalanan Öğrenci Sayıları.....	14
Tablo 5: Mimarlık Fakültesi Akademik Personelin Unvanlara Göre Dağılımı (2016).....	14
Tablo 6: Eğitim Alanları Derslikler	15
Tablo 7: Toplantı – Konferans Salonları	15
Tablo 8: -Diğer Bilgi ve Teknolojik Kaynaklar	16
Tablo 9: Kütüphane Kaynakları	16
Tablo 10: Kurumlarla Ortak Yürütülen Etkinlikler	17
Tablo 11: 2015 Yılı Bütçesi	19

Şekiller

Şekil 1: Organizasyon Şeması.....	8
-----------------------------------	---

A. Kurum Hakkında Bilgiler

A.1 İletişim Bilgileri

Dekan

Prof. Dr. Veysel Aslantaş

Adres: Erciyes Üniversitesi Mimarlık Fakültesi

İletişim: + 90 352 207 6666 – 35000

E-posta: aslantas@erciyes.edu.tr

Mimarlık Fakültesi Kalite Güvence Komisyonu

Doç. Dr. Ozan HOVARDAOĞLU – 35404 – ozanhovardaoglu@erciyes.edu.tr

Yrd. Doç. Dr. Ceyhan YÜCEL – 35401 – ceyhanyucel@erciyes.edu.tr

Yrd. Doç. Dr. Özlem SÜMENGEN – 35202 – osumengen@hotmail.com

Yrd. Doç. Dr. Leyla KADERLİ – 35303 - drleylakaderli@gmail.com

Muhsin DOĞAN – 35004 – muhsind@erciyes.edu.tr

A.2 Tarihsel Gelişimi

Yükseköğretim Kurulu'nun 21 Nisan 1989 gün ve 8589 sayılı kararı ile Mühendislik Fakültesi'nde açılmış olan Mimarlık Bölümü, 1991-1992 eğitim öğretim yılında 20 öğrenci ile öğretime başlamıştır. Erciyes Üniversitesi Mimarlık Fakültesi, 03 Temmuz 1992 gün ve 3837 sayılı yasa ile kurulmuştur. Yükseköğretim Kurulu'nun 29 Temmuz 1993 gün ve 14377 sayılı kararı ile fakülte bünyesinde "Mimarlık Bölümü", "Şehir ve Bölge Planlama Bölümü" ve "Endüstri Ürünleri Tasarımı Bölümü" olmak üzere üç bölüm açılmıştır. Yükseköğretim Kurulu'nun 28 Eylül 1999 günlü kararı ile Şehir ve Bölge Planlama Bölümü, 1999-2000 eğitim-öğretim yılında 25 öğrenci ile öğretime başlamış ve ilk mezununu, 2002-2003 eğitim-öğretim yılı bahar yarıyılı sonunda altı kişi olarak vermiştir. Endüstri ürünleri tasarımı Bölümü'ne henüz öğrenci alınmamaktadır.

Fakültemizde 2014 – 2015 eğitim öğretim yılı içinde 426'sı Mimarlık, 353'ü Şehir ve Bölge Planlama Bölümünde kayıtlı toplam 779 öğrenci bulunmaktadır. Her iki bölümdeki öğrencilerimiz, I. Öğretim programına kayıtlı olup, fakültemizde ikinci öğretim bulunmamaktadır. 2016 yılı itibariyle fakültemiz akademik kadrosunda 1 profesör, 5 doçent 16 yardımcı doçent, 2 öğretim görevlisi ve 11 öğretim yardımcısı kadrosunda olmak üzere toplam 35 akademik personel bulunmaktadır. Buna ek olarak 14 adet de idari personel fakültemiz bünyesinde çalışmaktadır.

Fakültemiz fiziki olanakları son dönemde artan öğrenci sayıları nedeniyle yetersiz kalma tehlikesiyle karşı karşıyadır. Toplam 12 adet atölye ve derslik alanına sahip olan fakültemizde 100 öğrenciden fazlasının verimli düzeyde eğitim alabileceği alan bulunmamaktadır. En

büyük derslik alanları 76 – 100 kişilik kapasitelere sahip olmakla birlikte, 50 öğrenciye kadar kapasitesi olan derslik alanları çoğunluktadır. Fakültemizde aynı zamanda üç adet konferans salonu bulunmaktadır, 250 kişi kapasitesinin üzerinde bir konferans salonumuz ve 75 kişi kapasiteye ulaşan iki adet toplantı salonumuz mevcuttur. Aynı zamanda bilgi ve teknoloji kaynakları açısından da güncel gereksinimlerin karşılanması amaçlanmaktadır. Bunun için bütün derslikler ve atölyeler projeksiyon cihazlarıyla donatılmıştır ve seyyar projeksiyon makineleriyle birlikte toplam 22 adet görsel sunum teknolojik desteği fakültemizde mevcuttur. Bununla birlikte güncel tasarım eğitiminin gereği olan baskı makineleri, tarayıcı, fotoğraf makinesi, slayt makinesi ve tepegöz imkanları da fakülte iç paydaşlarının hizmetinde bulunmaktadır. Toplam 68 adet teçhizat bu amaçla kullanıma sunulmuştur. Öte yandan özellikle öğrencilerimizin kullanımına tahsis edilmek üzere toplam 7344 kaynağın kayıtlı olduğu bir de fakülte kütüphanemiz bulunmaktadır.

A.3 Misyonu, Vizyonu, Değerleri ve Hedefleri

Fakülte Misyonu;

Toplumların sosyo-ekonomik ve kültürel kalkınmasına katkıda bulunacak yapılı çevrenin tasarımı, inşası ve planlanması sürecinde ilkeli ve sorumlu davranan, etik, estetik ve manevi duyarlılığa sahip, özgüvenli, dürüst profesyonel mimar, tasarımcı ve kent plancıları yetiştirmektir. Bu işgücünün doğal ve yapılı çevrenin kültürel, sosyal ve fiziksel bağlamının değerini bilen; çevrenin korunması, sürdürülebilir büyüme ve değişimin sağlanması için kültürel kalıplara uygun değerler ve formların düzenlenmesini önemseyen; mevcut kuramsal bilgi, beceri ve tasarım yöntembilimi ile uygulama paradigmasını birleştiren; analiz, sentez ve üretimden oluşan tasarım sürecinde diğer disiplinlerden gelen bilginin entegrasyonunu vurgulayan; geçmiş, bugün ve gelecek arasındaki ilişkiyi anlayan zamansız ve güncel tasarımların peşinde bireyler olarak topluma kazandırılması ilke edinilmiştir.

Fakülte Vizyonu;

Evrensel ve kültürel değerler ile modern bilim ve sanat anlayışını gözeterek, özgür düşünce ve sanatsal yaratıcılıktan beslenen tasarım ve planlama bilgisinin üretimine dayanan, yüksek kalitede bir mesleki eğitimin verilmesidir. Bu vizyon şu hedefleri karşılamaktadır:

- İlham verici, etkili ve entelektüel bir eğitim ve çalışma ortamı yaratmak.
- Lisans eğitimi sonrası, araştırma-tabanlı Yüksek Lisans programları ile mesleki disiplini ileriye götürmek.
- Ulusal ve uluslararası tanınırlığı arttırmak için araştırma faaliyetleri, profesyonel ve akademik faaliyetlerde bulunmak; sergi ve yayınlar yapmak.
- Üniversitenin diğer birimleri, yerel ve uluslararası düzeydeki diğer eğitim kurumları ve meslek odaları ve yerel yönetimler ile işbirliği içerisinde, disiplinler arası eğitim ve araştırma programlarına katkıda bulunmak.

Yapılı çevrenin geliştirilmesinde toplum, yerel yönetimler, belediyeler, özel sektör ve mesleki kuruluşlar ile birlikte çalışarak kamuya hizmet etmek.

Yukarıda belirtilen misyon, vizyon ve hedeflerden yola çıkarak Mimarlık Fakültesi'nin gayesi, kendi medeniyet mimarisini zaman ve mekân hususiyetleriyle hazmetmiş, farklı medeniyetlerin mimari anlayışlarına vakıf ve faydalı yönlerini devşirici, dünü bugünle, bugünü yarınla irtibatlandıran bir şuurla, çağına ve ötesine hitap edebilecek çapta, âlemşümül eserler verebilecek kabiliyette; ilke, disiplin, mesuliyet ve manevi hassasiyete sahip mimarlar yetiştirmek için gerekli eğitim ve öğretimi sağlamaktır.

A.4. Organizasyon Şeması

Fakültemiz idari yapılanması ve organizasyon şeması şu şekildedir:

Dekan	: Prof. Dr. Veysel ASLANTAŞ
Dekan Yardımcısı	: Yrd. Doç. Dr. H. Sencer ERKMAN
Dekan Yardımcısı	: ---
Mimarlık Bölüm Başkanı	: Doç. Dr. Kemal DEMİR
Ş.B.P. Bölüm Başkanı	: Yrd. Doç. Neşe YILMAZ BAKIR

Fakülte Yönetim Kurulu

Prof. Dr. Veysel ASLANTAŞ
 Prof. Dr. Fatih ALTUN
 Prof. Dr. Murat DOĞAN
 Prof. Dr. Selahaddin Orhan AKANSU
 Doç. Dr. Aygül AYKUT
 Doç. Dr. Mustafa KOÇER
 Yrd. Doç. Dr. Semih Halil EMUR

Fakülte Sekreteri: Muhsin DOĞAN(Raportör)

Fakülte Kurulu

Prof. Dr. Veysel ASLANTAŞ
 Doç. Dr. Gonca BÜYÜKMIHÇI
 Doç. Dr. Kemal DEMİR (Mimarlık Bölüm Başkanı)
 Yrd. Doç. Dr. Neşe YILMAZ BAKIR (ŞBP Bölüm Başkanı)
 Yrd. Doç. Dr. Ceyhan YÜCEL
 Fakülte Sekreteri: Muhsin DOĞAN(Raportör)

İdari Personel:

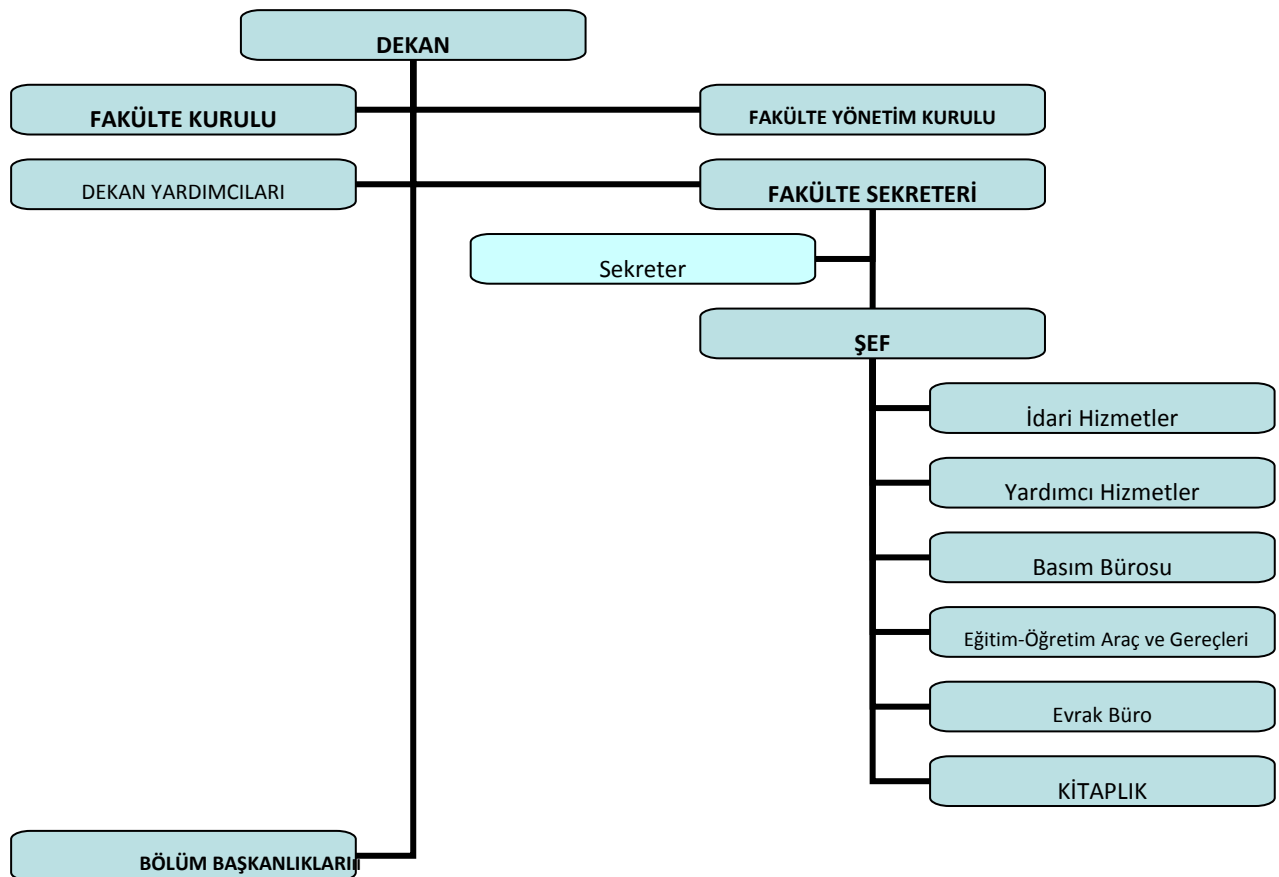
Bircan KAYA	(Evrak Büro)
Hakan Tanju ÖZBULAK	(Mutemet)
Adil ARSLAN	(Satın Alma ve Ayniyat)
Galip KARAGÖZ	(İdari İşler)
Derya ATİK	(Yazı İşleri)
Ahmet ARDIÇ	(Personel İşleri)
Münevver GÜNAL	(Dekan Sekreteri)
Koray ÇITAK	(Bölüm Sekreteri)

Gülnaz ERCAN	(Bölüm Sekreteri)
Sami BAYRAKOL	(Kitaplık)
Ali ÖZKAN	(Yardımcı Personel)
Adem COŞAN	(Yardımcı Personel)
Dülger ÖZER	(Destek Personel)
Osman PAKDEMİR	(Destek Personel)

Mali Yetki Görev ve Sorumluluklar

Mali Yetkililer

Harcama Yetkilisi	Gerçekleştirme görevlisi	Taşınır Kayıt Ve Kontrol Yetkilisi
Prof. Dr. Veysel ASLANTAŞ	Muhsin DOĞAN	Adil ARSLAN



Şekil 1: Organizasyon Şeması

A.5. Eğitim-Öğretim Hizmeti Sunan Birimleri

Fakültemizde lisans eğitimi vermekte bulunan Mimarlık Bölümü ve Şehir ve Bölge Planlama Bölümü ile henüz lisans eğitimine geçmemiş olan Endüstri Ürünleri Tasarımı Bölümü olmak

üzere üç bölüm bulunmaktadır. Fakültemizde 2014 – 2015 Eğitim Öğretim yılı içinde öğrenim gören öğrenci sayıları Tablo.1’de gösterilmiştir.

Tablo 1: Lisans Düzeyindeki Öğrenci Sayıları

2014-2015 Eğitim- Öğretim Yılı Öğrenci Sayısı									
Birim Adı	I. Öğretim			II. Öğretim			Toplam		Genel Toplam
	E	K	Top.	E	K	Top.	Kız	Erkek	
MİMARLIK BÖLÜMÜ	246	180	426	-	-	-			426
ŞEHİR VE BÖLGE PLANLAMA BÖLÜMÜ	218	135	353	-	-	-			725
GENEL TOPLAM	464	315	779	-	-	-			779

Mimarlık ve Şehir ve Bölge Planlama programların dili Türkçedir. 2015-2016 eğitim öğretim yılından itibaren hazırlık sınıfı kaldırılmıştır. Öğrencilerimiz istekleri halinde Çift Anadal ve yandal eğitimi alabilmektedirler. (<http://mimarlik.erciyes.edu.tr/icerikler/giris-fakulte-yonetmelik-ve-yonergeler>)

Fakültemize öğrenci alımı ÖSYS sınav sonucuna göre ilk 200000’e giren öğrenciler arasından MF-4 puan türüne göre kontenjan oranında yerleştirme yapılmaktadır. (<http://dokuman.osym.gov.tr/pdfdokuman/2016/YGS/2016-OSYSKILAVUZU11012016.pdf>)

A.6. Araştırma Faaliyetinin Yürütüldüğü Birimleri

Fakültemiz bünyesinde, Mimarlık ve Şehir ve Bölge Planlama Bölümleri kapsamında yürütülen araştırmalar dışında, bu birimlerden bağımsız bir araştırma birimi bulunmamaktadır.

A.7. İyileştirmeye Yönelik Çalışmalar

Fakültemiz daha önce bir dış değerlendirme sürecinden geçmemiştir. Bu nedenle üniversitemiz değerlendirme birim ve komisyonlarından herhangi bir geri bildirim alınmamıştır. Ancak birim bünyesinde her yıl hazırlanmakta bulunan faaliyet raporları ve öz değerlendirme raporları esas alınmak suretiyle iyileştirmeye yönelik çalışmalar bulunmaktadır. İlerleyen süreçte bu çalışmalar, üniversitemiz değerlendirme birimleriyle koordineli çalışma yürütmeye uygundur.

B. Kalite Güvencesi Sistemi

23.07.2015 Tarihinde yürürlüğe giren Yükseköğretim Kalite Güvencesi Yönetmeliği hükümleri uyarınca Erciyes Üniversitesi’nde Yükseköğretim Kalite Komisyonu kuruluşunu tamamlamış durumdadır. Bu Komisyonun yönlendiriciliğinde Üniversite çatısı altında yer alan diğer

birimler ile birlikte Mimarlık Fakültesi'nde de Mimarlık Fakültesi Kalite Komisyonu kurulmuş durumdadır.

Eğitim-öğretim faaliyetleri ile ilgili olarak öğrenci/akademisyen değişim programları, yatay-dikey geçiş ve intibak, staj, engelli öğrenci komisyonları Yükseköğretim Yeterlilikler Çerçevesi ve Bologna Sürecinde ortaya konmuş olan ilkeler çerçevesinde yönerge ve uygulama ilkelerini güncellemişlerdir. Bunun yanı sıra, öğrenci topluluklarının faaliyetleri bir akademik personel danışmanlığında ve dış aktörlerle (meslek odaları ve STK'lar) işbirliği içerisinde sürdürülmektedir.

Akademik ve mesleki uygulamaların Fakülte çatısı altında özendirilmesi, Fakülte misyon ve vizyonuna uygun ölçütlerde evrensel standartlara uygun olarak gerçekleştirilmesi ve mesleki proje faaliyetlerinin eşgüdüm içerisinde yürütülebilmesi için Yayın Komisyonu ve Projelendirme Komisyonu oluşturulmuş durumdadır. Özellikle eğitim-öğretim programlarının YÖK ve Bologna Sürecinin ilkeleri doğrultusunda ele alınması ve güncelleştirmelerinin sağlanması için bir Bologna Süreci Koordinatörü görevlendirilmiştir. Yine, bu kapsamda, eğitim-öğretim planı içerisinde yer alan derslerin müfredat, program, yöntem ve program çıktılarının ulusal ve uluslararası düzeyde paylaşımı için Üniversitemiz bünyesinde oluşturulan Ders Bilgi Paketi sistemine tam uyum sağlanması için bir Ders Bilgi Paketi Koordinatörü atanmış durumdadır.

“Kurum misyon, vizyon ve hedeflerine nasıl ulaşmaya çalışıyor?” sorusuna yanıt olacak şekilde kurumun kalite güvencesi süreçleri, iç değerlendirme süreçleri ve eylem planları henüz hazırlanmamıştır. “Kurum misyon ve hedeflerine ulaştığına nasıl emin oluyor?” sorusuna yanıt olmak üzere, kurumun kalite güvencesi süreçleri ve iç değerlendirme süreçleri kapsamındaki ölçme ve izleme sistemi henüz oluşturulmamıştır. “Kurum geleceğe yönelik süreçlerini nasıl iyileştirmeyi planlıyor?” sorusu kapsamında, yükseköğretimin hızlı değişen gündemi Fakülte tarafından yakın olarak takip edilmesinin sağladığı avantajla rekabet avantajını koruyabilmek üzere ne tür iyileştirmeler yapılabileceği konusu önümüzdeki süreçte yaşanan sorunlar uzantısında ele alınabilecektir. -Kurumsal dış değerlendirme, program akreditasyonu, laboratuvar akreditasyonu ve sistem standartları yönetimi (ISO 9001, ISO 14001, OHSAS 18001, ISO50001 vb.) çalışmaları, ödül süreçleri (EFQM, ...) kapsamında Fakültede bugüne kadar herhangi bir çalışma gerçekleştirilmemiştir.

Mimarlık Fakültesi Kalite Komisyonu üyeleri, Dekanlık tarafından halen kurum çatısı altında eğitim-öğretim faaliyetini sürdüren iki bölümden seçilen ikişer adet deneyimli öğretim üyesi ve idari temsilci olarak Fakülte Sekreterinin oluşacak şekilde oluşturulmuştur. Bu kapsamda Şehir ve Bölge Planlama Bölümü'nden Doç. Dr. Ozan HOVARDAOĞLU başkanlığında, Yrd. Doç. Dr. Ceyhan YÜCEL (Şehir ve Bölge Pl. Blm.), Yrd. Doç. Dr. Özlem SÜMENGİN (Mimarlık Blm.), Yrd. Doç. Dr. Leyla KADERLİ (Mimarlık Blm.) ve Muhsin DOĞAN (Fakülte Sekreteri) Mimarlık Fakültesi Kalite Komisyonu olarak görevlendirilmiştir.

İç paydaşlar (akademik ve idari çalışanlar, öğrenciler) ve dış paydaşların (işverenler, mezunlar, meslek örgütleri, araştırma sponsorları, öğrenci yakınları vb.) kalite güvencesi

sistemine katılımı ve katkı vermeleri konusunda henüz bir çalışma gerçekleştirilmemiştir. Komisyon, kalite güvencesi sisteminin kurulması ve işletilmesi kapsamında gerekli çalışmaları ve programlamayı yaptıktan sonra paydaşlarla işbirliği ve katılım konusunda programlarını hazırlayacaktır. Bu açıdan, öncelikle halihazırda kurulmuş olan ulusal ve uluslararası akademik işbirlikleri yanında aktif olarak süren meslek odaları ve yerel sivil toplum kuruluşları işbirliği deneyimleri sürece olumlu katkı sağlayacaktır.

C. Eğitim – Öğretim

Fakülte bünyesindeki bölümler, sürekli biçimde eğitim planlarının Türkiye Yükseköğretim Yeterlilikler Çerçevesiyle (TYYÇ) uyumunu gözetmekte ve yıllık planlar hazırlanırken gerekli içerik ve plan güncellemelerini gerçekleştirmektedir. Bununla birlikte henüz fakülte ölçeğinde eğitim öğretim hedeflerine erişimle ilgili kurumsal düzeyde tasarlanmış geribildirim sistemleri bulunmamaktadır.

C.1 Programların Tasarımı ve Onayı

Programların eğitim amaçları, fakülte misyon ve vizyonuna uygun olarak bölümler tarafından hazırlanmaktadır. Üniversitemiz Ders Bilgi Paketi sistemi aracılığıyla internet ortamında tüm iç ve dış paydaşların erişimine açık bulunmaktadır. Program yeterlilikleri, Türkiye Yükseköğretim Yeterlilikler Çerçevesi (TYYÇ) Avrupa Birliği (AB) tarafından 2000 yılında yayınlanan Lizbon Stratejisi hedefleri ve ülkemizin 2001 yılında dahil olduğu Bologna Süreci hedeflerine yönelik olarak, fakülte bünyesinde bölümlerce belirlenmektedir. Derslerin öğrenme çıktıları, Ders Bilgi Paketi sistemi aracılığıyla şeffaf bir biçimde paylaşılmakta ve ders sorumluları tarafından periyodik olarak güncellenmekte ve yenilenmektedir. Ancak program yeterlilikleri ile derslerin öğrenme çıktıları arasındaki ilişkilendirme konusunda fakülte bünyesinde tasarlanmış kurumsal bir geribildirim sistemi bulunmamaktadır. Bu konudaki sorumluluk ağırlıklı olarak ders sorumluları üzerinde bulunmaktadır. Bununla birlikte özellikle öğrenci stajları, dış paydaşlardan kuruma yönelen bilgi akışları konusunda önemli bir veri kaynağı işlevi görmektedir.

Fakültede programların onaylanma süreci, Bölüm Başkanlığı teklifi, Dekanlığın oluru ve Fakülte Kurulu onayı ile, bir sonraki eğitim-öğretim yılının teorik ve uygulamalı dersleri ile özel değerlendirmeli dersler, proje ve stajlarını gösteren eğitim-öğretim planlarını ilgili mevzuat hükümlerine ve TYYÇ'ye uygun olarak her yılın en geç Mayıs ayı sonuna kadar Rektörlüğe sunulmak suretiyle gerçekleşmektedir. Bölüm Başkanlıkları, akademik programlara ilişkin kurs kataloglarını Türkçe ve İngilizce dillerinde hazırlayarak internet sitelerinde yayınlarlar. Programların eğitim amaçları ve kazanımları ise, gerek Ders Bilgi Paketleri sayesinde gerekse de fakülte bünyesinde yıl içinde gerçekleştirilen akademik faaliyetler aracılığıyla kamuoyuyla ve iç ve dış paydaşlarla paylaşılmaktadır. Ancak tersi yönlü bilgi akışlarının gerçekleşmesini kolaylaştıracak herhangi bir kurumsal geribildirim sistemleri henüz oluşturulmamıştır.

C.2 Öğrenci Merkezli Öğrenme, Öğretme ve Değerlendirme

Programlarda yer alan dersler, Bologna Süreci gereklilikleri dahilinde iş yüküne dayalı kredi değerlerine (AKTS) tabidir. Bu açıdan öğrencilerimizin alması gereken dönemlik ve toplam kredi miktarları, Bologna Süreci ve TYYÇ ile uyumlu biçimde tasarlanmış ve tanımlanmıştır. Ayrıca öğrencilerimizin staj uygulamaları da AKTS kredisi ve toplam iş yükü olarak eğitim süresince alınması gereken toplam kredi miktarlarına dahil edilmiştir. Konuyla ilgili tüm teknik düzenlemeler gerçekleştirilmiş ve sorunsuz işlemektedir.

Programların yürütülmesinde öğrencilerin aktif rol almalarını teşvik edecek kurumsal düzenlemeler bulunmamaktadır. Ancak öğrencilerimiz, fakülte bünyesinde gerçekleştirilen konferans ve çalıştaylara gönüllü olarak katılmakta ve bu konuda kurumsal düzenleme eksikliğini telafi edecek biçimde etkin katılım sağlamaktadır.

Kurumsal düzeyde bir başarı ölçme ve değerlendirme yöntemi tasarımı gerçekleştirilmemiştir. Ancak bu konudaki en önemli göstergelerden biri, öğrencilerin mezun olduktan sonra iş bulma oranlarıdır. Konuyla ilgili kurumsal geribildirim sistemleri bulunmamakla birlikte, mezunlardan gerçekleşen bireysel geribildirimler, iş bulma oranlarının oldukça yüksek olabildiğini göstermektedir. Bu durum, öğrenci ve kurum açısından önemli bir başarı göstergesi gibi görünmektedir. Ancak sistematik bir hale getirilmesi ve kurumsal bir yapı kazanması gerekliliği ortaya çıkmaktadır. Bunun dışında ders değerlendirmeleri ise, dersin sorumluları tarafından gerçekleştirilmekte ve şeffaf bir biçimde ilan edilmektedir. Fakat yine de öğrenme çıktıları ile başarı değerlendirme süreçleri arasında kurumsal ve sistematik olarak çalışan yöntemler mevcut değildir.

Doğru, adil ve tutarlı bir biçimde değerlendirmenin yöntemi olması açısından, derslerdeki değerlendirmelerin nasıl gerçekleştirileceği, Ders Bilgi Paketi sistemi aracılığıyla derslerin başlangıç tarihinden itibaren önceden paylaşılmaktadır. Ancak tasarım ve sosyal bilim alanlarıyla iç içe çok disiplinli bir şekilde varlık bulan bilim alanları olması nedeniyle Mimarlık ve Planlama eğitiminde başarı değerlendirmelerinin doğruluğu ve tutarlılığı kaçınılmaz olarak söz konusu olmaya devam edecek gibi görünmektedir. Bununla birlikte değerlendirmelerin sistematik tutarlılığı, değerlendirme yönteminin önceden ilan edilmesi ve eğitim öğretim yönergelerine uygun bir biçimde hazırlanması sayesinde garanti altına alınmaktadır.

Öğrencilerimizin devamını ya da sınava girmesini engelleyen haklı ve geçerli nedenler üniversitemiz senatosunca onaylanmış ilgili yönergelerle düzenlenmiştir. Özel yaklaşım gerektiren öğrencilerle ilgili ise gerekli komisyonlar kurulmuştur ve kurumsal düzenlemeler üniversitemiz düzenlemeleriyle paralel biçimde gerçekleştirilmektedir.

C.3 Öğrencinin Kabulü ve Gelişimi, Tanınma ve Sertifikalandırma

Fakültemize öğrenci kabulünde özel yetenek sınavı gibi fakültemize özgü düzenlemeleri gerektirecek koşullar bulunmaması nedeniyle, üniversitemiz öğrenci kabul koşullarına ek başka düzenlemeler bulunmamaktadır. Yeni öğrencilerin kuruma ve programlara uyumu konusunda fakültemiz birimlerinin münferit gerçekleştirdiği tanışma toplantıları bulunmakta

birlikte konuyla ilgili fakülte ölçeğinde sistematik düzenlemeler bulunmamaktadır. Ayrıca başarılı öğrencilerin teşviki konusunda da fakülte ölçeğinde sistematik düzenlemeler yoktur. Ancak fakülte bünyesinde aktif bir biçimde gerçekleştirilen çalıştay gibi faaliyetler, özellikle başarılı öğrencilerin daha fazla ilgisini çekmekte ve özellikle lisansüstü eğitime yönlendirmeler gerçekleştirilmektedir.

Öğrencilerimize verilen danışmanlık hizmetleriyle ilgili en etkin çalışan sistem, akademik danışmanlık sistemidir. Öğrencilerin eğitim-öğretim, kişisel ve yönetimle ilgili sorunlarının çözümüne yardımcı olmak ve öğrencileri yönlendirmek üzere, öğretim yılı başlamadan önce Bölüm Başkanlıklarının önerisi ve Fakülte Yönetim Kurulu kararıyla öğretim elemanları arasından akademik danışmanlar görevlendirilir. Akademik danışmanlar, sorumluluklarına verilen öğrencilerin kayıt yenileme, ders seçme ve mezuniyet gibi işlemler yanında diğer sorunlarının çözümüne de yardımcı olmak üzere kayıt haftası boyunca tam gün, öğrenim süresi boyunca haftada iki saat zaman ayırırlar. Tablo 2, söz konusu danışmanlık görevlerini ve akademik danışmanlık alan öğrenci sayılarını göstermektedir.

Tablo 2: Fakültemiz Akademik Danışmanlık Sayıları ve Danışmanlık Yapılan Öğrenci Sayıları

Birim Adı	Rehberlik Hizmeti Veren Görevli Sayısı		Danışmanlık Yapılan Öğrenci Sayısı	
	2014	2015	2014	2015
Mimarlık Bölümü		11	396	426
Şehir ve Bölge Planlama Bölümü		6	236	353
Toplam		17	632	779

Fakültemizde öğrenci hareketliliği kurumsal olarak desteklenmekte ve öğrencilerimizin programlardan yararlanabilmelerini sağlamak amacıyla değişim koordinatörleri sistematik olarak çalışmaktadırlar. Tablo 3 Erasmus ve Mevlana öğrenci değişim programlarından; Tablo 4 ise Farabi öğrenci değişim programından faydalanan öğrenci sayılarını göstermektedir.

Tablo 3: Erasmus ve Mevlana Öğrenci Değişim Programlarından Faydalanan Öğrenci Sayıları

Değişim Programları	Giden		Gelen	
	2014	2015	2014	2015
Erasmus (Mimarlık)	-	4	-	-
Mevlana (Mimarlık)	-	2	-	-
Toplam	-	6	-	-

Tablo 4: Farabi Değişim Programından Faydalanan Öğrenci Sayıları

Farabi Değişim Programı	Giden		Gelen	
	2014	2015	2014	2015
Mimarlık Bölümü	9	6	1	2
Şehir ve Bölge Planlama Bölümü		4		
Toplam	9	10	1	2

C.4 Eğitim - Öğretim Kadrosu

Akademik kadronun, hem öğretim üyesi (yardımcı doçent, doçent, profesör) hem de araştırma görevlisi seviyesinde geliştirilmesi gerekmektedir. YÖK yasının ilgili maddelerince diğer üniversitelerden zaman zaman kısa süreli öğretim üyesi desteği alınmaktadır. Önümüzdeki eğitim-öğretim dönemlerinde de bu desteğin alınmasının sürdürülmesi öngörülmektedir. Fakültede öğretim elemanı başına düşen öğrenci sayısı mimarlık ve şehir-bölge planlama eğitimlerinin gerektirdiği evrensel standartların altında kalmaktadır. Öğrenci kontenjanlarının azaltılması ve öğretim elemanı sayısının artırılması yerinde olacaktır. Tablo 5, fakültemiz akademik personelinin unvanlarına göre dağılımını göstermektedir.

Tablo 5: Mimarlık Fakültesi Akademik Personelin Unvanlara Göre Dağılımı (2016)

UNVANLAR İTİBARI İLE AKADEMİK PERSONEL SAYISI	
UNVAN	2016
Profesör	1
Doçent	5
Yardımcı Doçent	16
Öğretim Görevlisi	2
Okutman	0
Araştırma Görevlisi	11
Uzman	0
Çevirici	0
Eğitim-Öğretim Planlamacısı	0
TOPLAM	35

Akademik kadronun işe alınması, atanması ve yükseltilmesi ile ilgili süreçler, Yükseköğretim Kurulu Başkanlığı'nın 17.04.2014 tarihli genel kurul toplantısında kabul edilen ve 21.08.2014 tarihli toplantısında değişiklikleri uygun görülen Erciyes Üniversitesi Akademik Yükseltme ve Atama Yönergesine uygun bir biçimde gerçekleştirilmektedir.

Fakültemizin üniversite dışından ders vermek üzere davet ettiği öğretim elemanları, fakülte bünyesindeki bölümlerin öğretim elemanı davet etme talepleri üzerine gerçekleşmektedir. Konuyla ilgili sistematik bir düzenleme bulunmamaktadır. Bölümlerdeki ders görevlendirmelerinde eğitim öğretim kadrosunun yetkinlikleriyle ders içeriklerinin örtüşmesini garanti altına alan sistematik bir düzenleme mevcut değildir. Akademik kadronun mesleki gelişmelerini sürdürmek ve öğretim becerilerini iyileştirmek için sistematik

düzenlemeler olmamasına rağmen, özellikle yurt içi ve yurt dışındaki bilimsel toplantılara katılımları yolluk ve yevmiye ödemeleri şeklinde maddi olarak desteklenmektedir. Ancak eğitsel performansların izlenmesi ve ödüllendirilmesine yönelik fakülte bünyesinde herhangi bir düzenleme mevcut değildir.

Fakülte bünyesinde, akademik kadronun nicelik ve nitelik olarak sürdürülebilirliğini güvence altına alacak herhangi bir sistematik düzenleme bulunmamaktadır.

C.5 Öğrenme Kaynakları, Erişilebilirlik ve Destekler

Fakültemizin eğitim öğretimin etkinliğini artıracak öğrenme ortamları konusunda fiziksel kimi yetersizlikleri bulunmaktadır. Bu konudaki yetersizliklerin ortaya çıkmasındaki en önemli etken, fakülte bünyesindeki bölümlere başlayan öğrenci sayılarının son dönemde göstermiş olduğu artışlardır. Aynı zamanda hazırlık sınıfının kaldırılmış olması nedeniyle ortaya çıkan öğrenci sayısı artışı, fakültenin eğitim öğretimle ilgili fiziksel yeterliliklerini zorlamaktadır. Her ne kadar bu durum geçici bir süre için geçerli olsa da, fiziksel ortamların kullanım yoğunluğundaki artış, kullanım verimi üzerinde olumsuz etkiler yaratmaktadır. Tablo 6, derslik kapasitelerini, Tablo 7, konferans ve toplantı salonu kapasitelerini, Tablo 8, diğer bilgi ve teknolojik kaynak kapasitelerini ve Tablo 9 kütüphane kapasitelerini göstermektedir.

Tablo 6: Eğitim Alanları Derslikler

Eğitim Alanı	Kapasitesi 0–50	Kapasitesi 51–75	Kapasitesi 76–100	Kapasitesi 101–150	Kapasitesi 151–250	Kapasitesi 251–Üzeri
Sınıf	7	1	2			
Bilg. Lab.	1	1				
Toplam	8	2	2			

Tablo 7: Toplantı – Konferans Salonları

	Kapasitesi 0–50	Kapasitesi 51–75	Kapasitesi 76–100	Kapasitesi 101–150	Kapasitesi 151–250	Kapasitesi 251–Üzeri
Toplantı Salonu	1	1				
Konferans Salonu						1
Toplam	1	1				1

Tablo 8: -Diğer Bilgi ve Teknolojik Kaynaklar

Cinsi	Eğitim Amaçlı (Adet)
Projeksiyon	22
Slayt makinesi	2
Tepegöz	2
Baskı makinesi	1
Fotokopi makinesi	3
Faks	1
Fotoğraf makinesi	19
Kameralar	5
Televizyonlar	2
Tarayıcılar	11

Tablo 9: Kütüphane Kaynakları

2015 Yılında Kütüphanede Bulunan Kütüphane Kaynağı Sayısı							
Kitap	Dergi	Genel Kültür	Ansiklopedi	Katalog	Sözlük	Tez	Toplam
2116	4586	285	185	74	19	79	7344

Fakültemizde eğitimde yeni teknolojilerin kullanımını teşvik eden bir düzenleme bulunmamakla birlikte özellikle sunum ve tasarıma ilişkin yeni teknolojilerin kullanımına uygun araçların tedarik edilmesine yönelik mali bütçelerle uyumlu çabalar bulunmaktadır. Öğrencilerin mesleki gelişim ve kariyer planlamasına yönelik en önemli destekler, bölümlerin özellikle meslek kuruluşları ile ortaklaşa yaptıkları faaliyetlerdir. Bununla birlikte dış paydaşlarla, örneğin yerel yönetim gibi dış paydaşlarla mevcutta kurulu bulunan ilişkiler, mesleki gelişim, kariyer planlaması ve staj ve işyeri eğitimi gibi kurum dışı deneyimlerin edinilmesinde önemli katkılar sağlamaktadır.

Fakültemizin kampus içinde yer alması, öğrencilerin kullanımına yönelik tüm sosyal altyapı tesislerinin kampus ortak kullanımlarından sağlanmasına fırsat vermektedir. Bu nedenle fakülte bünyesinde münferit altyapılar oluşturulması öngörülmemektedir. Öğrencilerin gelişimine yönelik sosyal, kültürel ve sportif faaliyetlere katılımları da bu gibi faaliyetlerde buldukları süre içinde izinli sayılmaları gibi uygulamalarla kolaylaştırılmaktadır.

Fakültemizde, özel yaklaşım gerektiren öğrencilere ilişkin yabancı öğrenci ve engelli öğrenci komisyonları kurulmuş ve bu komisyonlar aracılığıyla geribildirim alınması süreçleri başlatılmıştır. Ancak sunulan hizmetlerin kalitesi, etkinliği ve sürekliliğine ilişkin fakülte bünyesinde sistematik düzenlemeler bulunmamaktadır.

C.6 Programların Sürekli İzlenmesi ve Güncellenmesi

Program izleme ve güncellenme süreçleri ağırlıklı akademik birimlerin sorumluluğu olarak gerçekleştirilmektedir. Program izleme ve güncellemeleri periyodik olarak toplanan bölüm akademik kurullarında görüşülmekte ve gerekli güncellemeler eğitim öğretim planlarının güncellenmesi şeklinde Ders Bilgi Paketleri sistemine eklenmektedir. Ancak dış paydaşların süreçlere doğrudan katılımı gerçekleşmemiştir. Gözden geçirme faaliyetleri her eğitim öğretim yılında en az iki kez konuyla ilgili toplanan bölüm akademik kurullarında gerçekleştirilmektedir. Ancak konuyla ilgili fakülte ölçeğinde sistematik izleme ve güncelleme düzenlemeleri mevcut değildir.

Programların eğitim amaçlarına ilişkin hedeflerine ulaştığının izlenebilmesinin en gerçekçi yöntemi, mezun öğrencilerimizden fakültemize doğru gerçekleşecek bilgi akışları sayesinde olacaktır. Ancak mezunlarla kurumsal iletişime ilişkin düzenlemelerin bulunmaması, bu iletişimin bölüm akademisyenlerinin münferit çabalarıyla sınırlı kalmasına neden olmaktadır. Bu nedenle sistematik izleme ve ölçme yöntemleri mevcut değildir. Ayrıca eğitim amaçlarının ve öğrenme çıktılarının gerçekleşmesine ilişkin taahhütleri güvence altına alan fakülte çapında düzenlemeler bulunmamaktadır.

Ç-Araştırma –Geliştirme

Ç.1.Araştırma Stratejisi ve Hedefleri

Fakültemizin araştırma strateji ve hedefleri ile bu hedeflerin kimler tarafından gerçekleştirileceği konusunda fakültemize özgü düzenleme ve tanımlamalar yapılmamıştır; ancak konuyla ilgili üniversitemiz stratejik planının esas alınmıştır. Aynı zamanda araştırmada öncelikli alan tanımları da gerçekleştirilmemiştir. Fakat fakültemizin tasarım ve sosyal bilimler ağırlıklı çok disiplinli bilim alanlarından oluşan yapısı nedeniyle birincil öncelikte araştırma alanlarının tespitini gerçekleştirmek oldukça güçtür.

Fakültemiz bünyesinde kurulu münferit araştırma merkezi bulunmamaktadır. Ancak iç ve dış paydaşlarla ortak etkinlikler gerçekleştirilmesi konusunda oldukça aktif bir yapıya sahiptir. Tablo 10 içinde dış paydaşlarla ortak yürütülen etkinlikler sıralanmıştır.

Tablo 10: Kurumlarla Ortak Yürütülen Etkinlikler

Mimarlık Haftası Etkinlikleri
T.C. Cumhurbaşkanlığı himayesinde gerçekleştirilen Mimar Sinan'ı Anma Etkinlikleri
TMMOB Şehir Plancıları Odası Kayseri Şubesiyle ortaklaşa düzenlenen söyleşi ve etkinlikler
Serbest Mimarlar Derneği Sergi ve söyleşileri
T.C. Kayseri Valiliği Mimar Sinan Projeleri

Tarihi Çevre Koruma, sağıklaştırma, kentsel dönüşüm gibi temaların, kentle mevcut ilişkisi kurularak bu alanların, öğrenci projelerine dahil edilmesi ile birlikte, eğitim-öğretim ve

topluma hizmet faaliyetleri sağlanması hedeflenmektedir. Aynı zamanda Mimarlık Fakültesi, çeşitli kurumlarla olan araştırma-geliştirme faaliyetlerini kurumsal olarak desteklemektedir, araştırmacılar üniversite bünyesinde geliştirilen, Teknopark-KOSGEB ofisleri (TEKMER), Erciyes Üniversitesi Teknoloji Transfer Ofisleri" (ETTO) platformlarından yararlanabilmektedir.

Ç.2 Araştırma Kaynakları

Fakültemiz bünyesinde münferit araştırma birimi olmaması nedeniyle böyle bir kaynağımız bulunmamaktadır.

Ç.3 Araştırma Kadrosu

Fakültemiz bünyesinde münferit araştırma birimi olmaması nedeniyle böyle bir kadromuz bulunmamaktadır.

Ç.4 Araştırma Performansının İzlenmesi ve İyileştirilmesi

Fakültemiz bünyesinde münferit araştırma birimi olmaması nedeniyle araştırma performansı ve izlenmesine yönelik sistematik düzenlemeler yapılmamıştır.

D. Yönetim Sistemi

D.1. Yönetim ve İdari Birimlerin Yapısı:

Fakültede karar verme süreçlerine katılımın en üst düzeyde olmasına çalışılmaktadır. Mimarlık Fakültesinde kurulların ve komitelerin karar süreçlerinde belirleyici bir rolü vardır. Ancak, kısıtlı insan kaynakları ve fakülte akademik personelinin haftalık ders yüklerinin fazlalığı bazı karar süreçlerini yavaşlatmakta, bu nedenle bu konuda yeni yöntemlerin kullanılmasına (elektronik ortamda bilgi akışı) yönelik çalışmalar yapılmaktadır. En önemli sorun, karar mekanizmalarına katılımdan çok, fakültemiz birimlerinin, akademik personel yetersizliğine bağlı olarak yüksek lisans ve / veya doktora programlarını açamıyor olması nedeniyle yaşanan alttan kadro yetiştirme sıkıntısı gibi görünmektedir. Bu sorun aşıldığı zaman, akademik personel sayısında kendi kendini yeterli düzeyde besleyebilen birimler, üniversite nezdinde kullanılmaya başlanan yeni iletişim ve bilgilendirme yöntemleri sayesinde karar mekanizmalarındaki akışkanlığın artmasına olanak sağlayacaktır.

D.2. Kaynakların Yönetimi

İnsan kaynakları planlama süreçleri verimli bir düzeyde gerçekleştirilememektedir. Bunun en önemli nedeni, fakültemiz birimlerinin, akademik personel yetersizliğine bağlı olarak yüksek lisans ve / veya doktora programlarını açamıyor olması nedeniyle yaşanan alttan kadro yetiştirme sıkıntısı gibi görünmektedir. Ayrıca özellikle öğretim yardımcısı pozisyonlarında çalışan akademik personelin fakültemiz birimlerinin lisans üstü programları açamıyor olması nedeniyle başka üniversitelere geçici görevlendirmelerle gidiyor olmaları, öğretim yardımcısı

kadrosu açısından önemli bir sorun olarak görünmektedir. Bununla birlikte yeterli sayıda idari personel sıkıntıları da zaman zaman ortaya çıkmaktadır. Akademik ve idari personelin iş yüklerindeki fazlalık, personelin verimli çalışma düzeyleriyle ters orantılıdır ve nitelikli personel konusundaki niceliksel artışlar fakültemizin kurulduğu günden bu yana yaşamakta olduğu en önemli insan kaynağı sıkıntılarının başında gelmektedir.

Fakültemiz finans kaynaklarına ve harcamalarına ilişkin veriler aşağıdaki tabloda gösterilmiştir.

Tablo 11: 2015 Yılı Bütçesi

HAZİNE YARDIMI	Bütçe Ödeneği	Serbest Ödenek (b)	Gerçekleşme Durumu% (a*100)/b	Kesin Harcama(a)	Kalan Ödenek
01- Personel Giderleri	2.509.889,19	2.509.889,19	% 100	2.509.889,19	0,00
02- Sos. Güv. Kur. D. Prim. Giderleri	406.500,00	406.500,00	% 100	406.500,00	0,00
03- Mal ve Hizmet Alım Giderleri	202954,00	202954,00	%100	202954,00	0,00
03/3- Yolluklar	45.000,00	45.000,00	%72	31.900,00	13,100,00
06- Sermaye Giderleri					
Toplam	4.630.933,19	4.630.933,19	% 93	3.151.243,19	13.100,00

D.3. Bilgi Yönetim Sistemi

Fakültemizde, üniversite nezdinde uygulamaya başlanmış olan elektronik belge yönetim sistemi kullanılmakta ve evrak yönetimi bu sayede gerçekleştirilmektedir. Bununla birlikte yine üniversite nezdinde kullanılmakta olan Akademik Veri Yönetim Sistemi ve Öğrenci Bilgi Sistemi de mevcuttur. Aynı zamanda fakültemiz web sayfası aracılığıyla özellikle öğrenciler ve dış paydaşlara yönelik gerekli bilgilendirmeler sürekli olarak gerçekleştirilmektedir. Ancak bu süreçlerdeki en önemli eksiklik, bilgi akışlarının ağırlıklı kurumdan iç ve dış paydaşlara doğru yönlendirilmiş olması ve tersi bilgi akışlarının aynı yöntemlerle gerçekleştirilemiyor olmasıdır. Fakültemizin bir mezun derneğinin bulunmaması tersi yönlü bilgi akışları konusunda yaşanan önemli sıkıntılardan biri gibi görünmektedir.

D.4. Kurum Dışından Tedarik Edilen Hizmetlerin Kalitesi

Kurum dışından alınan idari ve destek hizmetlerinin tedarik süreci konusunda Fakültemiz bünyesinde İhale ve satın alma komisyonları kurulmuştur ve Üniversitemizin ilgili yönetmelik ve yönerge hükümleri uyarınca dışarıdan idari ve destek hizmeti temin edilmektedir. Kurum dışından alınan hizmetlerin uygunluğu ve kalitesi, satın alma komisyonu ve ilgili idari personel tarafından kontrol edilmektedir.

D.5. Kamuoyunu Bilgilendirme

Fakültemiz faaliyetlerinin tümüyle ilgili güncel verilerini, fakülteye ait web sitesi aracılığıyla kamuoyuyla paylaşmaktadır. Aynı zamanda fakülte bünyesinde yapılan çalıştaylar ve benzeri faaliyetlerle de özellikle akademik alanda üretilmiş olan güncel bilgi ve veriler kamuoyuna sunulmaktadır.

D.6. Yönetimin Etkinliği ve Hesap Verebilirliği

Fakültemizde mevcutta işleyen sistematik bir kalite güvence sistemi henüz bulunmamaktadır. Bu nedenle yöneticilerin liderlik özelliklerinin ve verimliliklerinin ölçülmesi ve izlenmesi süreçlerine ilişkin bir sistem yürürlükte değildir. Aynı zamanda yönetimin ve idarenin kurum çalışanlarına ve genel kamuoyuna hesap verebilirliğe yönelik ilan edilmiş bir münferit bir politikası bulunmamaktadır. Konuyla ilgili hesap verebilirlik, üniversite yönetiminin benimsemiş olduğu ilke ve kararlar çerçevesinde gerçekleştirilmektedir.

Fakültemizde her yıl öz değerlendirme raporları ve faaliyet raporları hazırlanmaktadır. Bu raporlardaki veriler ve girdiler üzerinden gerekli idari düzenlemeler gerçekleştirilmektedir. Ancak özellikle mezunlarla iletişim konusunda yaşanan kurumsal düzeydeki sıkıntılar, mezunlara ilişkin izleme süreçlerinin aksamasına ve bu konuda alınabilecek geri bildirimlerin azalmasına sebep olmaktadır.

E. Sonuç ve Değerlendirme

Mimarlık Fakültesi'nin gâyesi, kendi medeniyet mimarisini zaman ve mekân hususiyetleriyle hazmetmiş, farklı medeniyetlerin mimari anlayışlarına vakıf ve faydalı yönlerini devşirici, dünü bugünle, bugünü yarınla irtibatlandıran bir şuurla, çağına ve ötesine hitap edebilecek çapta, âlemşümül eserler verebilecek kâbiliyette; ilke, disiplin, mesuliyet ve manevi hassasiyete sahip mimarlar yetiştirmek için gerekli eğitim ve öğretimi sağlamaktır. Mimarlık Fakültesinde eğitim ve öğretim, belirtilen bu gâye çerçevesinde fedakârlıkla sürdürülmektedir.

Fakülte Yönetim Kurulu, akademik kadroda yeterli sayıda öğretim üyesi (profesör ve doçent) bulunmaması sebebiyle diğer fakültelerdeki öğretim üyelerinin desteği ile oluşturulmuştur. Fakülte binalarında bulunan eğitim alanları, sosyal ve hizmet alanları (14.800 m²) hazırlık sınıfının kaldırılması ve öğrenci kontenjanlarının artırılması sebebiyle yeterli olmamaktadır.

Örgüt yapısının işleyişinde idari ve akademik yapıda sorun görülmemektedir. Kuruluş yasasında belirlenen Endüstri Ürünleri Tasarımı bölümüne henüz öğrenci alınmamaktadır. Mimarlık ve Şehir ve Bölge Planlama bölümlerinde Bilim Dalı Başkanlıklarının sürdürülmesi öngörülmektedir. Bilgi ve teknolojik kaynaklar açısından Mimarlık Fakültesinin ihtiyaç duyduğu yeterli sayıda basılı kaynaklar bulunmamaktadır. Fakülte bünyesinde bulunan kitap ve süreli yayın sayısının artırılması planlanmaktadır.

Akademik kadronun, hem öğretim üyesi (yardımcı doçent, doçent, profesör) hem de araştırma görevlisi seviyesinde geliştirilmesi gerekmektedir. YÖK yasasının ilgili maddelerince diğer üniversitelerden zaman zaman kısa süreli öğretim üyesi desteği alınmaktadır. Önümüzdeki eğitim-öğretim dönemlerinde de bu desteğin alınmasının sürdürülmesi öngörülmektedir. Fakültede öğretim elemanı başına düşen öğrenci sayısı mimarlık ve şehir-bölge planlama eğitimlerinin gerektirdiği evrensel standartların altında kalmaktadır. Öğrenci kontenjanlarının azaltılması ve öğretim elemanı sayısının artırılması yerinde olacaktır. Ayrıca, idari, mali ve teknik konularla ilgili olarak komisyonlar kurulmuş ve bu konuda kurumsallaşma yönünde temeller atılmıştır.

Fakültede ulusal ve uluslararası işbirlikleri çerçevesinde eğitim öğretim standartlarının artırılması öngörülmekte bu bağlamda yurtdışı ve yurtiçindeki üniversitelere ile bağlantılar kurulmakta, uluslararası düzeyde akademik personelin katkı sağlaması amacıyla girişimlerde bulunmaktadır. Yukarıda belirtilen çerçevede GZFT (SWOT) analizi ile Fakültemizin mevcut yapısı ve gelecekte ulaşmayı hedeflediği seviye ile ilgili akademik ve teknik değerlendirmeler yapılmıştır. Bu değerlendirmelerin ileri ve geriye dönük olarak tekrar gözden geçirilmesi önemsenmektedir.

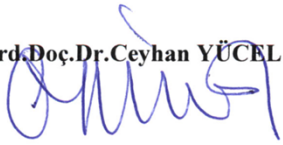
Mimarlık Fakültesi Dekanı olarak yetkim dâhilinde Birim Kalite Güvence Komisyonu Üyeleri tarafından hazırlanan bu raporda yer alan bilgilerin güvenilir, tam ve doğru olduğunu beyan ederim.

(Kayseri-2016)


Prof. Dr. Veysel ASLANTAŞ
DEKAN

Birim Kalite Güvence Komisyonu Üyeleri


Başkan
Doç. Dr. Ozan HOVARDAOĞLU

Yrd. Doç. Dr. Ceyhan YÜCEL


Yrd. Doç. Dr. Özlem SÜMENGİN



Yrd. Doç. Dr. Leyla KADERLİ



Muhsin DOĞAN



Erciyes Üniversitesi, Mimarlık Fakültesi Birim İç Değerlendirme Raporu (01.06.2016)